

(1686) metszete, melyek Budát az ostrom alatt ábrázolják. Annál meglepőbb tehát, egy évvel a nagy várúrván után, olyan ábrázolással találkozni, mely Budában nem a harcok és csaták középpontját, hanem a békés és jámbor várost keresi; nem az erődöt és nem a török minaretet hangsúlyozza, hanem Nagyboldogasszony és Szent János templomának tornyát.

Kis képtünk hően felsorakoztatja a korabeli épületeket, sőt a metszettek szemafikus ábrázolási módjával, kompozíciójával szemben sokkal realiztikusabb vonásokkal dolgozik. Mint

általában az ábrázolások, Budát a Duna felőli oldalról mutatja be és az alsó város épületeit sem hanyagolja el, hanem az egyes fontos épületeket valóságosan ábrázolja, ami a metszettekben ugyancsak hiányzik.

Megállapíthatjuk azt, hogy mesterünk nem a meglévő metszetteket, hanem a közvetlen megfigyelést vette ábrázolásának alapjául.

Hu nem is gyarapítja e kis alkotás emlékegyanukat mesterművel, kétségtelen, hogy a régi Budának mindjobban kialakuló képét új színnel gazdagítja.

*Dr. Wolf Rózsá.*

## A PHILADELPHIAI ÚJ MŰVÉSZETI MÚZEUM

Az Egyesült Államok nagyobb múzeumi között a philadelphiai múzeum, — amelynek angol és amerikai osztályát mult évi március 26-án nyitották meg, — egész új fejlődési lehetőségekről tanuskodik. Építészetileg a múzeum az amerikai építőművészet egyik legszebb s legjelentősebb alkotása, s anyagának összeválogatása s elhelyezése a művészi élvezet és kutatás gazdag forrásául ígérkezik.

Figyelembevéve a múzeumépületnek a város és folyó fölötti uralkodó helyzetét, alkotója a klasszikus stílust választotta a polichrom színhatással, amely az igazi görög architektúrától mindig elválaszthatatlan volt, amely azonban nem alkalomszerű megszépítésül szolgál, hanem a külső hatás tényezője. Alkalmas anyagként, — amely ezeket a fényezett terracotta tónusokat a legjobban kifejezésre juttatja, — meleg, rózsaszín minnesotai márványt választottak, amely a tető és koszorúpárkány, az orommezők és oszlopfők polichrom díszítését harmonikus egészéül egyesíti. A Fairmount-park a város centrumába vezető útjának végződéséből jobbra és balra szökőkutakkal díszített széles lépcsők nyitják meg a feljáratot. A múzeumot jobboldalán a Shuylkill folyó övezi, — máltal a berlini Kaiser Friedrich-Museumra emlékeztet egy kissé, — és a Fairmount-park festői háttérül szolgál.

Az épület, amely U-alakban, mindkét szárnyával derékszögben hajlik az épület nagy, középső részéhez, két teljes emeleten az ipar- és a képzőművészetek városi gyűjteményeit foglalja magában, egy emelet adminisztrációra s tanlátsi célokra, majd más helyiségek raktáru és dolgozótermekül szolgálnak. Az egész épület besztásának megtervezésénél mindenekelőtt két szempontot érvényesítettek. Elsősorban azt, hogy a közönség számára a gyűjtemény tárgyakat szemnek kellemes és vonzó elhelyezésben nyútsák, harmonikus felállásban illusztrálva az egyes korszakok művészi kifejezésének fejlődését és hanyatlását az évszázadokon keresztül. Azzonfelül, hogy az egyes osztályokban az anyag tanulók, műértők és szakemberek részére oly áttekinthetően legyen elrendezve, hogy a

fázisok és változások tudományos jelentősége világosan szembetűnjék. Ez a két szempont egy régi stílusú gyűjteményben nem egyesíthető.

Ha a művészi alkotások a laikus nagyközönség fetszésére számítottan vannak bemutatva, azok elrendezése nem elégtli ki mindenben a tanulót, és ha másfelől a mindennapi látogató olyan múzeumban jár, amely szigorúan a szakember igényeivel alkalmazkodik, akkor ez a mindennapi látogató kifárad és a típusok felhalmozása s a könnyű és élvezetes szemlélet szempontjából kedvezőtlen csoportosítás megzavarja és unatja. A pennsylvanai múzeum számolt azzal, hogy két teljesen elkülönített gyűjteményről kell gondoskodnia, amelyeknek célja és elrendezése teljesen különböző, mert az egyik kiállításul, a másik elsősorban tanulmányul szolgál.

A tulajdonképeni kiállítási rész a közönség számára a kiállítási gyűjtemény műtárgyait tartalmazza. Ezek a galériák időrendi periódus-csoportokban vannak elrendezve, úgyhogy a látogató egyenes úton halad a termeken át, amelyek a művészet fejlődéstörténetét tárják elébe. Mivel az átlagamerikai részére a múzeum lehetőséget nyújt arra, hogy más idők embernék intim életét megfigyelhesse, minden perióduscsoport magában foglalja minden egyes korszaknak teljes kifejezését: festészetet, grafikát, famunkát, bútorot, szőnyeget, textiliát és keramiát, mindezt a szemlélo fan-táziáját megéléknítő elrendezésben.

Ezek az osztályok a középső épületrészt foglalják el: az egyik oldalon egy sorozat hízeles egykorú tárgyakból álló, illetve összeállított interieur az illető korszaknak tökéletesen megfelelően berendezve, a pallózástól és festések-től kezdve a draperiáig, bútorokig és díszítésekig. A tapasztalat azt mutatta, hogy egy ily módon berendezett helyiség az iskolázatlan látogatóban oly érdeklődést kelt, amit semmilyen más úton nem lehet fölértesíteni. A szomszédos galériák helyet adnak fontos és vonzó oly kiállítási daraboknak, melyek az interieur-ökben nem voltak elhelyezhetőek.

Már sok múzeum rendezett be külön osztályokat az elv szerint. De ez a kettős jelleg, amely tökéletes hajlékonyságot enged, egy egészen új múzeumban még sohasem jutott kifejezésre.

A múzeum tanulmányi és oktatási osztályában a tárgyak anyaguk szerint vannak csoportosítva, úgyhogy festészet, kerámia, textília stb. külön van bemutatva. A tanulók különböző szükségleteinek kielégítése céljából a polcokra és a szekrényekbe való betekintés meg van könnyítve, könyvtár, fényképosztály, múzeumi tisztviselők személyes úbaigazítása közvetlenül áll rendelkezésre. Ez az osztály mintegy gyűjtőmedence a kiállítási helyiségek számára, mert ha a múzeum új tárgyakat szerzett, azok nem vonják maguk után a kiállított tárgyaknak a zsúfoltságig való szaporítását, hanem csak a kisebb fontosságú műtárgyak helyébe lépnek, amelyek időlegesen a tanulmányi gyűjteménybe vitetnek át. Épügha a kiállítási osztály bizonyos csoportjait időlegesen már nem érdeklik eléggé étenken a közönséget, azok más csoportokkal cserélhetnek ki, amelyeket a tanulmányi gyűjteményből állítanak össze, úgyhogy örökös körforgás van folyamatban a a közönség és a tanulók érdeklődése állandóan fölfrissül.

A megnyitás es idejében 10 stíluszsoba látható, ezek közt 4 amerikai, a többi angol. E termek a legszebb philadelphiai gyűjtemények képeivel fűdísztve, régi bútorokkal berendezve, amelyek a faburkolatoknak és festéseknek megfelelnek, az ablakok illó függönyökkel keretezve, egykorú porcellán, ezüst- és üveg-nemű, — természetesen az asztalokon és kandallókon, — mindez egy máig még nem látott sajátosság nyilvános gyűjteményi nyújt látogatóinak.

Különös érdekességű az 1752-ben Lebanon County Pennsylvániában épült Millbach-ház két szobája, amely szobák az intím hatású lakásdíszítésnek szellemét mutatják, amely az akkori pennsylvániai német telepeseket előlthötte.

Kettősen nagy e helyiségek fontossága, miután nagyon kevés emlék maradt fenn abból az időszakból, amely Pennsylvánia művészeti történetében oly jelentős szerepet játszott.

A hat angol interieur az 1730—1770. évből való, magukban foglalják tehát Anglia eddig való leggazdagabb művészi korszakának e fél évszázadát. Ennek az osztálynak gazdagsága onnan ered, hogy Philadelphia rendkívül gazdag XVIII. századbéli angol festményekben. A múzeum birtokában levő, az iskolabeli képek kiegészítésétől szolgálnak John H. MacFadden és William L. Elkins gyűjteményei. A hat termet, amely ezeket a képeket befogadja, dísztárgyak ékesítik, amelyek mind ismert angol házakból származnak. Így 3 szoba régi főnemesi birtokból, a Manchester melletti Scarsdaleból, melyeknek falburkolata 1725-ből való a itt *Gainsborough*: Lady Rodney-ét, *Romney*: Lady Hamilton-ját, *Hoppner* felesége arcképe, *Reynolds*: Master Bunbury és Edmund Burke-jét, *Constable*: „The Dell” és „The lock”-ját tartalmazza.

Az Egyesült Államok kevés múzeuma dicsekedhetik ilyen gazdagon berendezett osztályokkal és mégis, ez a szárny csak az első lépése egy múzeumfejlesztési programnak, amely csak a jövőben kerülhet a maga teljességében való megvalósításra. Ha a többi európai és a keleti művészetek épp ilyen tökéletesen és harmonikusan lesznek képviselve, oly múzeumról lehet beszélni, amely az amerikai és az európai kontinens múzeumlényének fejlődésére alapvető fontossággal bírhat.<sup>1</sup>

Térey Edith.

<sup>1</sup> A „General Education Board”, amely az ill. John D. Rockefeller által alapítottat a elnöke Charles D. Richards, aki az American Association of Museums elnöke is és akinek *Industrial Art and the Museum* című munkáját folyóiratunk mált. 1928. évi 2-ik számában (a 141—146. oldalakon) Végh Gyula ismertette, 200.000 dollár adományozott a múzeumnak. A múzeum igazgatója a tulajdonképpeni megteremtője egyébként a kitűnő Mr. Flaks Kimball és elnöke Eli Kirk Price.

## SZINYEI MERSE PÁL EMLÉKE

*Gerő Ödön szerlegbeszéde az 1929. évi Szinyelakomán.*

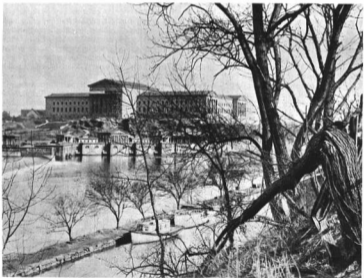
Az én beszédem nem emlékezés, hanem szelimirzés. Harcra hívó szóval idézem Szinyei Merse Pál szellemét. Pedig Szinyei nem volt harcos természet. De tudott akarai, az akarárdért helytállani, belőle csak azért sem engedni és érte haragra lobbanni. Ezek pedig harci elemek...S ha maga Szinyei nem is volt harcos léleklet, a Szinyei-gondolat mérő harcokészség.

Szinyei magyar művésziség volt. Magyar volt és olyan mint senki más, de egyéniségével a magyar univerzalitást gyarapította. Többet adott neki, mint amennyit merített belőle.

A néplélek és az egyén viszonyában az a fontos, hogy melyik adott a másiknak és melyik kapott a másiktól többet. Hogy hogyan befolyásolják egymást. A magyar energiát is ez a kölcsönösség táplálja. Az egyéniség csak egyszer van, csakis egyszer levő, van és megszűnik, de a néplélek az állandó: van és megmarad, éppen csak változik vagy fejlődik. Szinyei és a magyarság viszonya olyan mint a meteoroké és a napé. Azt mondják, hogy a meteorok tündöklő vonalon belezuhannak a napba és fokozzák a hevét. A Szinyeiek a magyar nap tüzzorrasal. És ugyanígy van a művészet is az egyéniségekkel: napok és meteorok egybeolvadása.



A PHILADELPHIAI MŰZEUM FŐHOMLOKZATA



UGYANAZ DÉLNYUGATRÓL



CSARNOKRÉSZLET A LEBANON COUNTY-BELI MILLBACH HOUSE-BÓL  
Philadelphiai múzeum



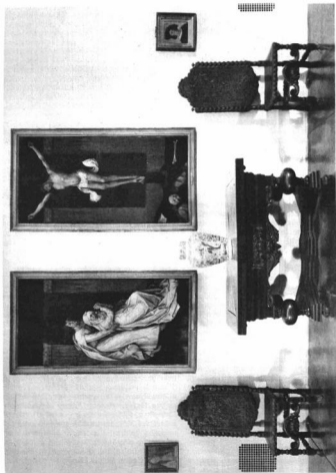
UGYANANNAK KANDALLÓFALA



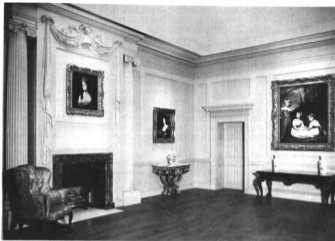
SUTTON SCARSDALE-DERBYSHIRE-BŐL SZÁRMAZÓ  
TÖLGYFABURKOLATÚ SZOBA RÉSZLETE. A *Mac Fadden-féle*  
angol festménygyűjtemény elhelyezésére szolgáló négy szoba egyike  
Philadelphia múzeum



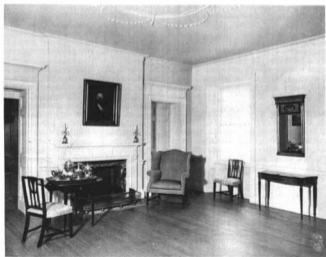
TÖLGYFABURKOLATÚ SZOBA SUTTON-SCARSDALE-BŐL (DERBYSHIRE, ANGLIA) 1725 KÖRÜLI  
IDŐBŐL. A kandalló fölött Thomas Gainsborough-arckép  
Philadelphia múzeum



A FLAMAND MESTEREK TERME ROOIER VAN DER WEYDEN „KRISZTUS A KERESZTFÁN” KÉPÉVEL  
Pillásdíszfalú múzeumban



WRIGHTINGTON HALL-BÓL (LIXMINSTER, ESSEX, ANGLIA) SZÁRMAZÓ SZOBA.  
A kandalló fölött Thomas Gainsborough világhírű festménye, Miss Linley arcképe  
Philadélfiai múzeum



A DERBY-HOUSE-BÓL (SALEM MASSACHUSETTS) SZÁRMAZÓ SZOBA, 1800 körüli idő  
Philadélfiai múzeum