

## A BUDAI FERENCES KOLOSTOR A TÖRÖK KORBAN

Budapesten az I. kerület, Szent György tér 1–2. és a Színház utca 1–3., azaz a Sándor-palota és a Várszínház épületének helyén állt a ferencesek Evangélista Szent Jánosnak szentelt középkori temploma és kolostora. Bár az alapítás pontos dátuma ismeretlen, nagy valószínűséggel köthető IV. Béla városépítéséhez.<sup>1</sup>

A budai kolostor első okleveles említése Nána-Beszter nembeli Beszter fia Demeternek és feleségének 1266–1270 közé keltezett végrendelete, amelyben ingóságokat hagynak a kolostorra és temetkezőhelyül választják azt, bárhol is halnának meg.<sup>2</sup>

A nagy hírű kolostor lakója volt Henrik testvér, Ágnes királyné gyóntatója. Az ő közbenjárására temették 1301-ben III. Andrást a Szent János-templomba.<sup>3</sup>

A XV. század első felében a ferences reformmozgalom hatására a magyarországi kolostorokat is felosztották a mariánusok és a salvatoriánusok között. Julianus Caesarini pápai legátus javaslatára a budai kolostor a salvatoriánusoké lett. Ezt a határozatot 1444-ben IV. Jenő pápa is megerősítette.<sup>4</sup>

1526-ban, amikor a törökök először foglalták el Budát, a kolostort a várossal együtt kirabolták.<sup>5</sup> A barátok közül nyolcat meggyilkoltak (egyikük korábban Szerémújlaokról menekült ide).<sup>6</sup> A javak nagyobb részét azonban a mohácsi

<sup>1</sup> A ferences kolostor feltárását Altmann Julianna, a Budapesti Történeti Múzeum régésze vezette 1994–1996. között. Az ásatásról eddig megjelent a kolostor középkori építéstörténetét összefoglaló munkája: ALTMANN 2002.

Ezúton szeretnék köszönetet mondani a feltárónak, hogy lehetőséget adott a terület török kori történetének és leletanyagának feldolgozására. 1994–1996 között ásatási technikusként dolgoztam Altmann Julianna mellett, 2001-ben pedig hosszabb távolléte alatt én vezettem a kutatást.

<sup>2</sup> „Ego Demetrius filius Bezter adhuc sanus et incolumis de bonis et possessionibus meis coram fratribus minoribus tale condidi testamentum quod ubicunque me mori contigerit apud ecclesiam sancti Iohannis evangeliste fratrum minorum in domo monte Budensi volo sepeliri quod et a ministro eorumdem fratrum vivens diligenter procuravi...” HO VIII. 121–123. p.

<sup>3</sup> „...et aliis religiosus viris ac specialiter frater Henrico de ordine fratrum minorum confessoris nostri qui de Alamania per dominum Al. Regem Romanorum patrem nostrum carissimum et dominam Reginam matrem nostram specialiter fuerat destinatus...” HO VI. 352–353. p. „...Interim anno Domini Mo CCCo Io in festo Sancti Felicis in Pincis idem rex Andreas in castro Budensi requievit in Domino et sepultus est in ecclesia Sancti Iohannis Evangeliste apud Fratres Minores. ...” SRH I. 478. p.

<sup>4</sup> KARÁCSONYI I. köt. 58. p.

<sup>5</sup> I. Szulejmán szultán naplója III. Az 1526. évi hadjárat. 932. év Zil-hidse hava. Kritikai kiadás: THURY 1893. 317–319. p. Lufti pasa: Teváríkh-i-ál-i-Oszmán II. Dseláládze Musztafa: Tabakát-ül-memálik ve deredsát-ül-meszálík III. Kritikai kiadás: THURY 1896. 17. p., 168–170. p.

<sup>6</sup> KARÁCSONYI I. köt. 385–386. p.

csatavesztés hírére a királyi kápolna legértékesebb tárgyaival együtt idejekorán Pozsonyba menekítették, s ott 1527-ben leltárba vették.<sup>7</sup> 1529-ben az újabb török támadáskor kilenc barátot öltek meg.<sup>8</sup> A tragikus események ellenére a ferencesek továbbra is kitartottak. 1535-ben huszonnyolcan laktak a kolostorban, köztük Hardi Gellért, Szapolyai János gyóntatója.<sup>9</sup> 1538-ban Dubravicki Mihály még megajándékozta a kolostort, s úgy rendelkezett, hogy ott temessék el,<sup>10</sup> 1541-ben azonban a szerzetesek elmenekültek a török hódítás elől Budáról, az épületet a benne lévő javakkal együtt sorsára hagyták.

A törökök a város elfoglalása után elsőként a Nagyboldogasszony-templomot alakították át dzsámivá, amelyben Szulejmán szultán 1541. szeptember 2-án a győzelmet megünnepelte.<sup>11</sup>

A Szent János-templom (a Szent György-templommal és a palota kápolnájával együtt) Hans Dernschwam leírása szerint 1555-ben már török templomként működött.<sup>12</sup> A dzsámít, amelynek korai elnevezése nem ismert, feltehetőleg magánszemély alapította, költségeit a későbbiekben is alapítványi pénzből fedezhették.<sup>13</sup>

<sup>7</sup> „...Dann die stuckh(e), So in dem dritten auszug mit C Bezaichent begriffen unnd zu der Kirchen zu Sannd Johans und in unns(er)er) Cappeln hie zu ofenn gehören, herab geen ofen zuhandenn unnsers hoffrichters alhie Stephann von Pempplingen woll=verwart ennden. ...” A forrást közli ŠULCOVÁ 1996., a tanulmány azonban csak I. Ferdinánd imént idézett levelével és az A listával foglalkozik. A lista keletkezésének dátuma Iványi Béla tanulmányában tévesen 1528-ként szerepel. IVÁNYI 1941. 33. p.

<sup>8</sup> KARÁCSONYI I. köt. 387. p.

<sup>9</sup> KARÁCSONYI II. köt. 22. p.

<sup>10</sup> KARÁCSONYI I. köt. 395–396. p.

<sup>11</sup> Dselaladze Musztafa: Tabakát-ül-memálik ve deredsát-ül-meszálík XII. in: THURY 1896. 231–232. p. Szulejmán szultán fethnáme-ja Szulejmán pasához (kelt 1541. szeptember 22.–október 20.) in: THURY 1893. 392–396. p.

<sup>12</sup> „A Szent János-kolostor is török mecsetté vált.” V.ö.: TARDY 1984. 500. p. A keresztény templomok átalakításakor a törökök először a belső berendezést hordták ki, és azon díszeitől is megfosztották az épületet, amely nem felelt meg előírásaiknak. Az ún. „Verancsics-évkönyvben” a Nagyboldogasszony-templommal kapcsolatban ezt olvashatjuk: „Szolimán passa pedig mind e sok dolog között, igin tisztítatja vala az nímet Bódogasszony templomát, ki Budában fű vala, kihányván belűle mind az oltárokat, karokat, mind egyébféliakat, kik ott az mi módonk szerint valának. És oztán az sanctuariomban bal felől, tágos és magas kerek pulpítost, imádló helt, minemő Konstantinápolban is szent Soffiában vagyon, csináltata, meg is szőnegekkel is, arany bársonokkal is felöltetetté.” Memoria Rerum [1981] 73–74. p. Az átalakítás során a Szent János-templom polygonális apszisát egyenes záródással helyettesítették, az építkezés időpontját azonban nem lehetett megállapítani. GERŐ 1980. 40. p., 140. p.

<sup>13</sup> A dzsámi alkalmazottainak fizetésjegyzéke nem szerepel a török kincstári defterekben. VELICS – KAMMERER 1886. 453–454. p.; VELICS – KAMMERER 1890. 244–246. p., 365–369. p.; FEKETE – KÁLDY-NAGY 1962.; Részletesen FEKETE 1941. 123–124. p. és 13. sz. jegyzet.

A dzsámi jelentősebb kiépítésére és díszítésére akkor kerülhetett sor, amikor a pasák az alsóvárosból, a Duna partján álló szerájukból felköltöztek a várba.<sup>14</sup> Mivel a dzsámit a pasák személyes használatára tartották fenn egészen Buda 1686. évi visszafoglalásáig, bizonyos reprezentációs igényeknek is meg kellett felelnie. Ekkor kaphatta a Szeráj-dzsámi<sup>15</sup> vagy Pasa-dzsámi<sup>16</sup> nevet. A minaret is ez időben készülhetett. Míg Sibmacher 1598–1602 között készült rézkarcán<sup>17</sup> még jól látható a templomtorony (azonosítását a kép felirata is megerősíti), Dilich 1606-os rézkarcán már vékony minaret áll a templom mellett.<sup>18</sup> A templom tornyát a metszetek következetesen a szentély mellé, az északkeleti sarokra teszik, azonban ásatás hiányában ezt még nem sikerült hitelesíteni. A torony elbontásának okát nem ismerjük, ostrom által elszenvedett sérülés, de nagyobb átalakítási munka is lehetett. A XVII. századi metszeteken a minaret a templom nyugati oldalán, délnyugati sarkán áll. Azoknál a keresztény templomoknál, amelyeknél máig megmaradt a dzsámivá átalakítás nyoma, legtöbb esetben megfigyelhető, hogy a minaretet közvetlenül a délnyugati és/vagy északnyugati sarokra, tehát a (fő)bejárat mellé építették. Érdekes példa erre Famagustában (Ciprus) a késő gótikus Szent Péter- és Szent Pál-templom (később Szinán pasa-dzsámi) és Nicosiában a hasonló Szent Katalin-templom (később Haidar pasa-dzsámi).<sup>19</sup>

Valószínűleg a Pasa-dzsámi díszítőeleme (talán a minber részlete) lehetett az az egyetlen török kori, puha mészkőből készült, téglalap alakú, piskótamintás végtelenített mustrával díszített építészeti tagozat, melyet a Sándor-palota 26. helyiségében a barokk kaszárnyaépület alapfalába beépítve találtunk.

Evlia Cselebi leírásából ismerjük, hogy a márványpadlójú dzsámi mellett állt Gázi Ahmed bég mauzóleuma,<sup>20</sup> és itt működött a város egyetlen csorgókútja.<sup>21</sup>

<sup>14</sup> A tizenötéves háború harcai alatt a császári csapatok Pálffy Miklós vezetésével 1598-ban megostromolták a várat, és az alsó várost sikerült elfoglalniuk. A bizonytalanná vált helyzet miatt költöztették fel a pasa szeráját a várba. A palotát a középkori Szent János-, a török kori Vízi- (HERMANN 1943. 34. p.) vagy Szeráj- (KARÁCSON 1904. 238. p.) kaputól délre alakították ki egészen a várfalakhoz építve. 1654–1655-ben Kara Murad pasa bővítette ki.

<sup>15</sup> KARÁCSON 1904. 243. p. (Azonban Szeráj-dzsáminak nevezték a királyi palota kápolnáját is. FEKETE 1944. 86–87. p.)

<sup>16</sup> FEKETE 1944. 408. p. és LVIII. t. (Buda térképe)

<sup>17</sup> A metszet hitelessége a palota délkeleti végének ábrázolásánál némileg vitatható, mivel a védműveket sarkított nézőpontról hegyes – sziklás kiszögellésre helyezi, és a várfalak bemutatása is sematikus, a város tömegének megjelenítése és az egyházi intézmények elhelyezése mégis pontosnak tekinthető.

<sup>18</sup> Azokon a XVI. századi metszeteken, amelyeken az épületek jól felismerhetők, torony látszik, a XVII. századtól minaretet ábrázolnak. Vö. RÓZSA 1963. Hans Dernschwam beszámol arról, hogy a Szent György-templom mellé „török szokás szerint” új tornyot építettek, a Szent János-templommal kapcsolatban ezt nem említi. (TARDY 1984. 498. p.) A szerző jól ismerte Budát és a változásokról részletesen ír, valószínűleg ezt is megemlítette volna.

<sup>19</sup> SCHMIDT-WORLEY 1992. 78–80., 9–99. p.

<sup>20</sup> Az átnézett forrásokban Ahmed bégre vonatkozó adatot nem találtam. Csak feltételezés, hogy ő lehetett az alapító, ezért temették díszes mauzóleumba a dzsámi mellé.

<sup>21</sup> „...A szeráj dsámi, ez is templom volt. A budai vezírek mind itt végzik imádságukat; a pasa palotájának közelében van. Oszmánli módon egy mináretje van, de díszes. Márvánnyal lerakott tiszta

1686-ban Buda visszafoglalása után már csak a templom épületét tudták pontosan azonosítani.<sup>22</sup> Patrocíniuma és az, hogy melyik szerzetesrendhez tartozhatott, feledésbe merült. Ennek oka az volt, hogy 1541 után a Mária Magdolna-plébániatemplom maradt Buda egyetlen keresztény temploma, ahol a hívek lelki gondozását 1596-ig ferencrendiek végezték,<sup>23</sup> ezért ezt a templomot ők kérték és kapták meg 1690-ben.<sup>24</sup>

A visszatelepülő szerzetesrendek közül először a jezsuitáknak adták a területet, akik nem sokkal később továbbköltöztek a Nagyboldogasszony-templom mellé. A karmeliták azonban 1692-ben azzal a kéréssel fordultak a Kamarához, hogy számukra a Vízi-kapu mellett egy nagyobb telket biztosítsanak, mivel nem csak a lakosság, hanem a katonaság részére is tartanának istentiszteletet. Kérésüket elfogadták, és 1693-ban megkezdték a templom helyreállítását és attól északra a kolostor megépítését.<sup>25</sup> 1784-ben II. József feloszlatta a rendet, a szerzeteseket kiköltöztette a kolostorból, a berendezési tárgyakat elárvereztette. A templomot a bécsi kancellária kérésére színház építésére engedte át.<sup>26</sup> A színház 1787-ben nyitotta meg kapuit, és 1924-ig működött, amikor is az életveszélyessé vált karzat miatt, az előadásokat betiltották.<sup>27</sup> A színház bezárása után katonai raktár volt, a második világháború után üresen állt. 1977-ben felújították, azóta újra színházként működik.

A templomtól délre Fontana 1686-ban készített térképén egy kör alaprajzú épület látható a templom fala mellé építve, valamint egy téglalap alapú tömb jelzi a beépítettséget, az épületekről azonban nem kapunk pontosabb információt a háztömbök elnagyolt ábrázolása miatt.<sup>28</sup> Hauy 1687-ben készített felmérése itt öt telket jelöl 346–350. számozással.<sup>29</sup>

Miután a terület a Kamara tulajdonába került, az öt telket összevonták és két párhuzamos kaszárnyaépületet emeltek rá, amelyek 1692-re már állhattak.<sup>30</sup> 1696-ban összeírták a vár telkeit (Zaiger über die Vöstung), az említett épületek a 252. és

épület: hárem kapuja tövében egy ólomtetű magas kupola alatt Gázi Ahmed bég van eltemetve. ...” KARÁCSON 1904. 243. p. „...Egyetlen csorgója a pasa palotája dsámijának háremkapujánál, Ahmed bég mauzóleuma mellett levé egy csöví jó vizű csorgó. A vizét alulról a Dunából egy ügyes frenk mesterember úgy vezette fel, hogy mesterségén az ész elbámul. ...” Uo. 243–244. p. Ezt a csorgókat a „frenk mester” Kodzsa Musza pasa (1631. okt.–1634. jún., 1637. febr.–1638. febr., 1640. febr.–1644. márc.) megbízásából készítette. FEKETE 1925. 410. p.

<sup>22</sup> Az újkori városrendezés nyomán bomlott meg a régi utcarend, ekkor került a köz (ma Színház köz) az épületek közé.

<sup>23</sup> Fekete Lajos a templom átalakítását a mezőkeresztési csatához és Eger bevételéhez köti. Innen eredhet egyik neve, a Fetih dzsámii (Győzelem dzsámija). FEKETE 1944. 87. p.

<sup>24</sup> KARÁCSONYI I. köt. 155. p.

<sup>25</sup> Az újjáépített templomot 1736-ban szentelték fel. CLAUDERNÉ 1943. 165–168. p.

<sup>26</sup> A színház Kempelen Farkas tervei alapján épült meg.

<sup>27</sup> VLADÁR 1943. 171–175. p.

<sup>28</sup> BUBICS 1891.

<sup>29</sup> WEIDINGER – HORLER 1956.

<sup>30</sup> Ld. 25. jegyzet

253. számot kapták.<sup>31</sup> A kaszárnyákat 1786-ig használták katonai célra, majd 1803-ban gróf Sándor Vince vásárolta meg a két épületet a Kamarától.<sup>32</sup>

A ferencesek magyarországi történetéről a mai napig megjelent egyetlen összefoglaló mű Karácsonyi János rendtörténete. A szerző több kézirat<sup>33</sup> és levéltári adatok alapján írta meg a rendtartományok és ezeken belül az egyes kolostorok történetét.<sup>34</sup> Budapest török kori történetét és hétköznapi életét Fekete Lajos foglalta össze<sup>35</sup> korabeli történetírók, utazók írásait és törökországi levéltári adatokat is felhasználva munkájához. Megállapításainak nagy része máig helytálló.<sup>36</sup>

A topográfiai munkák közül az egyik legkorábbi Rupp Jakab tanulmánya, amelyben a szerző saját levéltári kutatásainak alapján állította össze Budapest helyrajzi történetét. Ő a Szent János-templomot a Mária Magdolna-templommal (1817 óta Helyőrségi-templommal) azonosította.<sup>37</sup> A Szent Zsigmond-templom helyét Rupp a valósághoz híven állapította meg, de két patrocíniuma miatt (a másik Szűz Mária volt) a prépostság bővítését feltételezte, amely új templom építésével járt együtt, s szerinte a Boldogasszony kisebb egyháza állt volna a mai Várszínház helyén.<sup>38</sup> A forrásokban szereplő Szent János-templomról úgy vélte, hogy az nem azonos a ferencesek templomával, és patrónusa Keresztelő Szent János volt. Mivel a leírások alapján a templom a Szent János-, más néven Vízi-kapu közelében állt, a szerző közvetlenül a kapu mellé, attól délre lokalizálta.<sup>39</sup>

Rupp tévedését, legalább is a Szent János-templom vonatkozásában, Némethy Lajos igazította ki. Munkájában levéltári adatokat és a korabeli metszetek ábrázolásait használta fel, melyek egyértelműen igazolják a templom helyét.<sup>40</sup>

Pataki Vidor Buda középkori helyrajzáról szóló tanulmányában<sup>41</sup> megpróbálta felvázolni a Szent János utca középkori szerkezetét a házakkal és tulajdonosaikkal. Feltételezése szerint a ferences kolostort alakították át a török korban Pasa-palotává. A Sándor-palota helyére a Rozgonyi család házát tette.<sup>42</sup>

Ásatásokat először Gerő Győző végzett a területen 1961–1966-ban. A Színház utca 5–9. szám alatt (a karmelita kolostor épületében) és az épületektől keletre húzódó

<sup>31</sup> NAGY 1971.; WEIDINGER – HORLER 1956.

<sup>32</sup> A helyükre emelt Sándor-palota építéstörténetéről ld. Farbaky Péter tanulmányát.

<sup>33</sup> *Analecta Franciscana, Kósa: Antiquarii provinciae s. Mariae in Hungaria ordinis Minorum s. p. n. Francisci strictioris observantiae collectanea. 1774.*, Toldy: *Analecta*

<sup>34</sup> KARÁCSONYI I., II. köt.

<sup>35</sup> FEKETE 1944.

<sup>36</sup> A könyv tizedik, művészetekről szóló fejezetét Genthon István (építészet), Bárányné Oberschall Magda (iparművészet) és Garády Sándor (agyagművesség) írták.

<sup>37</sup> RUPP 1868. 110–112. p. Tévedése visszavezethető a már említett okokra.

<sup>38</sup> Uo. 122–126. p.

<sup>39</sup> Uo. 120–122. p.

<sup>40</sup> NÉMETHY 1878. 7–12. p.

<sup>41</sup> PATAKI 1950.

<sup>42</sup> Itt jegyzem meg, hogy a tanulmány 11. képén található térkép a szöveghez képest is igen pontatlan.

sétányon feltárta a Pasa-palota maradványait és a Szent János-templom polygonális szentélyzáródását.<sup>43</sup> Az ásátás azonban nem terjedt ki a karmelita kolostor déli szárnyának és udvarának területére, így továbbra is kérdés, milyen kapcsolatban állt egymással a Pasa-palota és a dzsámi.

1971-ben a Várszínház épületében és a sétányon Altmann Julianna vezette a felújítási munkákat megelőző feltárást. Ekkor kerültek elő a Szent János-templom alapfalai, építészeti tagozatok (boltozati bordák, oszlopfők) és sírkőtöredékek, a sétányon pedig a kolostor keleti traktusának első, a templomhoz kapcsolódó helyisége.<sup>44</sup>

1994-ben a Szent György téri Rendezési Terv keretében indult ásátás a Sándor-palotában és a Színház közben.<sup>45</sup> A feltárásokat megelőzően a Sándor-palotáról tudományos dokumentáció készült. Az ehhez kapcsolódó falkutatás eredményeként kiderült, hogy a Sándor-palota keleti és nyugati szárnya a XVII. század végi kaszárnyák felhasználásával épült. A déli és az északi szárnyat közéjük emelték, az eredeti nyílásrendszert pedig megváltoztatták.<sup>46</sup>

### Az ásátás eredményei<sup>47</sup>

Az 1994 áprilisától 1995 augusztusáig tartó ásátás, majd az 1996-ban és 2001-ben végzett leletmentések folyamán a Sándor-palota földszinti helyiségeiben és pincéiben,<sup>48</sup> valamint az udvarán előkerültek az egykori ferences kolostor alapfalai, előbukkant az udvar, az azt körülvevő kerengő, valamint a keleti, déli és nyugati kolostorszárny, a Színház közben pedig az északi kerengőfolyosó templomhoz kapcsolódó része.<sup>49</sup> A kerengőt itt téglapadlóval burkolták, ennek nyomait már a Sándor-palota 49. helyiségében, tehát a nyugati kerengőfolyosóban is megtaláltuk (melynek egész területére temetkeztek).

A kolostor udvarán feltártuk egy vízsűrűs ciszterna maradványait, közepén kövel kirakott kúttal.<sup>50</sup>

A kolostor épületeinek legtöbb felmenő fala elpusztult, így „in situ” építészeti tagozatok előbukkanására nem számíhattunk. Nagyobb számú, másodlagos helyzetű faragvány került elő a déli kolostorszárny maradványai között. E szárny északi

<sup>43</sup> GERŐ 1980. 40., 112–114. p.

<sup>44</sup> ALTMANN 1973., ALTMANN 1994. 143–148. p., KUBINYI – ALTMANN 1975.

<sup>45</sup> A rendezési terv előzménye: a Várhegy e részén kormányzati negyedet szerettek volna kialakítani.

<sup>46</sup> FARBAKY 1994.

<sup>47</sup> Az ásátást nehezítette, hogy álló épületen belül, annak helyiségeiben kellett dolgozni. A részben még működő közműveken kívül problémát okozott, hogy statikai okokból a palota falai mentén viszonylag széles földsávokat kellett feltáratlanul hagyni.

<sup>48</sup> A déli szárnyba épített öt méter mélységű ún. mélypincék egy kút kivételével (2. helyiség) minden középkori jelenséget elpusztítottak.

<sup>49</sup> A Színház köz déli részére építették meg a várat ellátó távfűtővezeték egyik ágát, amellyel elpusztították a kerengőfolyosó déli, a kolostorépülethez kapcsolódó felét.

<sup>50</sup> Erre a ciszternára utalhat Zsigmond lengyel herceg számadáskönyvének adata. „...Item eodem die ad cordam, qua trahitur aqua domino principi de cisterna in claustro Sancti Johannis, dedi II den. ung. ...” DIVÉKY 1914. 33., 109. p.; KUBINYI 1984. 636. p.

falát köpenyezéssel erősítették meg – a munkálat pontos idejét még nem ismerjük. Ebből nagy mennyiségű festett, faragott követ (boltozati bordák, oszlopfelvezetek, mérműtöredékek, Madonna-szobor töredéke) bontottunk ki.

A középkori emlékeken kívül az altalaj (budai márga) és a szikla (édesvízi mészkő) feletti fekete rétegben bronzkori kerámia, valamint kisebb gödrök voltak, a 16. és 17. helyiségek között pedig egy áldozati gödör került elő.<sup>51</sup> Szórványosan az egész területen találtunk római kori cseréptöredékeket objektum nélkül.

*A ferences kolostor épülete a török korban* <sup>52</sup>

Mivel az írott források a kolostorépület török kori sorsáról nem tesznek említést, így a korra vonatkozóan csak az ásatásból kaphattunk információt.

Török kori építkezések nyomait csak egy helyen tudtuk megfigyelni. A Sándor-palota 46–48. helyiségeiben (a kolostor nyugati szárnyában), a mai járószinttől számítva mintegy 80–110 cm-es mélységben erősen átégett, döngölt agyagpadlót találtunk. A padló befutott a középkori falak mellé, tehát a kolostor hosszfalait használták fel zárófalakként. Az építmény észak-déli kiterjedését nem lehetett pontosan meghatározni. A végét észak felől a Sándor-palota északi zárófala, valamint a Színház közben vezetett modern távhővezeték pusztította el, délről a Sándor-palota egyik keresztfalának alapozása, amely ezen a részen mintegy 9 méter mély volt a középkori pincék miatt.<sup>53</sup> A padló azonban a templom déli zárófaláig bizonyosan nem ért el, mert a Színház közben a távhővezeték északi oldalán már semmi nyomát nem találtuk, és a középkori téglapadló is megmaradt.

A helyiséget észak-déli irányban kettéosztották egy vékony, alapozás nélkül a padlóra rakott fallal, amelyet gyenge habarcsos kötőanyag tartott össze. A falat északi végén egy, a déli végén három, az agyagpadlóba rakott, másodlagosan felhasznált középkori oszloptörzsdarab zárta le. A kövekbe másodlagosan nagyobb méretű lyukakat fúrtak, így azokba faoszlopokat állíthattak, amelyek a tetőt is tarthatták. A helyiség nyugati felét egy kelet-nyugati irányú keresztfal osztotta ketté, amely egybeköt az észak-déli fallal, azzal egyszerre épült. Tehát az eredeti teret kisebb helyiségekre osztották fel. A törököknél a középkori épületek ilyen jellegű átalakítása szokásos volt, esetenként az épület falához kívülről fabódékat is építettek.<sup>54</sup>

<sup>51</sup> Az őskori anyagot H. Hanny Erzsébet dolgozta fel. HANNY 1997.

<sup>52</sup> A török kori kerámia értékeléséhez: FEHÉR 1960., FEHÉR 1973., FEHÉR–PARÁDI 1960., FODOR–KOZÁK 1972., GERELYES 1980., GERELYES 1987., GERELYES 1991., GERELYES–FELD 1986., HATHÁZI–KOVÁCS 1996., Keramische Bodenfunde..., KOVÁCS 1984., KOZÁK 1966., LAZÁR 1986.

<sup>53</sup> A barokk épületeknél megfigyelhető volt a Színház utcában is, hogy az alapokat az altalajra rakták, igazodva a középkori jelenségekhez.

<sup>54</sup> A XVI. századi utazók leírásaiból ismert ez a jelenség Budán kívül is. „...A házak sorban egymás után beomlanak. Építkezésnek nyoma sincs, legfeljebb annyi, hogy a lakó meghúzhassa magát az eső és hó elől. A nagy, tágas termetek, szobákat istállószerűen, kőből, agyagból-fából összeeszkábált cellák tömegére darabolták fel. ... A házak egytől egyig disznóolakká váltak; annyira körülépítették őket, hogy az ember jószerivel rá sem ismer a kapukra és a régi nagy hintőbejárókra. Ugyanis a házak elé – mi több : a házakhoz tapasztva – ereszalját, zsibárusbódékat építettek, melyekben a kézművesek török módi szerint a nyílt utcán ülnek és dolgoznak. ...” TARDY 1984. 498. p.

A padlószint feletti feltöltésben épülettörmelék, nagy mennyiségben égett fadarabok és deszkák,<sup>55</sup> jellegzetes hódoltság kori kerámia (talpas tál, tálka alakú zöld és sárga mázas kályhaszemek, tál alakú négyszögletes kályhaszemek, fazekak, szürke korsók töredékei), vaseszköz (szögek, szekérrúd végének vasalása,<sup>56</sup> kőfaragó csákány, köfajtó kalapács,<sup>57</sup> ajtó- vagy ládavasálás, kampó, patkók, vaskések, díszes késnyél), a feltöltés legfelső, anyagában el nem különíthető részében kevés XVIII. századi kerámia is előfordult.<sup>58</sup>

A nagy mennyiségű égett fa és a szögek<sup>59</sup> alapján gyanítható, hogy a falak felmenő része fából készülhetett, esetleg a tetőzetet is fával javították.

Az épület pusztulása az 1680-as évek ostromaihoz köthető. Erre utalnak az erős égésnyomok, és a feltöltésben található vékony falú, vörös sávós festéssel díszített, a XVII. század második felére keltezhető fazék,<sup>60</sup> egy keréklakatos puska elsütőszervezete és egy mozsárhoz készült bomba töredéke; mindkettő nyugat-európai gyártmány, használatuk a XVII. századra tehető,<sup>61</sup> valamint I. Lipót (1657–1705) bécsi ezüst képfennigese 1683-ból,<sup>62</sup> ami közvetlenül a padlószint felett került elő.

Kályha vagy kemence alapozását, esetleg erre utaló tapasztásdarabokat nem találtunk, így az épületet feltételezhetően nem lakás céljára használták, valószínűbb a gazdasági funkció. A 46. helyiségben talált, egyik szélén kővel kirakott égetőhely, a 48. helyiségben lévő kisebb égetőhely és a mellette található finom homok (öntőhomok?) alapján kisebb kovácsműhely lehetett a hozzá kapcsolódó istállóval, kocsiszínnel. Innen kerülhettek a földre a szekérvasalások, a patkók és a kisebb (4–5 cm hosszú) vékony szögek.<sup>63</sup> Szintén a gazdasági szerepre utalhat a 48. helyiség északi végében feltárt, az agyagpadlóba mélyülő karólyukak eddig értelmezhetetlen sokasága.

„...A városban korábban fényűző házak épültek, melyekben magyar főurak laktak; az épületek részben leomlottak és romba dőltek, részben gerendákkal aládúcolták és befodlozták őket, s legtöbbjüket török katonák lakják...” MITROVICEI 1982. 27. p. „...Nagyon fájlatlható, hogy a szép város disznó- és kutyaóllá változott, mert a szép épületeknek, amelyek – akárcsak Bécsben – vasrácsokkal, szép udvarokkal voltak díszítve, már csak a külső falai vannak meg. Ehelyett a mostani bódékat építették, benn fekszenek, mint a disznók, a kutyák. A legszebb vasrácsos kőboltokat sárral tapasztották be. ...” KOVÁCS 1986. 133. p.

<sup>55</sup> A deszkák dendrokronológiai vizsgálatát Grynaeus András végezte el. Az eredményül kapott 56 évnvi sor jelenleg még nem kapcsolható, „lebegő” sort alkot, egyezést mutatva a Muhi középkori mezőváros területén feltárt 512. str. számú kút adatsorával. Leletanyag hiányában azonban nem volt pontosan keltezhető. (Grynaeus András szíves szóbeli közlése.)

<sup>56</sup> BALOGH 1966. 1. tábla. A többi szekérvasalás nem határozható meg pontosan, a szekéren több helyen is felhasználhatták azokat.

<sup>57</sup> NAGY 1964. 20., 22. kép

<sup>58</sup> Pl. folytatott mázas díszítésű tál és habán kancsó töredéke.

<sup>59</sup> A szögek mérete és alakja is igen különböző; leggyakoribbak a nagy, szögletes fejű, 10–12 cm hosszú nagyobb és a szétkalapált fejű, 6–7 cm hosszú kisebb darabok.

<sup>60</sup> GERELYES 1991. 30., 37. p.

<sup>61</sup> KALMÁR 1971. 163–165., 197–200. p. Valamint egy kisebb méretű, tüskés lándzsacsúcs, kora pontosabban nem határozható meg. (24. kép)

<sup>62</sup> HERINEK 1972. kat.sz. 2050

<sup>63</sup> Az ásatásból előkerült vasanyag döntő többsége a Sándor-palota e három helyiségéből származik.



Az agyagpadló elbontásából kevés kerámia került elő, valamennyi a XVI–XVII. századra keltezhető: pohár alakú, négyszögletes tál alakú és zöld mázas kerek kályhaszemek, valamint talpas tálak töredékei.

Az elbontott agyagpadló alatt a 46. helyiségben egy középkori pincét találtunk,<sup>64</sup> amelyből észak felé egy boltozott alagút is nyílt. A pincét épület- és kályhatörmelékekkel töltötték fel. A zömében középkori kályhaszem- és kerámia-töredékeken kívül a feltöltés zöld mázas kerek kályhaszemeket, sgraffito díszítésű talpas tál és kínai porceláncsésze töredékét is tartalmazta, ezért a pince betöltése a XVI. század második felénél-végénél korábbra nem tehető.

A 47. és 48. helyiségekben az agyagpadló alatti fekete rétegben XIII–XIV. századi kerámiára bukkantunk. Középkori járósíntet sehol nem lehetett megfigyelni, a törökök a középkori padló elbontása után alakították át saját szükségletük szerint a középkori épületet. A pince betöltéséből előkerült néhány kis méretű, négyzet alakú, mázas padlótéglatöredék. Feltételezhető, hogy a kolostor nyugati szárnyának ezen részét egykor ilyen padlótéglák boríthatták, majd ezt a török kor folyamán felbontották, nem elképzelhetetlen, hogy (talán a Pasa-dzsámiban) másodlagosan felhasználták.

Egy helyen volt az agyagpadló alatt korábbi, zárt török gödör. A 47. helyiség délnyugati sarkában lévő, márgába vágott gödörből szürke korsók, talpas tálak, kiöntőcsöves korsók, zöld mázas kerek kályhaszemek töredékei, fazék,<sup>65</sup> bronz könyvkapocs, nagyobb mennyiségű állatcsont (főként kis kérődzők csontjai), egy késői damaszkuszi stílusú fajanszfedő töredéke,<sup>66</sup> valamint Miksa császár (1564–1576) 1572-es ezüstdénárja<sup>67</sup> került elő. A leletanyag alapján az agyagpadlós építmény keletkezése a XVI. század végére tehető.

A török korban betöltött pince eredeti, délről nyíló bejáratához kelet felől egy lépcső vezetett le. Ebből a lejáróból dél felé (a Sándor-palota 43. helyisége alatt) egy másik pince is nyílt, amely a XVI–XVII. század folyamán is használatban volt. Ennek a pincének padlószintjétől indult lefelé egy nagyobb méretű török gödör. Ezt a pincét a XVIII. század végén töltötték fel a laktanyákból kikerült hulladékkal.

A kolostor keleti és déli szárnyában ilyen átalakításokat nem tudtunk megfigyelni, azonban arra következtethetünk, hogy ezeket az épületrészeket is használták a török kor folyamán. Míg a nyugati szárny déli felében és a déli szárnytól délre, az épületen kívül nagy számú (19 db) török hulladékgödört tártunk fel, addig a déli épületen belül egy sem került elő, valamint igen kis felületen, de megtaláltuk a középkori téglapadló nyomait is.

Ugyanígy nem került elő török hulladékgödör a keleti szárny északi felében. Ezen kívül az egész Sándor-palota területén itt mutatható ki leginkább, hogy a középkori falakat az újkori épületekhez is felhasználták. A palota keleti homlokzati fala, ha keveset is, de mai napig őriz a kolostor keleti zárófalának felmenő részéből,

<sup>64</sup> Ennek a helyiségnek a teljes feltárása nem történt meg.

<sup>65</sup> A 97.60.1.13. és 97.86.3.1. leltári számú fazekak erős rokonságot mutatnak. Legközelebbi párhuzamukat a váli anyagban találtam. HATHÁZI – KOVÁCS 1996. 47. p.

<sup>66</sup> LANE 1957. 49–54. p. A fajanszfedő stílusa alapján 1540–1555 közé keltezhető.

<sup>67</sup> CNH III./I. 94.

a palota keleti kapualjának déli fala pedig a kolostor egyetlen máig álló részlete, melyben szerencsésen megőrződött egy – már az újkorban elfalazott – reneszánsz ajtó kőkeretezése.

A keleti szárny déli felében és bővítményében újabb pincesor feltárására került sor. Ezeknek pontos méretét nem ismerjük, mert legnagyobb részükön modern pincék húzódnak a Sándor-palota 10–12. helyiségében. Az egyik pince eredeti betöltését kizárólag a palota 18. helyiségében tudtuk megfigyelni. A leletanyag előzetes áttekintése alapján úgy tűnik, ezt is a XVIII. század folyamán töltötték fel. A törmelék közül a török kori kerámián kívül XVIII. századi tányérok, korsók töredékei is előkerültek. Ennek a pincének a padlószintjétől is indult egy török gödör, melyben igen kevés kerámiát és állatcsontot találtunk. A kerámiaanyag azonban a XVII. század második felére jellemző, magas talpú, behúzott peremű talpas tálakat is tartalmaz, így a gödör betöltése a XVII. század végére tehető. Mindebből arra következtethetünk, hogy a keleti szárny pincéit (legalábbis egyiküket a déli részen) a török kor folyamán is használták.

A kolostor udvarán török kori kőburkolatot tártunk fel.<sup>68</sup> Ez a kövezet feltehetően az egész udvart borította, azonban egybefüggő felületét csak a Sándor-palota északi szárnyában, épületen belül tudtuk megfigyelni, a mai udvar alatt már nem találtuk nyomát. A kisebb-nagyobb méretű, tört kövekből készült burkolat hosszabb használatára utal, hogy a kövek felülete erősen megkopott. A kövezet átvágása során a kövek alatt mintegy 30–40 cm vastag, habarcsos, téglás, köves épülettörmelékes réteg jelentkezett, amelyből kevés, inkább a XVI. század második felére jellemző, hódoltság kori leletanyag került elő. Ez alatt már a ciszternahoz tartozó, sóderos szűrőrétegek következtek. Az épülettörmelékes rétegben talált leletanyag pontos keltezésre nem adott módot, ám a ciszternától nyugatra előkerült egy márgába vágott tárolóverem, melyet mind a planírozás, mind a kövezés elfedett. Feltárása során nagy mennyiségű, a XVI. század második felére keltezhető leletanyag került elő: többek között nagy változatosságban sgraffito-díszes talpas tálak töredékei, redukált égetésű, osztrák import fazekak, alacsony talpgyűrűs, egyenes oldalú, egyenes peremkiképzésű talpas tálak. Ennek alapján a kőburkolat építését legkorábban a XVI–XVII. század fordulójára tehetjük. Néhány helyen megfigyelhető volt, hogy a kövezést egyszer megújították; a két kőréteg közül is török kori leletanyag került elő.

A ciszterna kútját a Sándor-palota északi szárnyának építésekor erősen megbolygatták, egyik tartópillérét, a kút nyugati felét teljes mélységig elbontva, a sziklára alapozták. (Az elbontott kútgyűrűket is beépítették a pillérbe.) A ciszterna műemléki helyreállítását megelőző munkák során a kút felső 13 kősorát (ez a megmaradt kút mintegy fele) el kellett bontanunk.<sup>69</sup> Ekkor nyílt alkalmunk arra, hogy a kút betöltését megvizsgálhassuk. Noha a betöltés a pillér építésekor keveredett,

<sup>68</sup> Ebből a korból hasonló jellegű, kültéri kövezés került elő a Pasa-palota udvarán (GERŐ 1971. 392.p.), valamint az Arany-bástyában, ahol a bástya építését megelőző út készült ugyanilyen alaposággal (MAGYAR 2002. 70. p.) A királyi palota Nagyrendellájában a török kor végéről származó, jól megépített kőburkolatot tártak fel (GEREVICH 1966. 248–249. p.)

<sup>69</sup> A köveket a pontos dokumentálás után számozva bontottuk szét, majd az alap megerősítése után a helyükre kerültek vissza.

eddig a mélységig döntően XVII–XVIII. századra keltezhető leletanyagot (zöld mázas, tálka alakú kályhaszemek, mázatlan, tál alakú kályhaszemek, alávágott peremű fazekak, írókás, márványozott és fehér mázas tányérok, márványozott mázas korsók, szürke, nagy méretű tálak, préselt pipák töredékei) tartalmazott. Mivel komolyabb középkori betöltésre utaló nyom nem került elő, feltételezhetjük, hogy a kutat a török korban is használták, és a Fontana metszetén a dzsámitól délre ábrázolt kör alaprajzú, kupolás épület a kútház lehetett.

Az 1686. évi ostrom után készült Hauy-féle felmérésen a már említett öt telek közül hármon jelöl észak-déli irányú, azaz az utcával és a városfallal párhuzamos épülettömböt 346., 347. és 349. számmal. Maga a felmérés pontosításra szorul, mivel a keleti épületrészek nem közvetlenül a városfal mellett, hanem attól mintegy 11 méterrel beljebb helyezkedtek el. Ezt igazolja, hogy 2001-ben a Sándor-palotától keletre lévő sétányon végzett kisebb kutatás során előkerült a már a felmérésen is látható, törést mutató városfal egy részlete, amely legkésőbb a török korban épült. A ma is látható városfal tulajdonképpen ennek a falnak a köpenyezése oly módon, hogy megtörését is kiegyenesítették.

Az ostrom után a kolostor keleti és nyugati szárnyának nagy részét elbontották, megmaradt észak-déli irányú homlokzati falainak felhasználásával építették fel a kaszárnyaépületeket. A déli szárny kelet-nyugati irányú falait visszabontották, majd a két kaszárnya közötti területet elplanírozták. A jelenlegi udvart szinte teljes egészében ez az egységes planírozási réteg fedi, ami egyúttal takarja a kolostor kelet-nyugati irányú visszabontott falait is. A planírozási rétegből előkerült kerámiaanyag zöme késő török kori.

A középkori kolostor épülete, amely ha átalakítva is, de fennmaradt a hódoltság korának végéig, igazán a XVII. század végén semmisült meg, kisebb részleteit azonban még ma is megtalálhatjuk a Sándor-palota falaiba rejtve.

## Irodalom

- ALTMANN 1973 Altmann Julianna: Előzetes jelentés a budavári ferences templom kutatásáról. In: Archeológiai Értesítő 100. (1973), 82–87. p.
- ALTMANN 1994 Altmann Julianna: Az óbudai és a budavári ferences templom és kolostor kutatásai. In: Művészettörténet-Műemlékvédelem VII. Koldulórendi építészet a középkori Magyarországon. Bp., 1994. 137–152. p.
- ALTMANN 2002 Altmann Julianna: A budavári ferences kolostor. In: Műemlékvédelem 46. (2002), 6. sz. 345–350. p.
- BALOGH 1966 Balogh István: A lófogatok Debrecenben a XVIII–XIX. században II. In: Ethnographia 77. (1966), 74–92. p.
- BUBICS 1891 Cornaro Frigyes velencei követ jelentései Buda várának 1686-ban történt ostromáról és visszavételéről (ford.: Bubics Zsigmond). Bp., 1891.
- CLAUDERNÉ 1943 Clauderné Vladár Margit: A Várszínház története. In: Tanulmányok Budapest Múltjából 10. (1943), 163–176. p.
- CNH III./I. Huszár Lajos: Habsburg-házi királyok pénzei 1526–1657. Corpus Nummorum Hungariae III./I. Bp., 1975.
- DIVÉKY 1914 Divéky Adorján: Zsigmond lengyel herceg budai számadásai 1500–1502., 1505. In: Magyar Történelmi Tár 26. Bp., 1914.
- FARBAKY 1994 Farbaký Péter: Budapest, I. Szent György tér 1–2. Sándor-palota. Építéstörténeti és falkutatási tudományos dokumentáció. Hild-Ybl Alapítvány. Kézirat, 1994.
- FEHÉR 1960 Fehér Géza: A pécsi Janus Pannonius Múzeum hódoltságkori török emlékei. In: A Pécsi Janus Pannonius Múzeum Évkönyve 1959. (1960), 103–149. p.
- FEHÉR 1973 Fehér Géza: Adatok Eger török agyagművességéhez (a múzeum régi raktáranyaga alapján). In: Az Egri Múzeum Évkönyve 10. (1972), [1973], 191–214. p.
- FEHÉR – PARÁDI 1960 Fehér Géza – Parádi Nándor: Esztergom-szenttamáshegyi 1956. évi törökkori kutatások. In: Esztergom Évlapjai 1. (1960), 35–44. p.
- FEKETE 1925 Fekete Lajos: Mehmed Chalife „Tárich”-ja az 1625–1664. évek eseményeiről. In: Hadtörténeti Közlemények 26. (1925), 387–427. p.
- FEKETE 1941 Fekete Lajos: Mohamedán vallási és szellemi élet a törökkori Budán. In: Tanulmányok Budapest Múltjából 9. (1941), 119–141. p.
- FEKETE 1944 Fekete Lajos: Budapest a törökkorban. Budapest története III. (szerk.: Szendy Károly). Bp., 1944.
- FEKETE – KÁLDY-NAGY 1962 Fekete Lajos – Káldy-Nagy Gyula: Budai számadások könyvek 1550–1580. Bp., 1962.

- FODOR – KOZÁK 1972 Fodor László – Kozák Károly: Leletegyüttesek a románkori székesegyház környékéről. Adatok az egri vár XVII–XVIII. századi kerámiájának történetéhez 1. In: Az Egri Múzeum Évkönyve 8–9. (1972), 147–196. p.
- GERELYES 1980 Gerelyes Ibolya: Előzetes jelentés a Békés-kastélyzugi törökkori palánkvár ásatásáról 1975–1978. In: Archeológiai Értesítő (1980), 102–111. p.
- GERELYES 1987 Gerelyes Ibolya: Török kerámia a visegrádi Alsóvárból. In: Communicationes Archaeologicae Hungariae (1987), 167–179. p.
- GERELYES 1991 Gerelyes Ibolya: Török leletegyüttesek a Budavári palotából 1972–1981. In: Tanulmányok Budapest Múltjából 23. (1991), 21–75. p.
- GERELYES – FELD 1986 Gerelyes Ibolya – Feld István: Hódoltságkori leletegyüttes az ozorai várkastélyból. In: Communicationes Archaeologicae Hungariae (1986), 161–182. p.
- GEREVICH 1966 Gerevich László: A budai vár feltárása. Bp., 1966.
- GERŐ 1971 Gerő Győző: I. ker. Színház u. 5–7. In: A Budapesti Történeti Múzeum leletmentései és ásatásai az 1962–1965. években. Budapest Régiségei 22. (1971), 392. p.
- GERŐ 1980 Gerő Győző: Az oszmán-török építészet Magyarországon. Dzsámik, türbék, fürdők. Bp., 1980.
- HANNY 1997 Hanny Erzsébet: A Nagyrévi kultúra áldozati gödre a budai Várhegyen. In: Budapest Régiségei 31. (1997).
- HATHÁZI – KOVÁCS 1996 Hatházi Gábor – Kovács Gyöngyi: A váli gótikus templomtorony. Adatok Vál 14–17. századi történetéhez. Székesfehérvár, 1996.
- HERINEK 1972 Herinek, Ludwig: Österreichische Münzprägungen von 1657–1740. Wien, 1972.
- HERMANN 1943 Hermann Egyed: Budáról Belgrádba 1663-ban. Ottendorf Henrik képes útleírása. Pécs, 1943.
- HO VI Hazai Okmánytár 6. (szerk.: Ipolyi Arnold – Nagy Imre – Véghely Dezső) Bp., 1876.
- HO VIII Hazai Okmánytár 8. (szerk.: Nagy Imre) Bp., 1891.
- IVÁNYI 1941 Iványi Béla: Buda és Pest sorsdöntő évei 1526–1541. In: Tanulmányok Budapest Múltjából 9. (1941), 32–84. p.
- KALMÁR 1971 Kalmár János: Régi magyar fegyverek. Bp., 1971.
- KARÁCSON 1904 Karácson Imre: Török történetírók. Török-magyar kori történelmi emlékek. Második osztály: írók. III. Bp., 1904.
- KARÁCSONYI I., II. Karácsonyi János: Szt. Ferencz rendjének története Magyarországon 1711-ig. I–II. Bp., 1922–1924.
- Keramische Bodenfunde Keramische Bodenfunde aus Wien. Mittelalter – Neuzeit Wien.
- KOVÁCS 1984 Kovács Gyöngyi: Török kerámia Szolnokon. Szolnok Megyei Múzeumi Adattár 30–31. Szolnok, 1984.

- KOVÁCS 1986 Kovács József László: Ungnád Dávid konstantinápolyi utazásai. Az idősebb Stephan Gerlach naplója. Bp., 1986.
- KOZÁK 1966 Kozák Károly: A sümegi és a szigligeti vár XVII. század végi kerámiája. In: A Veszprém Megyei Múzeumok Közleményei 5. (1966), 81–89. p.
- KUBINYI 1984 Kubinyi András: Városi vízellátási problémák a középkori Magyarországon. In: Történelmi Szemle 27. (1984) 4. sz. 636–643. p.
- KUBINYI – ALTMANN 1975 Kubinyi, András – Altmann, Julianna: Nepoznati zagrebacki biskup: Sigismund Vémeri (1500.) In: Bogoslovska Smotra 45/1 (1975), 127–138. p.
- LANE 1957 Lane, Arthur: Later Islamic Pottery. Persia, Syria, Egypt, Turkey. London, 1957.
- LÁZÁR 1986 Lázár Sarolta: Az egri vár törökkori magyar cserépedényei. In: Agria 22. (1986), 35–63. p.
- MAGYAR 2002 Magyar Károly: Török kori erődítések a budai vár déli részén. In: A hódoltság régészeti kutatása (szerk.: Gerelyes Ibolya – Kovács Gyöngyi.) Opuscula Hungarica III. Bp., 2002. 59–70.p.
- Memoria rerum 1981. 1504–1566 Memoria rerum. Magyarország legutóbbi László király fiának legutóbbi Lajos királynak születése óta esett dolgok emlékezete (sajtó alá rendezte, az utószót és a jegyzeteket írta Bessenyei József). Bp., 1981.
- MITROVICEI 1982 Mitrovicéi Vratislav Vencel viszontagságai (ford.: Nagy Judit) Bratislava-Bp., 1982.
- NAGY 1964 Nagy Emese: A középkori Buda és Pest építészetének technikai és szervezeti kérdései I. In: Budapest Régiségei 21. (1964), 133–187. p.
- NAGY 1971 Nagy Lajos: A budai Vár topográfiája a XVII. század végén. In: Tanulmányok Budapest Múltjából 18. (1971), 81–120. p.
- NÉMETHY 1878 Némethy Lajos: Török mecsetek Budán. Bp., 1878.
- PATAKI 1950 Pataki Vidor: A budai vár középkori helyrajza. In: Budapest Régiségei 15. (1950), 239–300. p.
- RÓZSA 1963 Rózsa György: Budapest régi látképei 1493–1800. Monumenta Historica Budapestinensia II. Bp., 1963.
- RUPP 1868 Rupp Jakab: Buda-Pest és környékének helyrajzi története. Pest, 1868.
- SCHMIDT – WORLEY 1992 Schmidt, Rainer – Worley, Brian Junior: North Cyprus. London, 1992.
- SRH I Schwandtner, J. G.: Scriptorum rerum Hungaricarum veteres ac genuini I. Viennae, 1746.
- ŠULCOVÁ 1996 Šulcová, Jana: Klenoty uhorského kráľovského pokladu uložené na bratislavskom hrade a ich osud v roku 1527. In: Zborník Slovenského Národného Múzea 90. (1996).

- TARDY 1984 Dernschwam, Hans: Erdély. Besztercebánya. Törökországi útinapló. (közreadja: Tardy Lajos) Bp., 1984.
- THÚRY 1893 Thúry József: Török történetírók. Török-magyarkori történelmi emlékek. Második osztály: írók. I. Bp., 1893.
- THÚRY 1896 Thúry József: Török történetírók. Török-magyarkori történelmi emlékek. Második osztály: írók. II. Bp., 1896.
- VELICS – KAMMERER 1886 Velics Antal – Kammerer Ernő: Magyarországi török kincstári defterek I. (1543–1635.) Bp., 1886.
- VELICS – KAMMERER 1890 Velics Antal – Kammerer Ernő: Magyarországi török kincstári defterek II. (1540–1639.) Bp., 1890.
- WEIDINGER – HORLER 1956 Weidinger György – Horler Ferenc: A budai vár 1687. és 1696. évi helyszínrajzai. In: Tanulmányok Budapest Múltjából 11. (1956), 29–31. p.

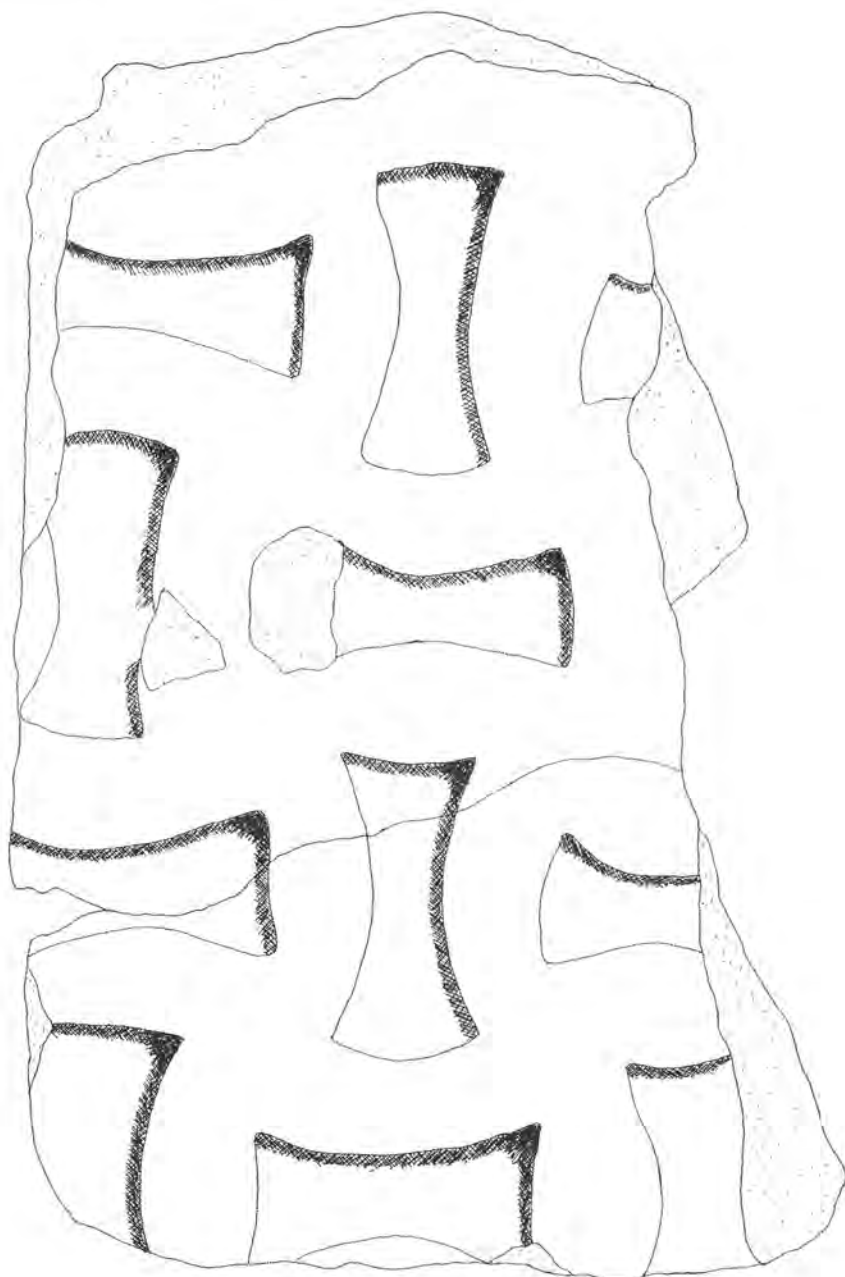


*Sibmacher: Buda ostroma 1598–1602 körül*

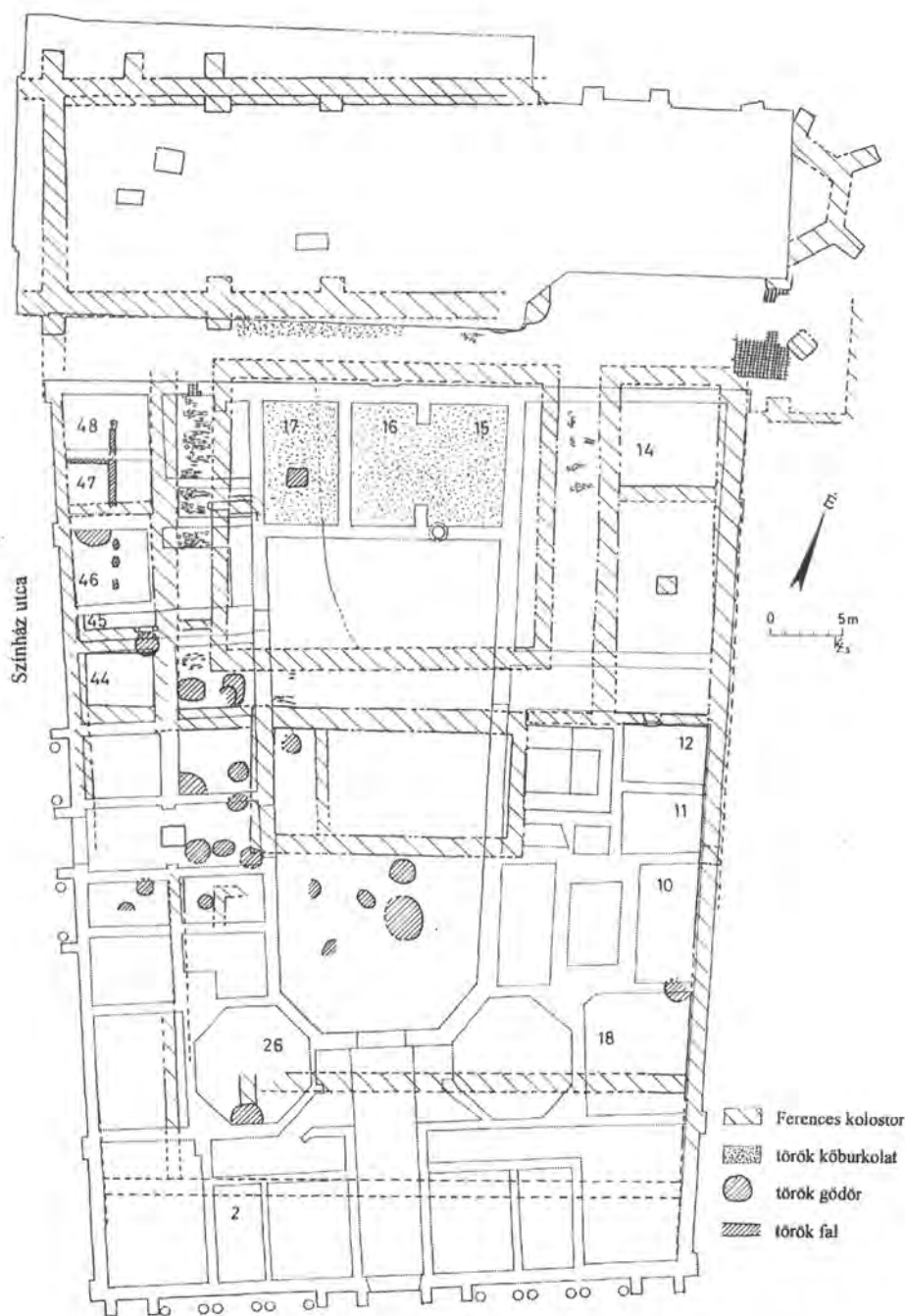


*Dilich: Buda és Pest látképe, 1606*





*Török kori építészeti díszítő elem (rajz: Kovács Eszter)*



*A ferences kolostor ásatási alaprajza a török kori objektumok kiemelésével  
(A felmérést Kuczogi Zsuzsanna készítette)*



*Ásatás a Sándor-palota 47. helyiségében  
(Fotó: Bakos Margit)*



*Ásatás a Sándor-palota 46. helyiségében  
(Fotó: Bakos Margit)*



*Ásatás a Sándor-palota 48. helyiségében  
(Fotó: Bakos Margit)*



*Ásatás a Sándor-palota 17. helyiségében  
(Fotó: Bakos Margit)*



*Ásatás a Színház köz területén  
(Fotó: Bakos Margit)*

### The Franciscan Cloister in Buda Castle during the Turkish Period

The mediaeval Franciscan cloister consecrated to St. John stood in the place of the Sándor Palace and the Castle Theatre (1–2 Szent György Square and 1–3 Színház Street) in Budapest. Although the date of the founding of the cloister is unknown, it can be most likely linked with the town planning of King Béla II.

In 1555 the St. John church was undoubtedly used as a mosque. Its early naming is unknown; may have been established by a private person, and its expenses were probably covered by foundation funds. The further expanding and decorating of the mosque may have probably been carried out when the pasha moved from the seraglio standing on the bank of the Danube in the lower town to the castle in 1598. Since the mosque was preserved for the pasha's personal use till 1686, it had to meet certain representation demands. It was then that the mosque was given the name „Pasha Jami”, or „Seraglio Jami” and a minaret was erected also. Sometime later the polygonal sanctuary of the building was demolished and it obtained a square termination (during the uncovering in the Sándor Palace a decorated stone fragment was found which might have been part of the minber). The courtyard of the cloister was paved on the turn of the 16<sup>th</sup>–17<sup>th</sup> centuries and was later repaved (the filling of the four-sided pit, dug in the courtyard, can be dated to the second half of the 16<sup>th</sup> century, the first paving can be found above it)

Of the cellars found in the cloister's western wing, the southern one was used (its filling was baroque); the northern cellar however was filled (it can be dated to the second half of the 16<sup>th</sup> century). Using up the main walls of the cloister a stiff clay floored room was created along with the demolishing of the medieval levels. The room was divided in two with a thin wall of northwest direction, raised almost dry on the stiff clay floor, both ends of which terminated with secondarily pierced, carved stones, acquired from the cloister. A smaller wall of east-west direction divided the western side. Since much charcoal and many burnt pieces of wood were found in the waste layer of the building, it is probable, that the upper structure was made of wood.

According to archaeological finds the eastern and southern wings of the cloister were both used till the end of the era.

B. Perjés Judit – B. Kozocsa Ildikó

## EGY TÖRÖK KORI AMULETT RESTAURÁLÁSA

Az elmúlt évek Szent György téri ásatásain olyan leletek is felszínre kerültek, amelyek a gyakorlott restaurátort is új feladatok elé állították.

Hazánk mérsékelt-szárazföldi éghajlata alatt a XVIII. századnál korábbi leletek között alig-alig találunk papírból készületeket. E korból származók sem magukban, hanem más anyagokkal összedolgozva maradtak meg (például a templom körüli temetők föld sírjaiból feltárt párták töltőanyagául és a művirág csokrok szírom és levélke díszítéseihez többek között papírt is felhasználtak).

A szerves anyagok közül a papír megy leghamarabb tönkre, ezt jelzi az is, hogy sem a korábbi<sup>1</sup>, sem a jelenlegi<sup>2</sup>, a restaurátori képzésben használt tankönyv nem foglalkozik a papír leletek kezelésének kérdésével. A talajban végbemenő bomlási folyamatok, a környezeti hatások a földben lévő tárgyakat másképpen rongálják, mint a föld felett lévőket. Tudjuk, hogy az oxigén, a nedvesség és a mikroorganizmusok jelenlétében minden szerves anyag egy meghatározott időn belül teljes mértékben lebomlik. Azt is tudjuk, hogy minden lelet egyedileg reagál ezekre a fizikai-kémiai-biológiai hatásokra. Ezért kivételes körülmények között, mint ezen esetben is, a papír viszonylag jó állapotban megmaradhat.

Az 1999. évi ásatáson előkerült lelet<sup>3</sup> esetében is számba vettük a fennmaradását elősegítő és az azt gátló tényezőket. A fém tok egyik oldalán sérült volt, ezért kilátszódott belőle a tok belsejét kitöltő földes-barnás színű textil egy része. A törési felületek nem frissek, de hogy mikor keletkeztek, azt csak feltételezhetjük. A törmelékes gödörből<sup>4</sup> török kori cserepek közül előkerült fém tok nem közvetlenül a földbe kerüléskor sérülhetett meg, hanem jóval később, a föld növekvő nyomása következtében. A törmelékes talaj oxigénben dúsabb, tehát gyorsítja a bomlási folyamatot. Ebben az esetben azonban, amíg a tok ép volt, a benne lévő textilt és a papír tekercset az védte mind a talajban levő levegőtől, mind a csapadék közvetlen romboló hatásától.

A feltárási konzerválás megkezdése előtt megröntgeneztettük<sup>5</sup> a sérült tokot, hogy megtudjuk, mi van még benne. A vizsgálati képen annyit láthattunk, hogy egy vékony anyagból való tekercset tartalmaz, amit a látható szövet vett körül.

A tok sérült oldalánál, minden nehézség nélkül kiemeltük a föld-nyirkos állapotú, textilborítású, szorosan összetekert papírtekercset. A textilborítást óvatosan leszedtük,

<sup>1</sup> Régészeti kézikönyv I. köt. Gyakorlati régészet (szerk.: BANNER János – LÁSZLÓ Gyula – ÉRI István – RADNÓTI Aladár). Bp., 1954. 443 p.

<sup>2</sup> CRONYN, Janey M.: Régészeti leletek konzerválásának alapjai (szerk. T. BALÁZSY Ágnes). Magyar Nemzeti Múzeum, Bp., 1996. 280 p.

<sup>3</sup> Bronz tokban szövet: ennyi látszódott a feltáráskor történt adatrögzítéskor.

<sup>4</sup> A területet Magyar Károly ásatásvezető és Tóth Anikó régészek tárták fel. Ezúton köszönjük Magyar Károlynak cikkünk elkészítéséhez nyújtott támogatását.

<sup>5</sup> A röntgen fotókat Hutai Gábor, a Magyar Nemzeti Múzeum restaurátora készítette.