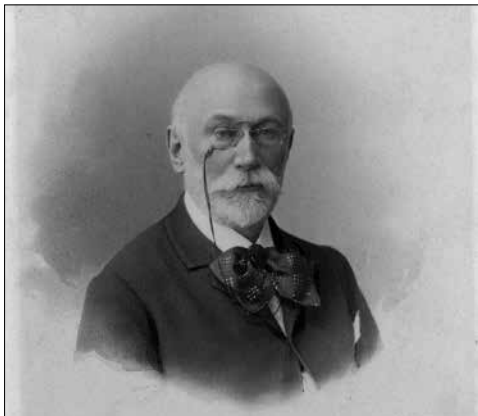


A mi szecessziónk



Ráth György portréja

Ráth György kép- és éremgyűjteménye
(Iparművészeti Múzeum fotó archívuma)



Ezzel a címmel látható szeptember derekától állandó kiállítás az átmeneti bezárás után újra megnyílt Ráth-villában (Budapest VI. Városligeti fasor 12.). A földszinti termék eredeti berendezése mellett összesen 600 (!) műtárgy sorakozik az emeleti látványtárban. Ezeket az Iparművészeti Múzeum több évig tartó felújítása miatt szállították ide, hogy addig se rejtőzzenek raktárak mélyén az érdeklődők elől. A nemzetközi szecesszió magyar, osztrák, brit és francia részlegén gyönyörködhetünk ebben a jellegzetesen „összművészeti” irányzatban. A falikárpitoktól a bútorokon át a legkülönbébb – fából, fémből, fajanszból, üvegből, bőrből vagy mindezek összeállításából született – használati és dísz tárgyakig, csillároktól padlószőnyegekig, kovácsoltvas lépcsőkörlátoktól ólomüveg ablakokig számtalan felfedezni való várja a látogatókat.

Az épület egykori tulajdonosa, Ráth György (1828-1905) jogász és művelődéspolitikus alapította 1872-ben az Iparművészeti Múzeumot, amelynek első igazgatója lett. Több ezer darabból álló magángyűjteményének méltó elhelyezésére vásárolta meg 1901-ben Wechseltmann Ignác építkezési vállalkozó villáját, amelyet saját céljaira alakított át. A munkálatokkal korának legjobb mestereit bízta meg. A lépcsőház kovácsoltvas korlátja és az egyik, fagyöngycsokor díszítésű függőlámpa például Jungfer Gyula munkája, az ólomüveg ablakokat pedig Róth Miksa készítette. A pompásan berendezett épület még életében az értelmiségiek kedvelt találkozó helye lett, halála után pedig a róla elnevezett állami múzeummá vált. Az épület sértetlenül megúszta a második világhéget. Az 1950-es évekig Ráth hagyatékát állították itt

ki, majd ideológiai okokból a nagypolgári miliót kelet-ázsiai (kínai, koreai, vietnámi) bemutató váltotta fel „az internacionalista munkásszolidaritás” jegyében. Csak a rendszerváltás után, az anyaintézet fiókintézményeként térhetett vissza fokozatosan eredeti mivoltához, mely a mostani kiállítás révén még a szakmabeliek számára is tud újdonságot nyújtani. Például Ráth György eklektikus képtárának, illetve szecessziós ebédlőjének helyreállításával. A csillárok eddig – állapotuk miatt – nem szerepelhettek a nyilvánosság előtt, de frissen restaurálva odaillő légkört teremtenek, a Minton-féle, katángkórómintás, ember nagyságú, kétrészes pálmartató díszedényrel együtt. Új elgondolás a kortárs formatervezés bemutatása a Körforgásban tárlatsorozat keretében. Elsőként Smetana Ágnes (Artista Stúdió) jelentkezik, tucatnyi üvegedényével, amiket 1993-2014 között a múzeumi anyag ihletett.

A belépőt az előtérben Ráth György bronz mellszobra köszönti, amelyet Stróbl Alajos mintázott 1894-ben. A hallban többek között a pécsi Zsolnay gyár szebbnél szebb, domborműves és eoizinmázás kaspói, vázái díszelnek a XIX-XX. század fordulójáról, például Apáti Abt Sándor liliumszedő lányalakjával. A képtár itáliai és flamand mesterek festményeit mutatja be, melyek alatt a Schickedanz Albert tervei szerint, különféle nemes fából egybeszerkesztett, berakásos kabinetszekrény áll. (Építésként Schickedanz tervezte egyébként a Szépművészeti Múzeumot is.) Szekrényén Rappaport Jakab rézből kalapált, égszínkék zománcos kaspója látható, mellette pedig egy a diófából faragott, rusztikus ládapat. Ugyanitt, egy ezekkel egykorú francia vitrin-

asztalban tárolják a XV-XVI. századi éremgyűjteményt, német és olasz ötvösök európai uralkodókat megörökítő arcmásaival. A szecessziós ebédlő bútorait *Thék Endre* budapesti bútorgyárában készítették 1900 körül, ritka faféleségekből, sárgaréz veretekkel és bársonykárpitozással. A metszett fali tükör faragott fakeretét Nyíregyházán *Opris Oszkár* borította be domborított bőrrel. A sarokban a másfél méteres padlóóra (1899) valódi közösség együttműködésének eredménye: *Spiegel Frigyes* terve szerint *Hoser Viktor* órásmeister szerkesztette zománcozott számlappal és üveg lunettával, *Polgár Alajos* mahagóni, paduk- és jávorfából faragta, *Vandrák László* ötvös sárga- és vörösrézrel díszítette. Szembeszökő mintáival rögtön feltűnik egy darabonként egyedi díztányérsorozat, amit *Rippl-Rónai József* festőművész eredetileg gróf *Andrássy Tivadar* budai palotájába tervezett, és *Zsolnayék* gyártották le 1897-98-ban porcelánfajanszból, magastüzzű, színes mázakkal. Szintén a kaposvári mestertől származik, azonos megrendelő számára a tulipánforma díszüveg készlet, amit *Friedrich Zitzmann* fűjt és alakított 1898 körül, színtelen üvegből. A sárga talpú borospohár készlet tervezője 1896 táján *Louis Comfort*, kivitelezője pedig a világhírű New York-i *Tiffany* volt. Az 1900 körüli tucatnyi pezsgős kehely az ajkai üvegyár terméke. Élénk színfolt a tárlóban az a festett, aranyozott, magastüzzű mázzal bevont keménycserep orchideás teáskészlet, amit *Zsolnay Júlia* 1884 körül eredetileg *Rotschild báró* számára tervezett. A fogadószoba bútorai (1904) *Faragó Ödön* terve szerint *Lukácsévics Lajostól* és *Steinbach Gábortól* valók, pácolt és részben aranyozott rózsafából, kőrishből, fenyőből, topolyából, csontberakással és rézveretekkel díszítve, kárpitozva. A szekrény tetején álló, prédára lecsapó sasokkal festett *Zsolnay* virágcsereptartó mellett találóan idézik *Ady Endre Héja-nász* az avaron című versét...

Az emeleti termekben az egyetemes szecesszió három fő nemzeti irányát szemléltetik. A brit részlegről az „először fellépők” alkotásai között már említettük a *Minton & Co. Ltd.* *Stoke-on-Trent* talapzattal ellátott padlókaspóját (1898). Az osztrák teremben a Monarchia koronatarományyaiból származó munkák számítanak különlegességnek, mint a cseh területen működött a híres üveghuták, *Johann Loetz Witwe* (*Klostermühle*, ma *Rejstein*) vagy a *Joseph Meyr's Neffe* (*Winterberg*, ma *Vimperk*) manufaktúra, lüszteres, részben ezüstözött vagy üvegfonállal díszített termékei, vagy a *Schütz* kerámiagyár (*Blansko-Olomouc*) korongolt, dombormintás szí-



**Háry Gyula (terv),
Hibján Samu (kivitelezés):
Arany-ezüst zománcozott
karperec gyémántokkal
(1899-1900)**

Fotók: Iparművészeti Múzeum

nes mázú dísztalai. A híres bécsi külső- és belsőépítész, *Josef Hoffmann* 1907-ben tervezett ülőgarnitúráját 1920 után a *Thonet Mundus* erdélyi (borosjenői – ineui) gyáregységében hajlították bükkfából és kárpitozták mustársárga plüssel. A francia szekcióból feltehetően *Nancy, Bécs* vagy *Budapest* lehetett a „szülővárosa” *Louis Majorelle* támlásszékeinek (1899). Ezek a tervező fafaragásával és *Friedrich Otto Schmidt* kárpitozásával készültek. Kiállították *Basch Árpád* *Amazonok* (1900) című, nyomdai úton sokszorosított képeslap-ciklusát. A kiállítás külön szakasza „A Kelet varázsa”. Itt egyebek mellett az olasz *Carlo Bugatti* előkelő dolgozószoba-berendezése (1895 körül) és *Zsolnayék* 1898-1910 közti vázái, *Japán* idéző tájakkal, darvakkal vagy krizantémokkal keltenek nagy figyelmet.

Számunkra különösen kedves lehet „A magyar út”, a gödöllői művésztelep tagjainak a nemzeti múlt hősi mondái, regéi vagy az erdélyi „gyökerek” felé fordulását megjelenítő művei. Ilyen például a *Kós Károly* terve szerint, *Taller Pál* égetéssel készített árnyalt jávor- és kőrisha paravánja *Attila* haláláról (1909) és *Thoroczkai Wigand Ede* tölgyfából faragott, hánckárpitozású úgynevezett *Mesélő* bútorgarnitúrája (1912 körül), illetve az ezzel egyidős, kilim (szőtt, csomózás nélkül készült – a szerk.) *Csaba-faliszőnyege*. *Körösfői-Kriesch Aladár* *Zách Klára* (1906 körül) és *Kopjafák* (1918) kárpitja, valamint *Nagy Sándor Toldi* (1917) gyapjú szőttese is ide sorolható.

A Látványtár honi és külföldi csempéi, kerámiái, porcelánjai, üvegei, ötvösmunkái még számos további élményt kínálnak...

**Zsolnay
gyár:
Tulipános
porcelán-
fajansz
váza
(1899)**

