

Körzeti erdőtervezés – az erdőgazdálkodás tervszerűségének állami szabályozása

Változatos összetételű társaság gyűlt össze ez év szeptember 21-én délelőtt a Budakeszi úti Erdészeti Információs Központban. Az erdőszeti hatóság, az állami erdőgazdaságok, a magán gazdálkodók, és a Duna-Ipoly Nemzeti Park illetékesei mellett szép számban jelentek meg a budapesti kerületi önkormányzatok, az ÁNTSZ, a HM Védelmi Tervezési és Vagyongazdálkodási Főosztálya és az erdőszeti témában jártas legnagyobb természetvédelmi civil szervezet, a WWF Magyarország képviselői is. Az Információs Központ volt ugyanis az új jogszabály szerinti első körzeti erdőtervezés első egyeztetésének helyszíne, itt tartotta a Fővárosi és Pest megyei MgSzH Erdészeti Igazgatóság a 2011-ben tervezés alá vont Budapesti erdőtervezési körzet előzetes tárgyalását.

Az erdőterv rendelet előkészítésének, és a körzeti erdőterv készítésének szabályairól szóló 11/2010. FVM rendelet (Kvhr.), valamint az Evt. III. fejezete, „Az erdőgazdálkodás tervszerűsége és engedélyezési rendszere” alapján zajló új típusú körzeti erdőtervezés az eddig megszokott formához képest több olyan új elemmel bővült, ami az Evt. alapelveiben foglaltak gyakorlati megvalósulását szolgálja. A fenntartható erdőgazdálkodás során az erdei haszonvételek szabályozása úgy történik, hogy az megfeleljen a gazdasági célok mellett a természetvédelmi, környezetvédelmi és közjóléti igényeknek is, mindez annak érdekében, hogy országunk erdővagyonának hozadékai a jövő nemzedék számára is fennmaradjanak. A társadalmi szerepvállalás növelésének érdekében az új jogszabályi környezetben zajló körzeti erdőtervezés még inkább az egyeztetés, a kompromisszumkeresés – és „nem csak” a klasszikus értelemben vett szakmai, és a jogszabályi megfeleltetés – jegyében zajlik.

Az új típusú körzeti erdőtervezés részletes folyamatát az 1-4. ábrák mutatják be, ezeken a tervezési folyamat minden lépése, és az ezekhez kapcsolódó előírások is fel vannak tüntetve.

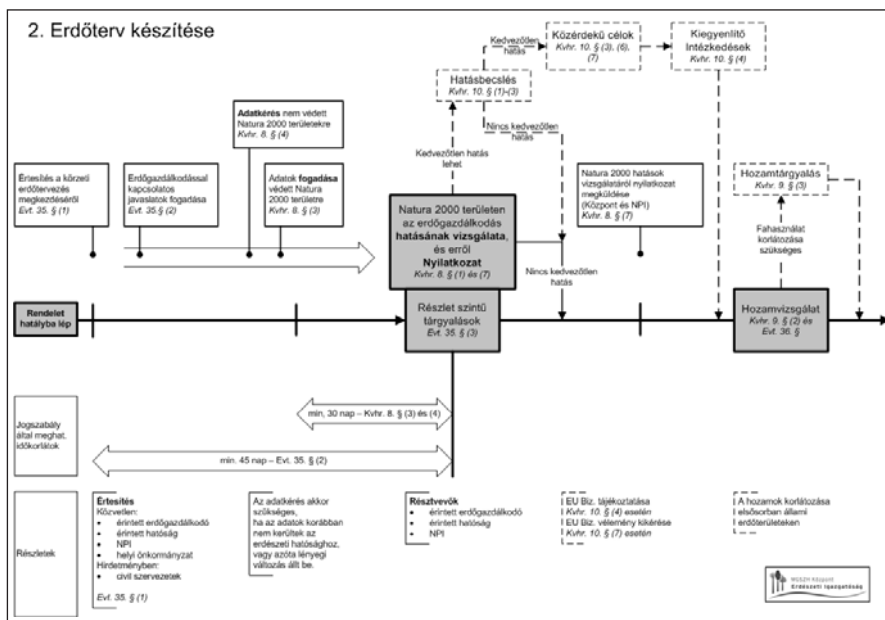
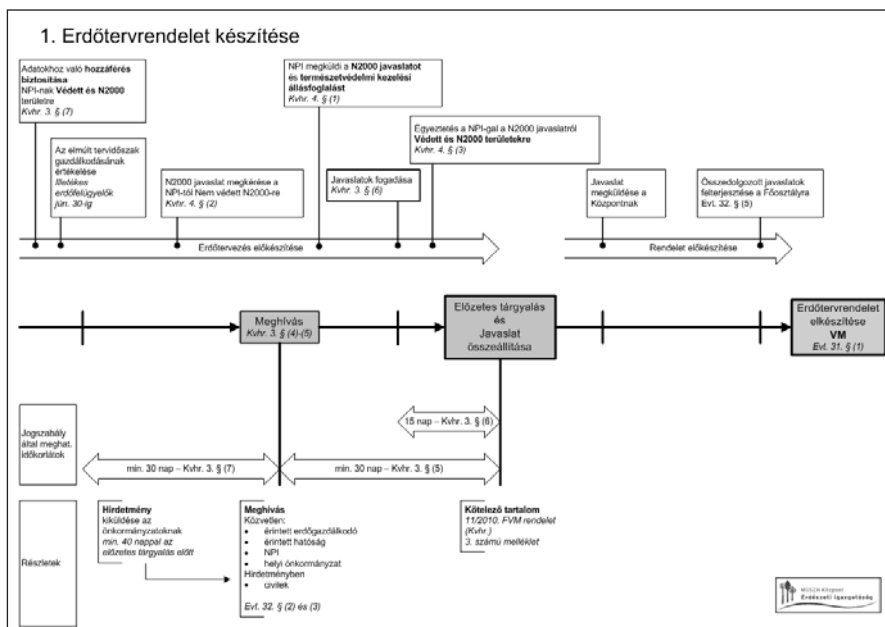
A korábbi szabályozáshoz képest történt változások közül a következők a leglényegesebbek:

A körzeti erdőtervezéssel érintett erdőgazdálkodók közvetlenül, postai úton kapnak meghívást a tárgyalásokra. A meghívással együtt a gazdálkodók tájékoztatást is kapnak a tervezés menetről. A változás célja, hogy az állami erdőgazdaságok mellett a magángazdálkodók is több lehetőséget kapjanak érdekeik képviseletéhez, megismerhesék gazdálkodási lehetőségeiket és az erdőterületeik környezetében élő lakosság igényeit.

Az idei évtől meghívást kapnak a körzeti erdőtervezés tárgyalásaira az erdőszeti és természetvédelmi célra ala-

kult civil szervezetek is. A tervezést illetően javaslatokkal élhetnek, így juttatva érvényt a szervezetük céljaiban foglaltaknak, tagjaik motivációjának és elképzeléseinek. Ezzel a tervezés során olyan koncepciók is megjelenhetnek, elfogadásra kerülhetnek, amik a széleskörű társadalmi elvárásokat tükrözik, olyan szemléletet hoznak a körzeti erdőtervezésbe, ami eddig csak közvetetten jelenhetett meg.

A társadalmi részvételre nemcsak a civil szervezeteken keresztül biztosít lehetőséget az új tervezési folyamat, hanem a részletszintű tárgyalásokat köve-



tően, a zárótárgyalást megelőzően tartandó lakossági egyeztető tárgyalással is. A tárgyalás fő célja a lakosság tájékoztatása, ezáltal az erdőgazdálkodás, az erdészeti tevékenység civil elfogadásának és megismerésének erősítése. A körzet erdőterületeiről, az ezekben rejlő lehetőségekről is ismertetőt kaphatnak a tárgyaláson megjelentek, de nem csak itt, hanem az erdészeti hatóság honlapján megjelenő tematikus térképekből is.

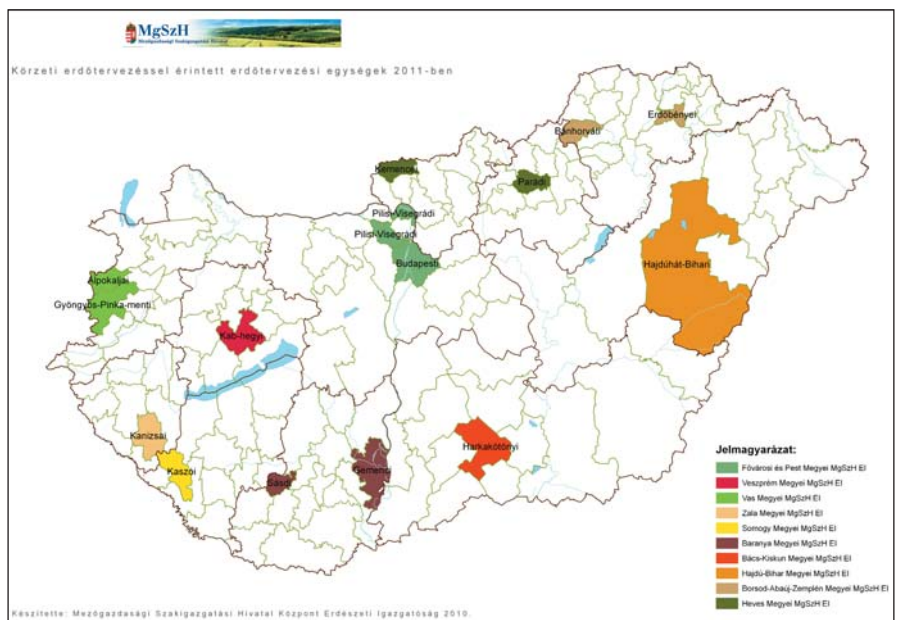
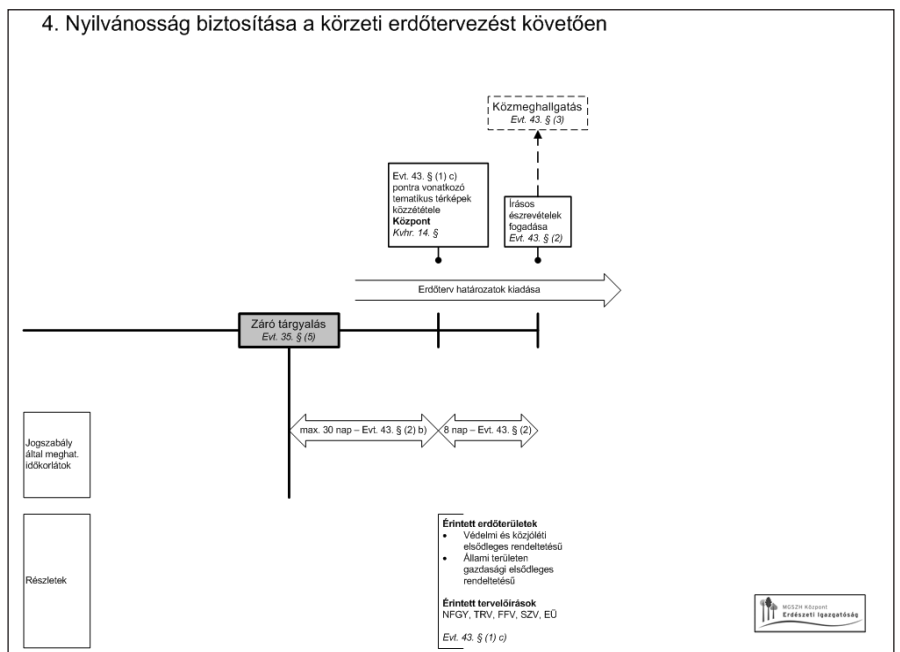
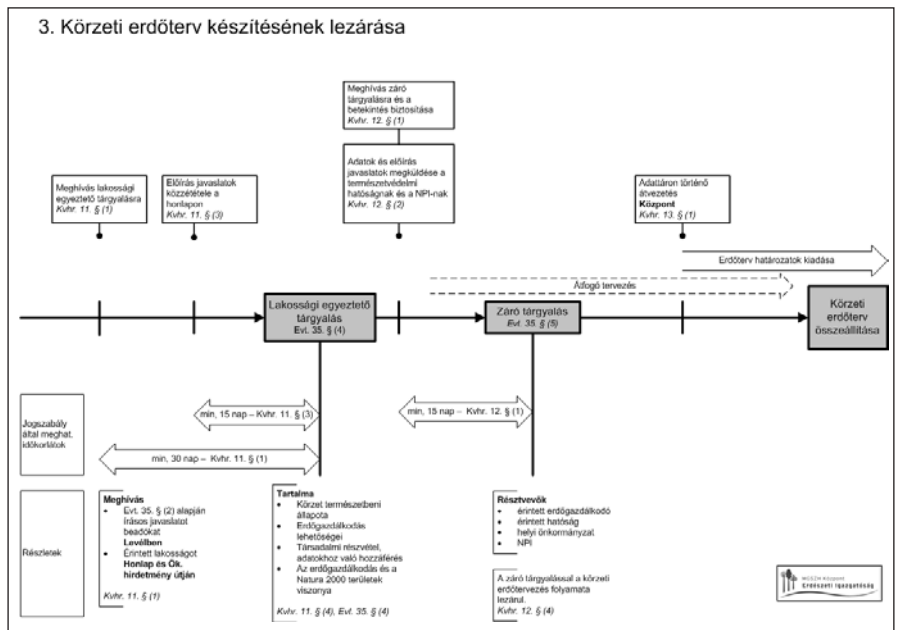
A körzeti erdőtervezés kiemelt része, hogy erdőterületekre vonatkozóan az erdészeti hatóság kapott jogkört annak megvizsgálására, hogy az erdőgazdálkodás kedvezőtlen hatásokkal jár-e a Natura 2000 területek jelölő fajaira és élőhelyeire. Ezenfelül az esetlegesen szükségessé váló hatásbecslési eljárás lefolytatását is az erdészeti hatóság végzi. Ezzel a változással az erdészeti hatóság Natura 2000 erdőterületekre vonatkozóan természetvédelmi jogköröket vett át a zöldhatóságtól és a nemzeti parkoktól.

Az új erdőtervezési hatálybalépését követően az erdészeti hatóság nem készít üzemtervet, hanem az általános közgazgatási eljárás szabályai szerint készült erdőtervezési határozatot ad ki. Az erdőgazdálkodók körzetbe eső területeire készült erdőrészlet-lapokat a határozat melléklete tartalmazza. Ez jelentős változás az erdőgazdálkodók számára, hiszen így ingyen jutnak hozzá a jogait és kötelezettségeiket tartalmazó határozathoz, mivel azt az erdészeti hatóság hivatalból bocsátja ki.

A Budapesti erdőtervezési körzet előzetes tárgyalása az erdészeti igazgatóság általános tájékoztatójával kezdődött, ezután jött a tervezési alapelvek ismertetése, majd a megjelentek hozzászólásai következtek. Mivel minden résztvevő számára új volt az egyeztetésnek ezen módja, nagy számban érkeztek olyan kérelmek, javaslatok, amik nem tartoztak a körzeti erdőtervezés során megoldható feladatok közé. A kérelmek jelentős része erdőfelügyeleti vonatkozású volt, így például az erdőterület igénybevétele, termelésből való kivonását érintő indítványok. A kerületi önkormányzatok több olyan közjóléti fejlesztési előterjesztést vetettek fel, melyek megoldásához a Fővárosi Önkormányzat közreműködésére is szükség lesz.

A körzeti erdőtervezéssel érintett területek önkormányzatai elsősorban olyan javaslatokkal kell éljenek, melyek a lakos-

folytatás a 431. oldalon



kései pitypang (*Taraxacum serotinum*) is túl tud élni e cserjések alatt. Nagyon sokszor tapasztaltam, hogy egy nagy kiterjedésű, degradált és inváziós fajokkal ellepett gyepek csak a cserjék által körülzárt kis foltjaiban tudtak fennmaradni olyan ritka és értékes fajok, mint a borzas és kardos peremizs (*Inula hirta*, *I. ensifolia*) vagy a szennyes ínfű (*Ajuga laxmanni*). Ide az inváziós fajok (pl. magas aranyvessző) kevésbé tudtak behatolni.

Nagyon fontos körülmény, hogy egy kárpát-medencei erdőssztyepp-tájban, amilyen a Mezőföld, de az általam vizsgált Tolna megyei területek legalább egy része is, eddigi tudásunk szerint a klímazonális zárótársulás a tatárjuharos-lösztölgyes (*Aceri-tatarici Quercetum roboris*). Miután a Mezőföld e tölgyesek zónájában fekszik, ezért az itteni, löszgyepek helyét elfoglaló galagonya- kökény cserjések ilyen erdővé kellene, hogy alakuljanak, feltéve, ha igaz az a megállapítás, hogy e cserjések átmeneti állapotok, és nem szukcessziós zsákutcák. Márpedig a fenti megfigyelések erre engednek következtetni. Zólyomi Bálint eredetileg a lösz-szukcessziósornak tatárjuharos-lösztölgyesek előtti tagjaként a törpemandulás cserjést (*Amygdalaetum nanae*) említi. Azonban ez ma már megkérdőjelezhető, mivel e sztyepp-cserjés nem biztosít elegendő mértékű strukturális háttérrel alacsony növekedése és csak kis foltokban való, elszigetelt megjelenése miatt. Ehhez járul még az is, hogy mivel a törpemandula nem szűrős, ezért nem tudja biztosítani a facsemeték számára a legelő állatok elleni védelmet. Tehát feltételezhetjük, hogy a kárpát-medencei er-

Hirdessen az Erdészeti Lapokban!

folytatás a 421. oldalról

ság rekreációs igényeinek kielégítését célozzák, a társadalmi elvárásokkal összhangban az erdők egészségügyi, szociális és turisztikai szerepét hangsúlyozzák.

2011-ben 15 erdőtervezési körzet kerül felvételre (lásd a térképen). A körzetenkénti előzetes tárgyalások egyeztetéseinek eredményeként összeállított javaslatokból a Vidékfejlesztési Minisztérium miniszeri rendeletet, ún. erdőtervrende-

dőssztyepp-területeken megjelenő galagonya-kökény cserjések a tatárjuharos-lösztölgyesek előfutárai lehetnek. Ennek viszont óriási természetvédelmi jelentősége lehet, mivel e tölgyesek Magyarország legritkább erdőtürsülései közé tartoznak. Sajátos működésüknek, belső dinamikájuknak köszönhetően egyaránt otthont adnak ritka erdei, erdőssztyepp- és sztyeppfajoknak. Ugyanis ezek egyáltalán nem összefüggő erdők, hanem sűrűn változnak tisztásként jelentkező löszgyepekkel. Ha egy fa kidől, akkor a helyén könnyen tudnak meglepedni sztyeppfajok (feltéve, ha a szomszédos gyepp-fázisban jelen vannak). Ilyen például a pusztai meténg (*Vinca herbacea*). Tehát ha egy löszgyep helyén a galagonya-kökény cserjés fázison keresztül egy ilyen erdőssztyepp-erdő jön létre, akkor nem kell féltetni a ritka löszgyep-fajokat a kipusztulástól, mert ezen erdő sajátos dinamikája miatt élőhelyet biztosít a számukra. Sőt, a biodiverzitás még növekedhet is speciális erdei fajok megjelenésével. A tatárjuharos-lösztölgyesek jelenleg sokkal ritkábbak, mint a löszgyepek bárme-

lyik formája. Már csak emiatt is nagyobb természeti értéket képviselnek.

Következtetések

A fenti megállapítások egy része elméleti megfontolásból származik, és jelentős részüket még sok, részletesen és precízen kidolgozott és megtervezett kutatásnak kell megerősítenie. Ezen írást inkább vitaindítóknak és gondolatébresztőnek szántam. A fent vázolt folyamatok, jelenségek bizonyos része ugyan még nem teljes körűen bizonyított (pl. a cserjések tatárjuharos lösztölgyessé való alakulása), de ennek ellenére lényeges legalább elméleti lehetőségként figyelembe venni. Ugyanis manapság gyakran tapasztalni azt, hogy sok helyen cserjeirtást végeznek természetvédelmi beavatkozás címén. Magam tapasztaltam olyan esetet, amikor ez konkrét természeti értékek, védett növények pusztulásával járt. Mielőtt ilyen drasztikus beavatkozást végeznénk, előbb részletesen ki kellene kutatni a tárgyalásban említett tényezőket, eshetőségeket, folyamatokat.

Teleki Balázs

Tűzifagyűjtés közmunka keretében

A Mecseki Erdészeti Zrt. is részt vesz a Nemzetgazdasági Minisztérium által kezdeményezett téli tűzifagyűjtő közmunkaprogramban, melynek célja, hogy a rászoruló családok az állam támogatásával juthassanak hozzá téli tüzelőjükhöz.

A programban résztvevők köre 13 önkormányzat bevonásával került meghatározásra, így november 15. óta 1 hónapra keresztül 60 fő dolgozik a társaság öt erdészeténél. A programban résztvevők munkabért, védőruhát és egyéb juttatásokat kapnak.

A közmunkások feladata, hogy a kijelölt területeken összegyűjtsék az engedélyezett fakitermelést követően ottmaradó faanyagot (ágakat, gallyakat), és ezzel előkészítsék a terepet az erdőművelési munkák megkezdéséhez. Az erdészetek az összegyűjtött tűzifát jutányos áron adják át a pályázatban résztvevő önkormányzatoknak. Ezt követően az önkormányzatok döntenek arról, hogy mely családok vásárolhatják meg tőlük a kedvezményes árú tüzelőanyagot. Az előzetes becslések alapján megközelítőleg 300 m³ faanyag összegyűjtésére kerülhet sor.

Lázár Andrea

letet állít össze. Ez minden körzetre vonatkozóan megadja majd azokat az általános előírásokat, haszonvételi keretszámokat, melyek a továbbiakban behatárolják majd a megtervezhető erdőgazdálkodási tevékenységeket. Ezért is kiemelt fontosságú, hogy minden érintett jelenjen meg, képviseltesse magát a tárgyaláson, éljen javaslattételi lehetőségével, vegyen részt az egyeztetési folyamatban.

Az új törvényi, valamint végrehajtási rendelet szerinti szabályozás alapján le-

zajlott első előzetes tárgyalásról remélhetőleg mindenki azzal a megnyugtató benyomással távozott, hogy lehetőséget kapott érdekei érvényesítésére, aminek eredményeképpen biztosított lesz az erdők fennmaradása, gyarapodása, továbbá az erdei haszonvételek fenntartható és gazdaságos gyakorlása és a közjóléti funkciók megjelenése is.

**Bán Imre, Czírok István,
Pongó Veronika**

MgSzH Központ Erdészeti Igazgatóság