

# Egyre nagyobb teret nyer hazánkban a folyamatos erdőborítású erdőkezelés

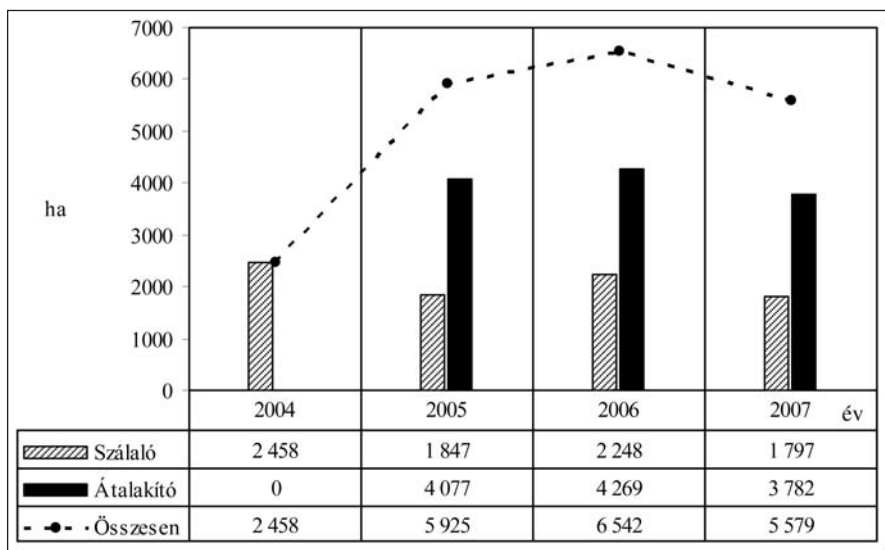
Magyarországon a folyamatos erdőborítást biztosító természetközeli erdőgazdálkodási módszerek iránt növekvő társadalmi igény tovább ösztönzi a nem vágásos erdőkezelési üzemmódok térhódítását. Ezek közül jelentős szerep jut az erdészeti igazgatás által kiemelten támogatott – az erdei ökoszisztémában lejátszódó önszabályozó természeti folyamatokra alapozó – száraló és átalakító üzemmódoknak, mivel az így kezelt erdők védelmi és közjóléti funkcióik mindegyikét magas szinten képesek a gazdálkodás mellett is betölteni.

Az elmúlt években a száraló – a rendszeres, és az erdő folyónövedékéhez igazodó mértékű fahasználatokkal (szálalás) történő erdőkezelés, amelynek során az erdőnevelési és a véghasználati/erdőfelújítási időszakok nem különböznek el egymástól –, és az átalakító üzemmódban – melynek elsődleges szakmai célja a vágásos üzemmódról a száraló üzemmódra való áttérés – kezelt erdőterületek aránya a vágásoshoz viszonyítva tovább növekedett. Korlátozó tényezőként szerepel az a tény, miszerint a folyamatos erdőborítást biztosító üzemmódok csak abban az esetben alkalmazhatók, ha a termőhelyi és erdőállomány-viszonyok azt lehetővé teszik.

Az Országos Erdőállomány Adattár adatai alapján 2004-től mintegy 8350 ha száraló, 2005-től pedig 12 150 ha átalakító üzemmód került bevezetésre a környezeti erdőtervezés során. Jelenleg a folyamatos erdőborítást biztosító erdőkezelési üzemmódok összterülete eléri a 20 500 ha-t.

Az alábbiakban az adatok további feldolgozása során szerzett tapasztalatokat és értékeléseket szeretnénk közreadni és megosztani.

Az 1. ábrán a száraló és átalakító üzemmódok összterületét tüntettük fel évenkénti bontásban. A kimutatás szerint az évenként tervezett száraló üzemmód minden egyes évben meghaladta az 1700 ha-t. Az átalakító üzemmódban tervezett területek összege stabilan



1. ábra. A száraló és átalakító üzemmódba tervezett területek (ha) évenkénti és összesen bontásban

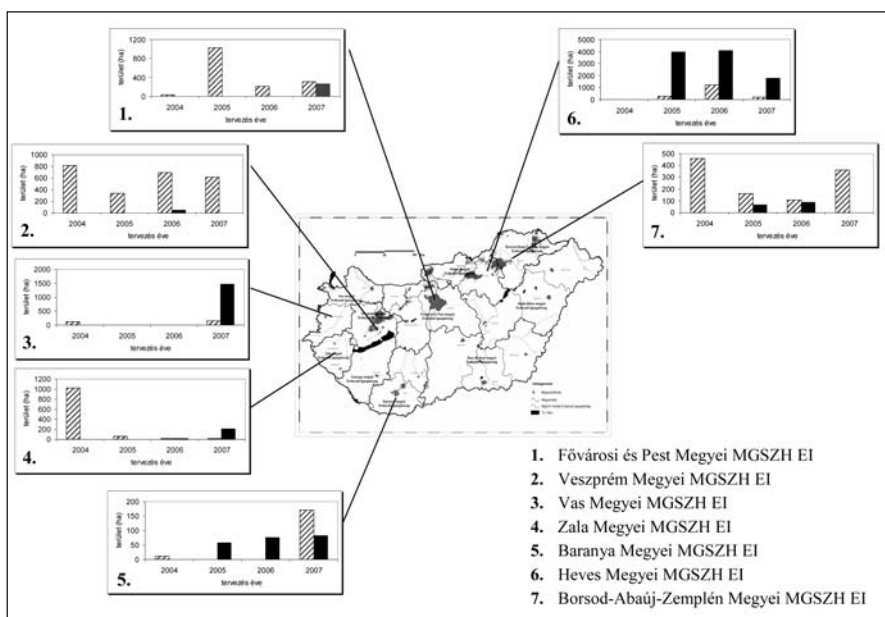
4000 ha körüli értéket mutatott az egyes tervezési években.

Fontos kiemelni, hogy a nem vágásos üzemmódba tervezett területek nem oszlanak el egyenletesen valamennyi megyei erdészeti igazgatóság között (ez érthető is a különböző adottságok – klíma, termőhely, faállománytípus – miatt).

Éppen ezért az egyes igazgatóságok ezen két üzemmódba tervezett területeinek összesített adatai meglehetősen változatos képet mutatnak. A 2. ábra igazgatóságoként és évenként mutatja

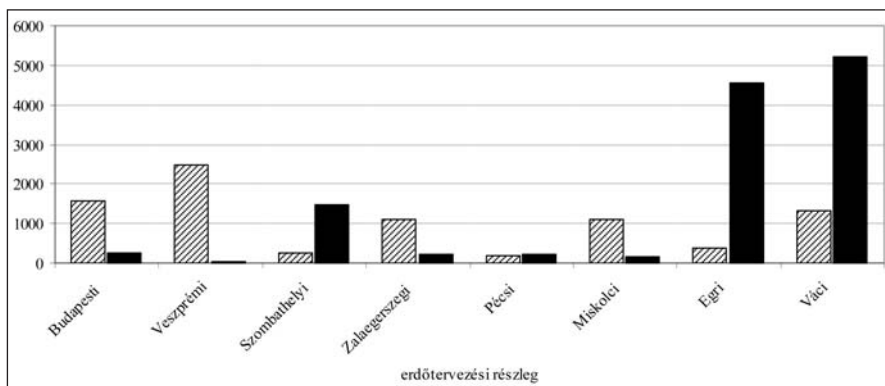
be a folyamatos erdőborítást biztosító üzemmódokban tervezett területeket. A sávozott oszlopok minden esetben a száraló, míg a sötét oszlopok az átalakító üzemmódok területi értékeit szemléltetik. Három igazgatóság esetében (Somogy, Bács-Kiskun, Hajdú-Bihar megyei MGSZH ED) ezen üzemmódok egyikebe sem történt besorolás a vizsgált időszak alatt.

Tovább vizsgálva és az igazgatóságok erdőtervezési részlegeinek tervezési adatait összesítve a különbségek jobban szemléltethetők (3. ábra). Azoknál



2. ábra. A megyei MGSZH Igazgatóságok által tervezett száraló és átalakító üzemmódok adatai az Országos Erdőállomány Adattár alapján

\* MGSZH Központ Erdészeti Igazgatóság Regionális és Zöldvezetési Tervező Osztály



3. ábra. A szálaló és átalakító üzem módok összesített területei (ha) a Megyei MGSZH Erdészeti Igazgatóságok erdőtervezési részlegeinél

1. táblázat. Tervezési egységek 500 ha-t meghaladó szálaló és/vagy átalakító üzem módba tervezett területtel

Igazgatóság	Tervezési egység	Üzem mód (ha)		Összesen (ha)	Tervezés éve
		Szálaló	Átalakító		
Veszprém	Keszthelyi Erdészet	546	-	546	2004
Zala	Zalabaksai Erdészet	717	-	717	2004
Főváros és Pest	Budakeszi Erdészet	1023	-	1023	2005
Heves	Felsőtárkányi Erdészet	127	3639	3765	2005
Veszprém	Balatonfüredi Körzet	698	47	745	2006
Heves	Királyréti Erdészet	996	3353	4349	2006
Vas	Vasvári Erdészet	153	1438	1591	2007
Heves	Litke-Kisterenyeyi Körzet	116	1179	1294	2007

az erdőtervezési részlegeknél, amelyeknél kis területen volt igény ezen üzem módok tervezésére (többnyire az 50 ha alatti tömböket alkotó erdőrészek esetében) inkább a szálaló üzem módot preferálták. Ennek fő oka lehet a szálalást lehetővé tevő megfelelő faállomány és korosztályviszonyt mutató területek országos szintű aprózódása,

mozaikossága. Az egri, és váci erdőtervezési részleg esetében elsősorban nagy területű, összefüggő területi egységek kialakítása történt.

Az 1. táblázatban azoknak a körzeteknek és erdészeteknek a felsorolását tettük meg, amelyeknek a 2004-2007. közötti tervezési időszakban a szálaló és/vagy átalakító üzem módban terve-

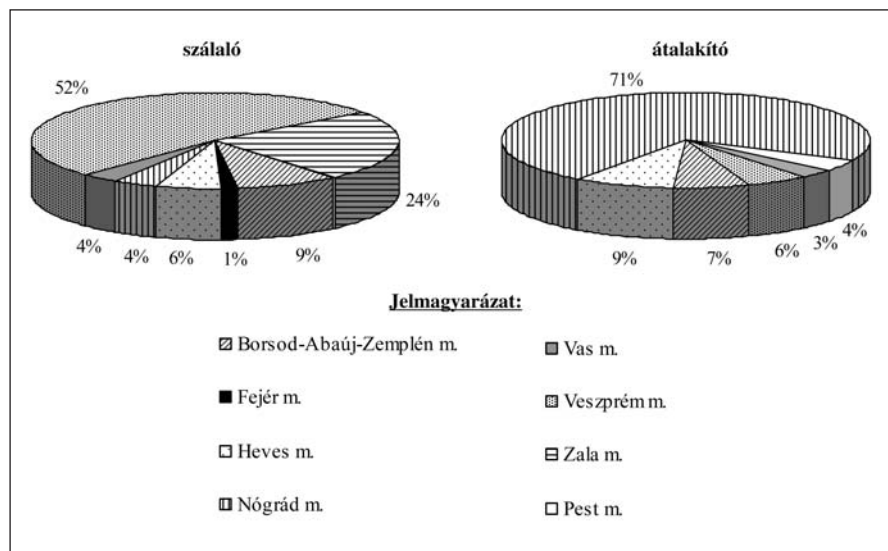
zett területe meghaladta (nem egybefüggően) az 500 ha-t. Ezekre a Fővárosi és Pest megyei, a Veszprém, Vas, Zala és Heves megyei MGSZH Erdészeti Igazgatóságán került sor.

Az Országos Erdőállomány Adattárból származtatott, a szálaló üzem módba tervezett erdőterületek faállománytípusaira vonatkozó adatok szerint megállapítható, hogy a szálaló üzem módban az árnytűrő fafajok alkotta állományok bírnak a jelentősebb területtel, így a bükkösök, a bükkös-gyertyános-kocsánytalan tölgyesek, valamint a gyertyános-bükkösök. Az átalakítással érintett erdőterületek faállományát zömében cserések és kocsánytalan tölgyesek (kocsánytalan tölgyes-cseres, cseres-gyertyános-kocsánytalan tölgyes, cseres-kocsánytalan tölgyes) alkotják. A 2. táblázatban a szálaló és átalakító üzem mód alapján folytatott erdőkezelési módszerrel érintett tizenöt legnagyobb területtel bíró faállománytípust mutatjuk be. Az Országos Erdőállomány Adattár (2008. november 14-ei állapot) adatai szerint a mintegy 8350 ha szálaló üzem módból mindössze 1347 ha (16%) található magántulajdonban, a 12 150 ha átalakító esetében pedig ez az arány 7 %, ami csupán 820 ha-t jelent. A 4. ábra a magántulajdonú erdőkre tervezett nem vágásos üzem módok megyénkénti eloszlását szemlélteti, rendre szálaló és átalakító üzem mód sorrendben.

Az átalakító és a szálaló üzem módok tervezésében a gazdálkodói akarat játsza a főszerepet, mivel enélkül eredményes és szakszerű munka a folyamatos erdőborítással kezelt erdőkben nem várható el.

2. táblázat. A szálaló és átalakító üzem mód 15 legnagyobb területtel bíró faállomány típusa

nem vágásos üzem mód			
szálaló		átalakító	
Faállománytípus	Terület (ha)	Faállománytípus	Terület (ha)
Bükkös	864	Kocsánytalan tölgyes-cseres	1171
Bükkös-gyertyános-kocsánytalan tölgyes	629	Cseres-gyertyános-kocsánytalan tölgyes	1043
Gyertyános-bükkös	592	Cseres-kocsánytalan tölgyes	1010
Gyertyános-kocsánytalan tölgyes-bükkös	547	Gyertyános-kocsánytalan tölgyes	899
Egyéb lombergyes-bükkös	517	Kocsánytalan tölgyes	672
Egyéb lombergyes-cseres	450	Bükkös	653
Kocsánytalan tölgyes-cseres	391	Bükkös-gyertyános-kocsánytalan tölgyes	590
Kocsánytalan tölgyes-bükkös	374	Egyéb lombergyes-cseres	504
Egyéb lombergyes-kocsánytalan tölgyes	349	Gyertyános-kocsánytalan tölgyes-bükkös	425
Cseres-gyertyános-kocsánytalan tölgyes	325	Egyéb lombergyes-kocsánytalan tölgyes	397
Gyertyános-kocsánytalan tölgyes	318	Elegyes-gyertyános	356
Elegyes-gyertyános	306	Kocsánytalan tölgyes-bükkös	341
Cseres-kocsánytalan tölgyes	292	Gyertyános-bükkös	327
Cseres	286	Kocsányos tölgyes-cseres	291
Kőrises-bükkös	227	Cseres	286
Összesen:	6467	Összesen:	8965



4. ábra. A száraló és átalakító üzemmódba tervezett magántulajdonban lévő erdők eloszlása megyénként

A 2004-2007 közötti erdőtervezési évek adataiból kimutatható, hogy a száralás 74 %-a, míg az átalakító üzemmód 89 %-a védett természeti területen

lévő erdőkből került tervezésre. A nem védett területeken történő előírásokra a közjóléti funkciót is ellátó üdülőterületeken, parkerdőkben, valamint víztároló

zók környezetében került sor. Ugyanakkor, mind gyakrabban fordul elő az eset, hogy a viszonylag kis területtel bíró magángazdálkodó maga kéri az erdőterületére az üzemmód-váltást, felhasználási előírásként pedig a száralást. Ezeknek az eseteknek a gyarapodása két okra vezethető vissza. Az egyik az ún. „háztáji-gazdálkodás” gyakorlásának kívánalma, ami köztudottan azt jelenti, hogy az erdőgazda csak saját felhasználásra szeretne termelni, általában csak annyit, amennyit az adott évben saját céljaira felhasznál. A másik ok, hogy a szakszerű száralás folytatása során nem keletkezik felújítandó üres vágásterület, így a hagyományos vágásos üzemmóddal szemben jelentős felújítási és ápolási költség takarítható meg.

Megítélésünk szerint a nem vágásos üzemmódok arányának növekedése vitathatatlan jele a természeti folyamatokra alapozott erdőgazdálkodás tényerésének, mely tendencia a jövőben várhatóan tovább erősödik.

## Tisztelt Erdőmérnökök, Kedves Kollégák!

A Mészáros Károly Erdészeti Felsőoktatási Emlékalapítvány támogatásáért fordulok hozzátok!

Lassan két éve már, hogy egy egyetemi rendezvényen megszületett bennem a gondolat: végzett erdőmérnökként nekem is kötelességem tenni valamit nagyhírű Alma Materünkért, s különösen a tehetséges és rászoruló erdőmérnök-hallgatók támogatásáért. Abból indultam ki, ha sikerül egy olyan alapítványt létrehozni, ahová minden végzett erdőmérnök életében egyszer, önkéntesen, legfeljebb félhavi-havi fizetését felajánlja, hamar összejön egy olyan alaptőke, melynek elsősorban a kamataiból, egy-két arra érdemes hallgatónak már tisztos ösztöndíjat lehetne folyósítani. Az alaptőke előteremtése után az alapítvány már önfenntartó, hiszen minden évben végeznek új erdőmérnökök, a támogatók köre bővül. 5 millió Ft-os minimális alaptőkét és 25 eFt-os egyszeri támogatást feltételezve, ez 200 erdőmérnök támogatását jelenti, ami ha belegondolunk, igazán nem olyan sok, nem lehetetlen. Ha pedig szakmánkhöz kötődő cégek is nyújtanának támogatást, a tőkésítés hamar megoldható.

Mivel a nemrég elhunyt prof. dr. Mészáros Károly az egyik olyan kiemelkedő személyisége volt az Erdőmérnöki Karnak, aki különösen sokat tett a hallgatóságért, kézenfekvő volt az alapítványt róla elnevezni.

Az ötlet kedvező fogadtatásra talált a kari vezetőségénél. Az alapítványi cél kibővült dr. Mészáros Károly emlékének megőrzésével, majd dr. Varga Szabolccsal és dr. Lett Bélával közösen, megalapítottuk a Mészáros Károly Erdészeti Felsőoktatási Emlékalapítványt. Az alapítvány közhasznú, adatai a [www.emk.nyme.hu](http://www.emk.nyme.hu) honlapon elérhetők.

Az alapítvány kuratóriumának elnöke dr. Náhlik András dékán, tagjai dr. Mészáros Bence Balázs és Horgosi Zsolt László. A felügyelő bizottságot Nagy Imre igazgató vezeti, társai Román József és dr. Jáger László Tamás. Az alapítvány adatai:

**Adószám: 18987650-1-08**  
**Bankszámlaszám: Sopron Bank Zrt.**  
**Forint folyószámla száma: 17600011-00249205-00200004**  
**IBAN szám: HU41 1760 0011 0024 9205 0020 0004**

Tisztelt Kollégák!

A mai nehéz gazdasági körülmények között megnőtt a tehetséges és rászoruló hallgatók, az erdőmérnöki oktatás támogatásának jelentősége. Kérlek benneteket, ha anyagi lehetőségeitek engedik, és fontosnak tartjátok az erdőmérnök-képzés fenntartását, támogassátok az alapítványt!

Jó szerencsét! Üdv az erdésznek!

Dr. Páll Miklós