

erdélyi vezérpolitikus, író, művész szép síremlékeivel; ott nyugosznak gr. Mikó Imre, Apácai Cseri János, Szenci Molnár Albert, Kriza János, Szabó Károly és sok más neves egyének földi maradványai.

Kolozsvár ma, úgy mint Szeged, Sopron, Kassa, voltaképpen határváros, csak keskeny terület választja el a Romániának hagyott országrésztől s Kolozsnál, amely hajdan bányaváros volt, jelentős sós tava ma fürdő, a vasúti fővonal is el van vágva s a Mezőség egy részének, valamint Marosvásárhelynek nincs közvetlen vasúti összeköttetése, úgy hogy egy új összekötő vonalat kell építeni. Ezzel különben egy régi hibát orvosolnak több mint félszázad múltán. A később az állam által megvásárolt, eredetileg Keleti vasút tervezői ugyanis éppen a Székelyföld károsításával nem Marosvásárhelynek vitték a brassói vonalat, amikor, ha költségesebben is talán, de mindenesetre nemzeti szempontból és lehet, gazdasági szempontból is hasznosabban Kolozsvár, Marosvásárhelyen és Sepsiszentgyörgyön át a Székelyfölddel közvetlen összeköttetést nyert volna. Marosvásárhelyre szárnyvonalat kellett építeni, ennek meghosszabbítása lett azután három évtized múlva a székely körvasút.

Kolozsvárról a Szamos-völgybe vezető vasút előbb a Kis-Szamos völgyében halad Désnek; Désnél kétfelé ágazik a vonal, az egyik északnyugatnak Zsibó, Zilah érintésével Nagykarolynak tart, a másik északkeletnek Besztercére visz. Apahidán túl már Szolnok-Doboka vármegyébe érünk. Ennek a megyének földjén kevesebb a kirándulásra hívó tájék, noha a vármegye északi határán vonuló Lápos-hegység, a Cibles-csoport, az ehhez simuló Ilosvai hegység természetesen szintén tár elének érdekes részleteket.

*A Kis-Szamos völgyében nevezetes hely Szamosújvár, az örmények főhelye. A megmagyarosodott örmény nép, amelynek sok érdekes, külön szokása van, kitűnik hazafiúi hűségével, a magyar közéletben

sok jeles sarja vitt és visz ma is jelentős szerepet. A szépen rendezett csinos város lakóinak jó izléséről tanuskodik Szamosújvár nevezetessége a kat. templom eredeti Rubensoltárképével, amelyet a régi szamosújváriak, felhasználva I. Ferenc király véletlen jókedvét, szelíd furfanggal kértek el és kaptak meg az udvari képtárból. Történelmi nevezetesség a négyszázéves vár; ezt Martinuzzi György építtette, Rákóczi György fejedelem kibővítette, az újabb korban pedig fegyházzá alakították át. Szamosújvár székhelye egy gör. katolikus román püspökségnek is; de a püspök a legújabb időkben Kolozsvárt választotta lakóhelyének. A városbeliek kedvelt kirándulóhelye a közeli kis Kérő-fürdő.

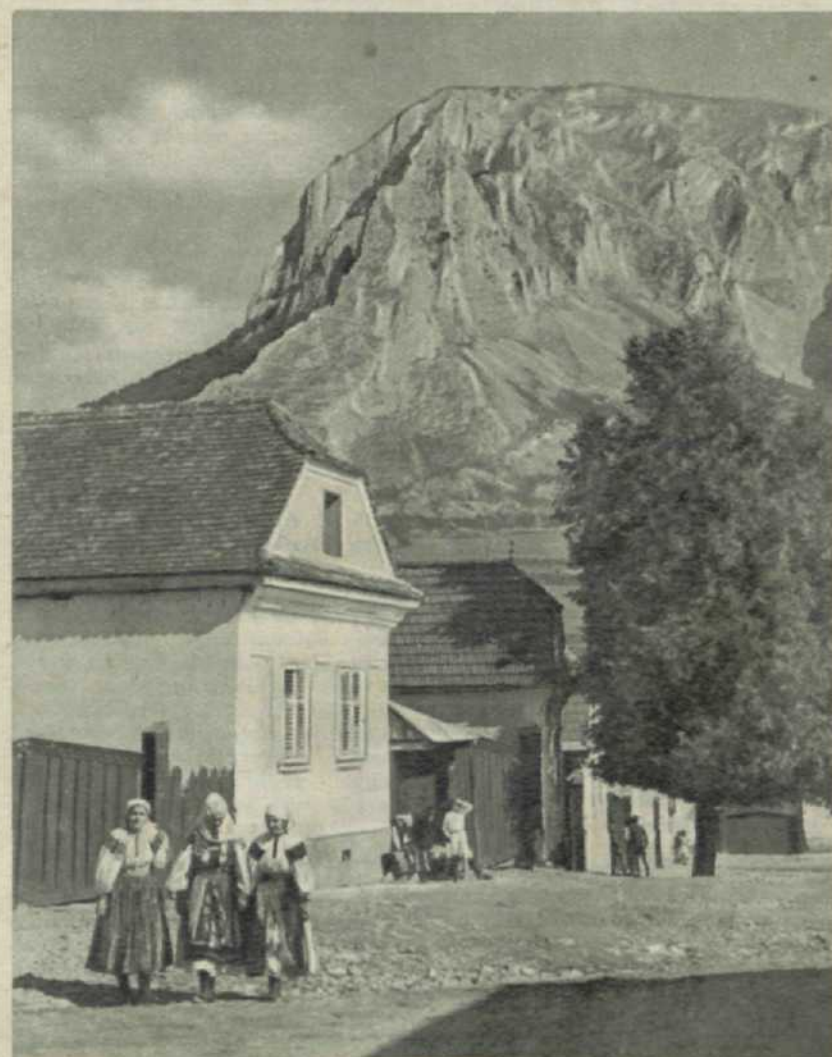
A Kis-Szamos és Nagy-Szamos egyesülése alatt fekszik Dés városa, Szolnok-Doboka vármegye székhelye. Vidéke kies. Régi nevezetes református templomának tornyából gyönyörű kilátást élvezhetünk. A városhoz közel van *Désakna* falu nagy sóbányával és sósfürdőjével.

A Nagy-Sajó völgye a naszói erdővidékre vezet, a Bethlenek várkastélyairól nevezetes *Bethlen* községen túl pedig az út előbb a szintén Sajó nevet viselő folyó völgyébe visz, azután a Beszterce folyó egyre szűkülő és regényes völgyébe. A Sajó völgye fölött Kerlésnél emelkedik a magyar haditörténetben emlékezetes *Cserhalom*. A Beszterce völgyének majdnem torkolatában találjuk Beszterce városát. A hajdan jóval népesebb és gazdagabb város gazdasági életének hanyatlását a változott közlekedési rendszer idézte elő, mert fekvésénél fogva már nem lehet kereskedelmi közvetítő Magyarország és a Kelet közt Bukovinán át. Nagyon szép a bástyasétánya és főtere, nagy evangélikus templomának magas tornyáról rendkívül szép kilátást élvezhetünk a bájos völgyet befogó hegyekre. Beszterce, amelyet állítólag szepesi szászok alapítottak, székhelye Beszterce-Naszód vármegyének. Naszód erdővidéke 1876-ig külön közigazga-

tási terület volt, abban az évben egyesítették Besztercével.

Beszterce-Naszód vármegye Erdély leghegyesebb része. Északon Máramarostól a Radnai-havasok választják el, ezek legmagasabb pontja a Magyar Földrajzi Társaságtól legutóbb *Horthy-csúcsnak* elnevezett Nagy Pietrosz,

mely 2300 méternél magasabb, a Radnai-hágó közelében emelkedik a 2200 métert meghaladó *Únőkő*. Jeles savanyúvízzel, székelyesen borvízzel híressé vált fürdőhelyek *Szentgyörgy* és *Dombhát*, de pompás savanyúvízforrása van Radnának is, amely valószínűleg hamarosan újra igen népszerű lesz.



Torockói utca, a háttérben a Székelykő.