

Hogyan használjuk az Országos Dokumentum-ellátási Rendszer Lelőhely-adatbázisát?*

II. Könyvtárközi kölcsönzési kérések irányítása

A leelőhely-adatbázisban szereplő dokumentumok sok esetben több könyvtárban, több példányban található meg. A kérés gyors teljesíté-

se attól is függhet, hogy sikerül-e az éppen teljesíteni tudó könyvtárat kiválasztanunk.

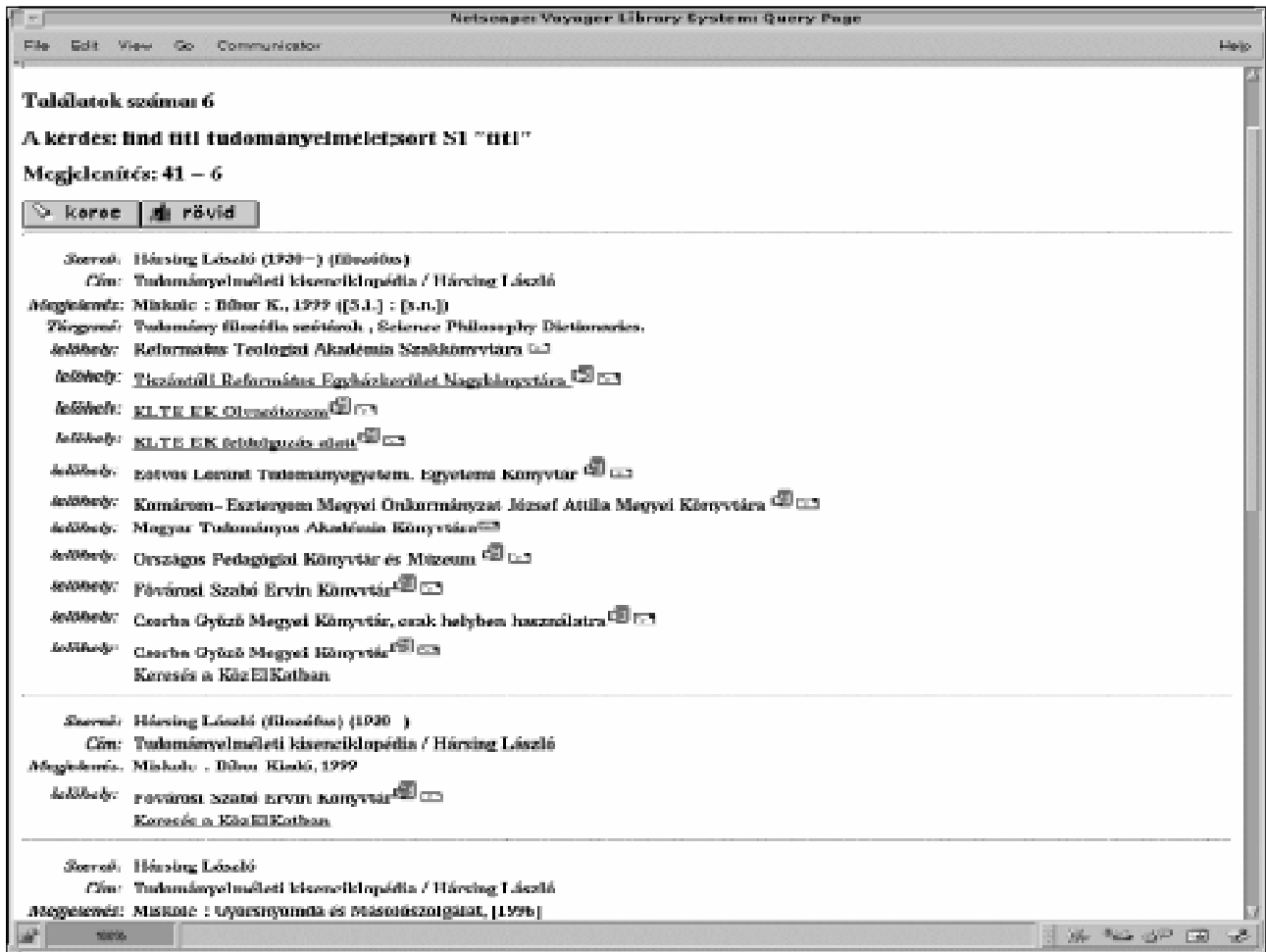
A megfelelő választásban a könyvtárközi kölcsönzést végző kollégát tapasztalatai mellett a leelőhely-adatbázis is segíti a találati halmazok rendezésének lehetőségével, a könyvtárak speciális kölcsönzési politikájának közlésével és egyes könyvtárak esetében a könyvek kölcsönzési állapotának közlésével.

Egy kissé határozatlan olvasói kérés példáján próbálunk meg végigkövetni egy „irányított” kérésfeladást. Olvasónk a könyvről csak annyit tud, hogy szótár jellegű és „valami tudományelmélet” szerepel a címében.

* Kérjük, ezt a leírást másolják le, és juttassák el azokba a könyvtárakba is, ahova a Levelező/lap nem jut el.

1. Keresés a találati halmaz rendeztetésével

A fenti olvasói kérést leginkább egy cím szerinti kereséssel lehet megközelíteni, ahol a kérés határozatlansága miatt csonkolást (jele: %) is alkalmazunk. A cím me-



zöbe a *tudományelmélet*% kifejezés kerül.

Mivel feltehetőleg sok címet kell végigbongésznunk mire rátalálunk az igazira, érdemes az egy lapon megjelenítendő találatok számát a lehető legnagyobbra állítani. Ugyanakkor tudnunk kell, hogy az ODR adatbázisban egy dokumentum több rekordban is szerepelhet. Ezek a rekordok nem feltétlenül egymás mellett jelenítődnek meg, így elképzelhető, hogy több példányára nem is bukkanunk rá. Ezt segít elkerülni a példányok rendezésének lehetősége. Választhatunk a szerzői, cím szerinti, illetve kiadási dátum szerinti rendezés közül. Példánk esetében természetesen a cím szerinti rendezés a célszerű.

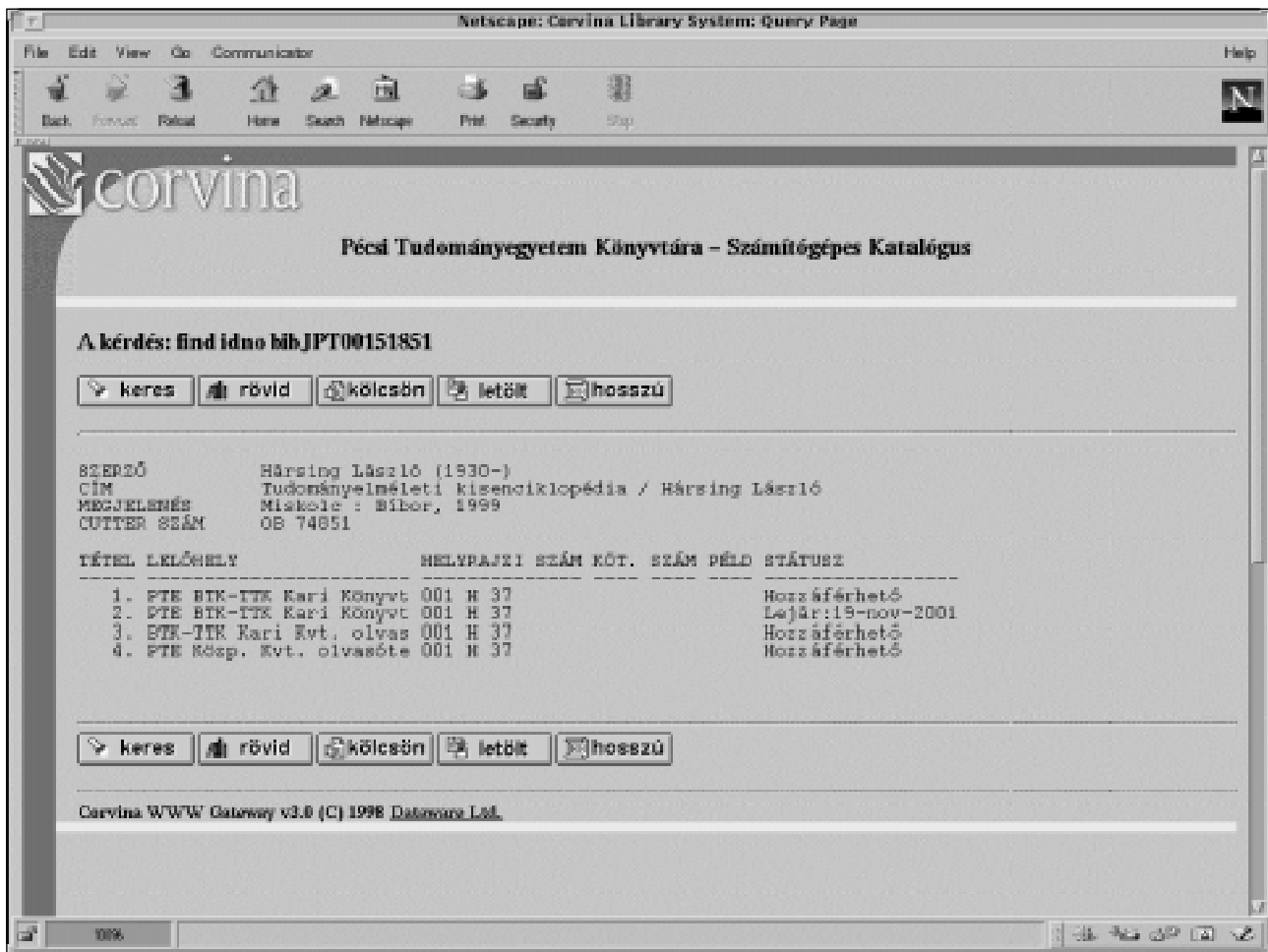
A rendezés az egyszerű kereséshez képest sok erőforrást leköt, ezért a rendszerbe egy korlát épül (jelenleg ez 25 ezer rekord), amely fölötti találati halmazok rendezése nem lehetséges. Igyekezzünk úgy megfogalmazni a keresőkérdést, hogy ez alatt a határ alatt maradjunk.

A keresés eredménye egy 66 találatot tartalmazó lista, amiben néhány oldalnyi lapozás után rátalálunk arra a Tudományelméleti kisenciklopédia című könyvre, amelyre olvasónk gondolhatott. Hosszú formátumban megjelenítve az egymás mellett sorakozó hat rekordot láthatjuk, hogy több mint tizenhárom könyvtárban található legalább egy példány a könyvből.

2. A könyvtárak kölcsönzési politikája

A megjelenő lelőhelykódok között van olyan, amely önmagában is arra utal, hogy talán nem érdemes rá kérést feladni. Az olvasótermi példányok sokszor kézikönyvtári anyagnak minősülnek, a tanszéki könyvtárak közül többen nem szívesen adják kölcsön könyveiket, vagy az ügyintézés lehet bonyolultabb és hosszabb az esetükben. Ha van választék, tanácsos más lelőhellyel próbálkozni.

Ha a lelőhelykód önmagában nem utal a kölcsönzési akadályra, a mellette lévő boríték további tudnivalókat rejt-



het. Ha például a Tiszántúli Református Egyházkerületi Nagykönyvtár vagy a Somogyi-könyvtár neve melletti ikonra kattintunk, kérésfeladásunkat befolyásoló információkat kaphatunk.

A szolgáltató könyvtáraknak is érdemes figyelniük erre a lehetőségre. A könyvtár a címinformációja alatt néhány sorban közvetlenül vagy egy weboldalra mutató linkkel bővebben adhat a kölcsönzési politikájára vonatkozó útmutatást. Ez a politika akár lelőhelykódokként eltérhet, így ez a módszer teljesen pontos tájékoztatást tesz lehetővé.

Az ODR honlap (<http://odr.lib.klte.hu>) eligazít abban, hogyan lehet a kölcsönzési politikát szerepeltetni az adatbázisban.

3. Kölcsönzési információk a helyi katalógusokban

Egyes lelőhelykódok kapcsolatot képeznek a helyi katalógusokhoz. Ha ezekre az aláhúzással jelezett lelőhelyekre kattintunk és ezzel átlépünk a helyi katalógusokba, további kölcsönözhető példányokra bukkanhatunk. Az ODR adatbázis a teljesen azonos lelőhelykódokat összevonva tárolja, így jelen esetben például az SZTE Egyetemi Könyvtár lelőhelykód mögött három példány bújik meg, s a pécsi három példányról is kiderül, hogy valójában négy.

Néhány esetben a helyi katalógusokból többet tudunk meg egy-egy példány kölcsönözhetőségéről is. A Somogyi-könyvtár valószínűleg nem fogja kölcsönadni a „2.

emeleti kézikönyvtári” példányát. A gépi kölcsönzést működtető könyvtárak katalógusaiban – mint itt a pécsi példán láthatjuk – azt is nyomon tudjuk követni, hogy mely példányok vannak éppen kölcsönzésben és előre láthatólag meddig. Ekkor érdemes más példányt választani, más könyvtárhoz fordulni, vagy elindíthatjuk könyvtárközi kölcsönzésünket előjegyzés kérésével. E módszerekkel már a kölcsönzés indítása előtt kizárható a nem teljesülő kérések egy része. Az ezek után fennmaradó, még mindig nagy választékból azután már a könyvtárosi tapasztalat válogat, a hagyományosan jó partnert, a gyors teljesítőt, a helyileg közel lévő könyvtárat részesítve előnyben.

Koltay Klára