

KISS TAMÁS

Demográfiai modellek és a migráció

Az erdélyi magyarok vándormozgalma a 20. század utolsó negyedében

A 2002-es romániai népszámlálást követően a romániai magyarokat érintő népesedési folyamatok a közpolitikai érdeklődés, vagy legalábbis a politikai retorika homlokterébe kerültek.¹ Ez az érdeklődés Erdélyben a demográfia pozícióinak megerősödését hozta magával. A hozzá fűzött remények és elvárások szerint ugyanis e diszciplína képes egy olyan koherens modell felállítására, amelynek segítségével a népesedési folyamatok leírhatók, előre-jelezhetőek és szerencsés esetben befolyásolhatók. A témával foglalkozó kutatók – köztük jelen tanulmány szerzője – kísérletet tettek arra, hogy megfelelve a velük szemben támasztott elvárásoknak, a demográfia fogalmi eszköztárát a romániai magyar kisebbség vizsgálatára adaptálják. A nemzetközi demográfiai gyakorlatban mondhatni kizárólagosan alkalmazott kohorsz-komponens módszerrel végzett népesség-előreszámítások,² arra utalnak, hogy az adaptáció, legalábbis technikai értelemben, sikeres volt.³ Más szem-

¹ A népszámlálás a romániai magyar népesség közel 200 ezer fős fogyására világ világított rá. A romániai magyar politikai elit az eredmények nyilvánosságra kerülését követően egy olyan népesedési stratégia kidolgozásra tett ígéretet, amely megállítja vagy mérsékli a magyarok fogyását Erdélyben.

² A kohorsz-komponens módszer egy népesség alakulását és az őt érintő folyamatokat kor és nem szerinti bontásban követi nyomon.

³ Habclicsek László – Tóth Pál Péter – Veres Valér: *A Kárpát-medencei magyarság demográfiai helyzete és előreszámítása, 1991–2021*. Budapest: KSH – Népesség-

pontból azonban kérdéses, hogy a demográfia, amelyet egy földrajzilag körülhatárolható populáció (nemzetállam) népesedési folyamatainak a leírására dolgoztak ki, valóban megfelelő és elégséges eszköz-e az erdélyi magyar népesedés fogalmi adminisztrálására.

A problémák két irányból, az etnikai keveredés és a migráció felől vetődnek fel. Az első problémaköteg abból adódik, hogy az erdélyi magyarság, mint egy más etnikumokkal keverten élő kisebbségi népesedés határai (egy területileg behatárolt népességhez viszonyítva) képlékenyek. Míg egy adott területen élő népesség esetében egyértelműen meg tudjuk mondani, hogy mit értünk a népességbe való belépés (születés, bevándorlás), illetve az abból való kilépés (elhalálozás, elvándorlás) alatt, addig ez egy etnikum esetében gondot jelenthet. Másképp fogalmazva, egy kisebbségi népesség reprodukciója soha sem pusztán demográfiai kérdés. Brubaker és szerzőtársai⁴ az etno-kulturális reprodukcióra koncentrálnak, hogy a Kolozsváron a „magyar világ” hosszú távon csak részben képes önmaga újratermelésére. Mindez részben demográfiai kérdés, de nem pusztán az, hisz, mint mondják, a család az egyik legfontosabb olyan intézmény, amely (amennyiben homogén magyar) hozzájárulhat e világ újratermelődéséhez, de amely egyben (amennyiben román-magyar párkapcsolatra épül) annak erodálódását okozhatja. Szilágyi N. Sándor⁵ a biológiai és kulturális reprodukció közötti különbségtévest a népesedéskutatás számára használható módon operacionálálta és egyben világossá tette, hogy az erdélyi (etno)demográfia erre a kérdésre kénytelen módszertani és elméleti szinten reflektálni.⁶

kutató Intézet, 2005.; Kiss Tamás – Csata István: *Népesedési perspektívák. A romániai magyar népesség előreszámitása húsz és harminc éves időtávra*. Kolozsvár: Kriterion – RMDSZ Ügyvezető Elnökség, 2007.

4 Brubaker, Rogers – Feischmidt Margit – Fox, Jon E. – Grancea, Liana: *Nationalist Politics and Everyday Ethnicity in a Transylvanian Town*. Princeton and Oxford: Princeton University Press, 2006. 301–316.

5 Szilágyi N. Sándor: Észrevételek a romániai magyar népesség fogyásáról, különös tekintettel az asszimilációra. *Magyar Kisebbség* 2002. 4. sz. 64–96.; Szilágyi N. Sándor: Az asszimiláció és hatása a népesedési folyamatokra. In: Kiss Tamás (szerk.): *Népesedési folyamatok az ezredfordulón Erdélyben*. Kolozsvár: Kriterion – RMDSZ Ügyvezető Elnökség, 2004. 157–235.

6 Ezzel az aspektussal foglalkozik egy korábbi írásom: Kiss Tamás: Interethnic marriages and assimilation in demographic models. In: Balázs Balogh – Zoltán Ilyés (eds.): *Perspectives of Diaspora Existence. Hungarian Diasporas in the Carpathian Basin. Historical and Current Contexts of a Specific Diaspora Interpretation and Its Aspects of Ethnic Minority Protection*. Budapest: Akadémiai Kiadó, 2006. 107–139.

Az etnikai változó mentén elkülönített népesség határaival kapcsolatos bizonytalanság mellett, a migrációs mozgásokból adódik a másik módszertani jellegű probléma. Egyrészt a népesedést kor szerinti bontásban nyomon követő demográfiai modellek előrejelző képessége, a születés, illetve az elhalálozás emberi életcikluson belüli fiziológiai kötöttségéből adódóan, zárt népesség esetén jelentős. A hatékonyság a migráció felerősödésével párhuzamosan csökken. Másrészt az utóbbi évtized migráció-szociológiája által középpontba állított *transznacionális szerveződések* a vándorlás a demográfiában ki-, illetve bemeneti változóként rögzült fogalmát kezdik ki.

Tanulmányom, amely egy az erdélyi magyar népesedést leíró modellek kialakulását, működését és korlátait vizsgáló terjedelmesebb szövegből lett kiragadva és átalakítva, a migrációs folyamatokra koncentrálnak. Az Erdéllyel foglalkozó népességkutatás nem kerülheti meg a migrációs veszteség számszerűsítését. Tanulmányom a mellett, hogy e feladatnak az utóbbi három évtized vonatkozásában megkísérelt eleget tenni, a demográfiai modellel szemben a vándormozgalmak felől megfogalmazható kérdéseket összegzi. E mellett, mivel egy etnikai kritériumok alapján meghatározott népességre fókuszálok, a migráció és az etnicitás viszonyát is tárgyalni fogom.

Módszertani problémák: a zárt népesség modellje és a transznacionális migráció⁷

A demográfiai diszciplínát máig meghatározó nagy elméletek a termékenység és a halandóság kérdését helyezték előtérbe. A természetes népmozgalmi folyamatok mellett a migráció szerepe másodlagos volt. Ez nem pusztán az elméletalkotás szintjén nyilvánult meg, hanem a *zárt népesség* modelljéből kiinduló reprodukciós modellek használatában is. A kohorsz-komponens módszerre épülő számításokat alapvetően nem a migrációs folyamatok leírására dolgozták ki, azok hatékonysága akkor igazán jelentős, ha zárt népességre alkalmazzák őket.

Lényeges kiemelni, hogy a népességreprodukció kérdését nem tekintjük pusztán „*diszciplínáris ügynek*”. Az erre vonatkozó leírások, előrejelzések mindig a döntéshozói ágazattal való kommunikációban születnek.

⁷ A migráció és a demográfiai modellek viszonyát az eredeti szöveg hosszasan tárgyalja. Az itt következő rész ennek rövidített változata.

Vagyis a reprodukciós modelleket, amellet, hogy tudományos relevanciájuk szerint ítéljük meg, olyan kognitív sémáknak kell tekintenünk, amelyek a népesedéspolitikát vezetik, inspirálják. A jövőbeli migrációs folyamatok vonatkozásában a demográfusok valójában nem rendelkeznek semmilyen tudományosan megalapozott támponttal. A migrációra vonatkozó hipotézisek funkciója azonban, minden látszat ellenére, nem is a tényleges előrejelzés (predikció), hanem a bevándorlásra vonatkozó normatívák kialakítása/befolyásolása (preskripció). A migráció demográfiai modelleken belüli felértékelődése szoros összefüggésben van azzal, hogy a migráció kérdése a népesedéspolitika homlokterébe került.

1989-ig a keleti blokk országai – ahol a kivándorlás volt a meghatározó – a sokszor igen jelentős migrációs mozgás ellenére, saját népességeket zárt népességként definiálták. 1990 után a migráció szerepét érintő váltás egyenetlenül és részlegesen zajlott le.

Romániában a kilencvenes években a migrációkutatásnak jelentékeny irodalma és jelentős (nemzetközileg is jegyzett) műhelyei alakultak ki, az eredmények azonban nem épültek be a demográfiai modellalkotásba. A népesség-előszámításokban továbbra is a zárt népesség modellje az irányadó,⁸ annak ellenére, hogy a 2002-es népszámlálás 700.000 fős regisztrációs hiánya rávilágított annak tarthatatlanságára. A migráció ignorálása a népesedéspolitikai forgatókönyvek szintjén összefügg azzal is, hogy a román állam a bevándorlásnak nem tulajdonított szerepet a népesség-reprodukcióban, a kiáramlást pedig nem tudta, és lényegében nem is akarta ellenőrizni. Jellemző, hogy az utóbbi tíz-tizenöt évben a román kormányok a migrációt gyakran ország-imázs problémaként kezelték,⁹ illetve a migráció szabályozását, szervezését, mint az EU integráció során teljesítendő feladatot fogták fel.

1989 előtt a zárt (nemzetállami) népesség sémájának használatát a magyar demográfusok számára szintén magától értetődő volt. Az elemző-apparátus inerciáját jól példázza, hogy a kilencvenes évek

⁸ Példa erre Ghețău (2004, 2007) utóbbi két népesség-előreszámítása: Ghețău, Vasile: 2004. Declinul demografic al României: ce perspectivă? *Sociologie Românească* Vol. 2. 2004. 2. sz. 5–41.; Ghețău, Vasile: *Declinul demografic și viitorul populației României. O perspectivă din anul 2007 asupra populației României în secolul 21*. București: Editura Alpha MDN, 2007.

⁹ Vagyis a problémát az jelenti számukra, hogy a Nyugat-Európába érkező migránsok Románia rossz hírét keltik. Mindezt a hivatalos diskurzus és a közvélemény gyakran szűkíti a romániai cigányok vándorlására.

közepéig a demográfiai *mainsteam* gyakorlatilag nem vette fel témái közé a migrációt, annak ellenére, hogy az országot három jelentős menekült-hullám érte, illetve, hogy az ország ismét befogadóvá vált. A kilencvenes évek második felében viszont megtörtént az átállás. Ebben egyrészt és Hablicsek László és Tóth Pál Péter tanulmányorozatának,¹⁰ másrészt az MTA Demográfiai Bizottság Cseh-Szombathy László vezette munkacsoportjának¹¹ volt kulcsszerepe. Ezekben a tanulmányokban világosan megfogalmazódik, hogy a demográfiát és a népesedéspolitikát egyaránt át kell állítani a termékenység-centrikus modellekről a migráció- és termékenység-centrikus modellekre, hisz a magyar népesség reprodukciója belső forrásokból megoldhatatlan. Az erdélyi magyar népesedést tekintve természetesen kulcsszerepe van annak, ha a magyar migráció és a népesedéspolitika összekapcsolódik. Magyarország ugyanis sajátos helyzetben van, hisz a bevándorló népesség döntő többsége a környező országból érkező magyar, ezen belül pedig erdélyi. A magyar állam és társadalom számára a „határon túli” bevándorlók integrálásának költségei jóval alacsonyabbak, mint bármely más csoport esetében lennének. A magyar népesedés és migrációpolitika ezt az aspektust természetesen nem hagyta és nem fogja figyelmen kívül hagyni, így a kivándorlásban ellenérdekelte erdélyi politikai elit és a Budapest központú magyar adminisztratív szerkezet érdekellentéte egyértelmű.

Egy lépéssel továbbmenve, érdemes megvizsgálni, hogy az a narratíva, amin keresztül a migráció demográfiai modelleken belül megjelenik, *milyen mértékben fedi a hétköznapokban, illetve a nem demográfiai modellekben megjelenő vándorlástörténeteket.* A demográfia a világosan lehatárolha-

¹⁰ Hablicsek László – Tóth Pál Péter: A nemzetközi vándorlás hatása a magyarországi népesség számának alakulására 1994–2010. In: Sik Endre – Tóth Judit (szerk.): *Táborlakók, diaszpórák, politikák.* Budapest: MTA-PTI, 1996.; Hablicsek László – Tóth Pál Péter: A nemzetközi vándorlás szerepe a magyarországi népesség számának megőrzésében 1999–2050 között. *Demográfia* 2000. 1. sz. 11–47.; Hablicsek László – Tóth Pál Péter: A nemzetközi vándorlás szerepe a magyarországi népesség számának megőrzésében 1999–2050 között. In: Cseh-Szombathy László – Tóth Pál Péter (szerk.): *Népesedés és népesedéspolitika.* Budapest: Századvég Kiadó, 2001. 395–429. Itt az a lényeges, hogy Hablicsek a nyolcvanas évektől készíti a magyar népesség-előreszámításokat. A népesség-előreszámítás módszertani megújulásában kulcsszerepe volt. Így a tanulmányorozat a demográfiai diszciplína epicentrumában indította el a változást.

¹¹ Cseh-Szombathy – Tóth (szerk.) i. m.

tó nemzetállami tér képzetéhez, Ludger Pries¹² kifejezésével a konténer-társadalom ideáltípusához kötődik, amelyen belül (ideáltipikusan) minden társadalmi jelenség lejátszódik. Ebből a perspektívából a migráció nem mint jelenség, hanem következményeiben (ki, illetve bemeneti változóként) érdekes.

Az utóbbi évtizedek migrációsociológiai irodalmában a vándorlás demográfiai narratívája egyértelműen megkérdőjeleződik. Ez összefüggésben áll azzal a tétellel, hogy a vándorlás új formái úgymond szétfeosztják a területileg lehatárolt (nemzetállami) társadalmakról alkotott képzeinket. Pries¹³ megkísérelte osztályozni azokat az ideáltipikus konstrukciókat, amelyek a nemzetállami társadalommal szemben alternatívát kínálnak.¹⁴ A demográfiai diszciplína és a migráció viszonyát illetően a diaszpóra és a transznacionális migráció jelenik meg kulcskategóriaként.¹⁵ Ezek a fogalmak azt a narratívát kérdőjelezik meg, amiben a vándorlás (1) egyszeri aktusként, mint a kibocsátó társadalmon belüli tagság elvesztése és egy új társadalmi tagság megszerzése jelenik meg, illetve (2) ahol az új társadalmi tagság megszerzése egy szükségszerű lineáris folyamatként értelmeződik. A nemzetállami tér egységét garantáló linearitás legélesebben az asszimilációs elméletekben ölt testet.¹⁶

Ezeknek az elméleti kísérleteknek a relevanciát az adja, hogy az utóbbi évtizedekben ténylegesen megváltoztak azok a narratívák, amelyeken

¹² Pries, Ludger: *The spatial spanning of the social: Transnationalism as a challenge and chance for social sciences*. Paper presented at the International Workshop Transnationalism: New Configurations of the Social and the Space (6th and 7th of September 2002). Bochum: Ruhr-Universität, 2002.

¹³ Uo. 17.

¹⁴ Pries hét ideáltípust említ: a nemzetközi kapcsolatok, a szupranacionális szerveződések, a re-nacionalizáció, a globalizáció, a glocalizáció, a diaszpóra és a transznacionális szerveződések modelljeit.

¹⁵ A diaszpóra és a transznacionális migráció gazdaságszociológiai fogalmához lásd pl. Bonacich, Edna: *A Theory of Ethnic Antagonism: The Split Labor Market*. *American Sociological Review*, Vol. 37, No. 5 (Oct. 1972), 547–559.; Portes, Alejandro: *Globalization from Below: the Rise of Transnational Communities*. Princeton University: WPTC – 9801, 1997. A diaszpóra-identitásról lásd Clifford, James: *Diaszpóra*. *Magyar Lettre Internationale*, 39, 2000. 12–17.

¹⁶ Az asszimilációval kapcsolatban lásd Park, Robert Ezra – Burgess, Ernest W.: *Introduction to the Science of Sociology*. Chicago: University of Chicago Press, [1921] 1966.; Gordon, Milton M.: *Assimilation is American Life: The Role of Race, Religion and National Origin*. New York: Oxford University Press, 1964.; Yinger J. Milton: *Toward a theory of assimilation and dissimilation*. *Ethnic and Racial Studies* 4, no. 3 (1981): 249–264.

keresztül a migráció az érintettek számára a hétköznapiakban megjelenik. Kovács Éva és Melegh Attila¹⁷ vándorlástörténeteket vizsgáló tanulmánya azt mutatta be, hogy milyen narratívákon keresztül rögzült a vándorlás a hidegháborús migrációs rendszer kontextusában. A történetekben a vándorlás elsősorban biográfiai törésként jelent meg. A migráció mintegy megkettőzte az életutakat. Mint olyan egyszeri esemény, ami a „határ” átlépésének szimbolikussá emelkedő momentumához kötődött. Az országhatár fizikai és konkrét értelemben való átlépése biográfiai határponttá lényegült át. Előtte az „előző életem”, utána a „mostani életem”. A vasfüggöny, az országok (blokkok) közötti mozgás korlátozása és a befogadó ország jogi integrációs mechanizmusai mind azt segítették elő, hogy a migráció az élettörténetben is úgy reprezentálódjon, mint egy társalmi tagság elvesztése és egy új társadalmi tagság fokozatos megszerzése. A migráció az otthon-maradottak szempontjából (végleges) veszteség: a migránsok a későbbiekben hazalátogathatnak, de már mint egy másik társadalom tagjai.

A migrációval kapcsolatos narratívák a társadalmi struktúra lenyomatai. Igaz ez a társadalomtudományos modellekre és az élettörténeti elembeszélésekre egyaránt. Miután a hidegháború periódusában a vasfüggöny és a határok valóban elválasztották egymástól a különböző társadalmi tereket, a migránsok elbeszéléseiben testet öltő társadalmi tapasztalat és a demográfia ki- és bemeneti változóként megjelenő migrációképe között nem volt diszkrépancia. A diszkrépancia abból adódik, hogy mialatt a társadalmi tapasztalat megváltozott, a diszciplína továbbra is a korábbi állapothoz kötődik.

Az etnicitás szerepe a magyarok vándorlásában

A hidegháborús migrációs rendszer jellemzőjeként Romániában a migránsok többsége a kisebbségek, nevezetesen a zsidók és a németek köréből került ki. A többségi ortodox románság a múlt rendszerbeli migrációs folyamatokban igen nagy mértékben alulreprezentált volt és a hivatalos statisztikák szerint a nyolcvanas évek közepéig a magya-

¹⁷ Kovács Éva – Melegh Attila: „Lehetett volna rosszabb is, mehetünk volna Amerikába is”: Vándorlástörténetek Erdély, Magyarország és Ausztria háromszögében. In: Sik Endre – Tóth Judit (szerk.): *Diskurzusok a vándorlásról*. Budapest: Az MTA Politikai Tudományok Intézete Nemzetközi Migráció Kutatócsoport évkönyve, 2000. 93–152.

rok migráns népességen belüli aránya sem meghaladta az össznépességen belüli súlyukat.

A nyolcvanas évek közepétől azonban a kivándorló népesség etnikai szerkezete nagymértékben átalakult, ami szorosan összefügg Magyarország megváltozott migrációpolitikájával. A múlt rendszerben az ország migrációs politikáját az 1949-es alkotmány 67-es paragrafusa szabályozta,¹⁸ amely kimondta, hogy menekültstátus a „*demokratikus meggyőződésükért, a társadalmi haladást elősegítő cselekvésükért*” üldözöttek számára adható. A paragrafus a menekültek politikai szelekciónak gyakorlatát támasztotta alá, vagyis, hogy a szocialista blokk országaiból érkezők nem kaphattak menekültstátust Magyarországon.

A romániai menekültek 1986-tól kezdtek nagy számban Magyarországra áramlani. Kezdetben az országnak inkább tranzit-szerepe volt: néhány létező csatornán keresztül a menekültek Nyugat-Európába kísértelek meg eljutni, miután azonban ezek a csatornák elzáródtak tömegesen rekedtek Magyarországon.¹⁹ Bár a kérdést jogilag csak 1989-ben szabályozták, 1987-től gyakorlattá vált, hogy az ország nem adta ki őket a román hatóságoknak. 1988 végére számuk elérte a 20, 1989 végére pedig a 36 ezret, miközben a hivatalos úton Magyarországra érkezők száma is emelkedett. Ez tükröződik abban, hogy míg 1980-ban 866, addig 1987-ben már 6499 román állampolgárt honosítottak.²⁰ A legális kiáramlás 1990-ben is folytatódott, a nem hivatalos úton érkezők között pedig a márciusi marosvásárhelyi eseményeket követően a magyarok aránya elérte a 97 százalékot.²¹ A magyarok kivándorló népességen belüli arányának emelkedése a hivatalos romániai statisztikákban is tükröződik, ha azonban az illegális migrációt is számításba vesszük, akkor a magyarok esetében 1987 és 1991 között kivándorlási és menekülthullámról beszélhetünk. Horváth István,²² illetve a saját számításaink szerint ebben

¹⁸ Idézi: Szőke László: Hungarian Perspectives on Emigration and Immigration into the New European Architecture. *International Migration Review*, Vol. 26 (1992/2), 307.

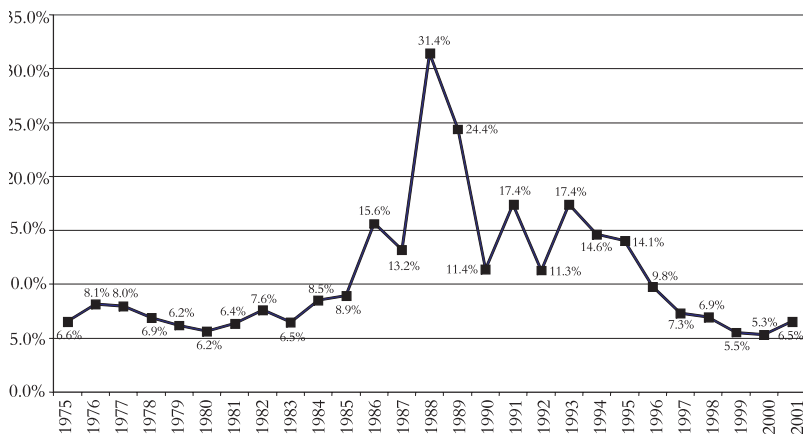
¹⁹ Regényi Emil –Törzsök Erika: Romániai menekültek Magyarországon 1988. In: *Medvetánc. Jelentések a határokon túli magyar kisebbségek helyzetéről. Csehszlovákia, Szovjetunió, Románia, Jugoszlávia*. Budapest: ELTE, 1988.

²⁰ Szőke i. m. 308.

²¹ Uo. 312. A megelőző években a menekültek 75 százaléka vallotta magát magyarnak.

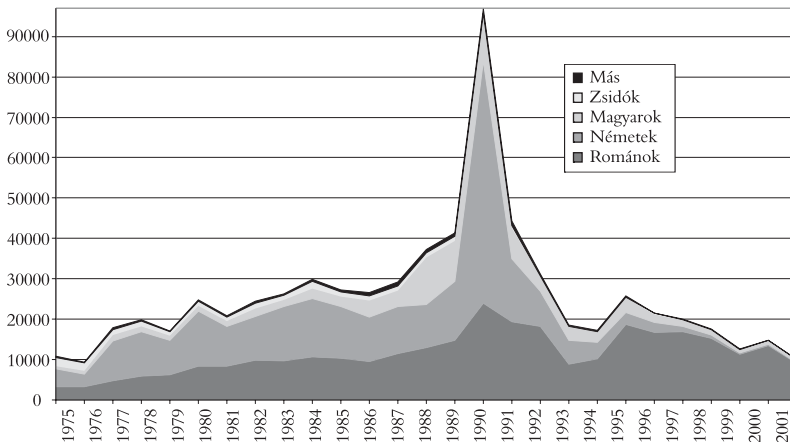
²² Horváth István: Az erdélyi magyarság vándormozgalmi vesztesége 1987–2001. In: Kiss Tamás (szerk.): *Népesedési folyamatok az ezredfordulón Erdélyben*. Kolozsvár: Kriterion – RMDSZ Újvezető Elnökség, 2004. 61–91.

1. ábra. A magyar nemzetiségűek aránya a kivándoroltak között
1975–2001



Forrás: Anuarul Demografic al României 2001; Anuarul Statistic 2002.

2. ábra. A hivatalosan regisztrált kivándorlók száma etnikumonként
1975–2001



Forrás: Anuarul Demografic al României 2001; Anuarul Statistic 2002.

a periódusban mintegy 97000 magyar hagyhatta el az országot. Többségük Magyarországon telepedett le. Számuk 1989-ben volt a legmagasabb, amikor 27–28000 magyar távozhattott. A kilencvenes években, bár mérsékeltebb ütemben, de folytatódott a Magyarországra vándorlás, közben pedig felálltak az időszakos munkavállalást fenntartó hálózatok is.

A következőkben azt fogom megvizsgálni, hogy az erdélyi magyarok vándorlását tárgyaló irodalomban milyen narratívákon keresztül kapcsolódik össze a vándorlás és az etnicitás. Az elemzés fókuszja a társadalomtudományos szövegekre esik, de miután az erdélyi magyarok migrációja nem pusztán tudományos, hanem politikai kérdés is, a magam részéről nem csodálkozom, hogy a migrációval kapcsolatos modellekben viszsztatükröződik a politika. Másrészt a migránsok szempontjából gyakran közvetlen egzisztenciális jelentősége van annak, hogy a befogadó hatóságok milyen rubrikába utalják őket, ami pedig azon múlik, hogy sikerül-e saját vándorlástörténetüket elismertetniük. A menekült, illetve a gazdasági migráns közötti különbségtételnek van legjelentékenyebb jogi-adminisztratív konzekvenciája. Ezek az adminisztratív különbségtevések aztán természetesen utat találnak maguknak a társadalomtudományos magyarázatok fele is.

Az etnikai (el)nyomás

A nyolcvanas évek végén meginduló magyar kiáramlásban központi szerepe volt annak, hogy a magyar állam a Romániából érkezett migránsokat menekültként ismerte el. A hatóságokon kívül a magyar társadalom széles körben elfogadta, hogy a magyar nemzetiségű menekülteket elsősorban a román nemzetiségpolitikai készletre távozásra. A későbbiekben ez az értelmezés úgy a magyar hatóságok, mind a magyarországi közvélemény szemében veszített a legitimitásából, Erdélyben azonban a kilencvenes években gyakorlatilag uralta az elítélő diskurzusokat és csak az utóbbi években – a 2002-es népszámlálás után – szorult háttérbe. Ma a romániai magyar politikai elit az elvándorlást gazdasági okokra vezeti vissza.

Az elvándorlás a román állam részéről tapasztalható az etnikai (el)nyomással való magyarázata nem új keletű. A két világháború között Makkai Sándor híres esszéjében a *Nem lehet*ben általános jelleggel fogalmazta meg, hogy a kisebbségi létmód egy nemzetállamokra felosztott világban *per definitionem* élehetetlen állapot. A tételt politikai élel

a kilencvenes években legmarkánsabban Tőkés László vetette fel, azt állítva, hogy Romániában burkolt etnikai tisztogatás folyik, vagyis a román hatalom arra játszik, hogy a magyarokat kivándorlásra ösztönözze.

Ha nem abban a végletes formában, ahogy a két püspök megfogalmazta, de a tétel a nemzetközi szociológiai szakirodalomban is jelen van. Rainer Münz²³ például az erdélyi magyarok Magyarországra irányuló vándorlását ebben az értelemben nevezi etnikai migrációnak, az 1989 előtti és az 1989 utáni kivándorlást egységesen kezelve. Horváth István szerint²⁴ a modellnek inkább az 1989 előtti periódusban, illetve a kilencvenes évek elején volt jogosultsága, bár kétségtelenül a gazdasági motiváció ekkor is jelen volt. A kilencvenes évek második felétől viszont szerinte a modell relevanciája csökkent és ezzel párhuzamosan el is tűnt a szociológiai szövegekből.

Szükséges aláhúzni, hogy ez a közelmúltig domináns értelmezés, illetve az erre építő társadalomtudományos vizsgálatok hajlamosak voltak figyelmen kívül hagyni a magyarok migrációs szándékaiban és viselkedésében is döntő szerepet játszó romániai társadalmi-gazdasági kontextust. A mögött azonban, hogy ez a szemlélet a szociológiában is gyökeret tudott verni, nem annyira a politikai elit-diskurzusok, mint inkább a szociológiai mező szerkezetét látjuk meghatározónak. Az első szempont a kutatásfinanszírozási rendszer. A kilencvenes években a magyarokra reprezentatív vizsgálatok többségét Magyarországról rendelték meg, és többé-kevésbé központosítottan koordinálták. Onnan nézve logikus, hogy a vizsgálatok a magyar nemzetiségűekre fókuszáltak, hisz a környező országokból Magyarországra vándorlók többsége ténylegesen magyar etnikumú. A vizsgálatok így hajlamosak a „határon túli” magyarok migrációs potenciáljáról *en bloc* beszélni, sokszor akár egy népességként kezelve a különböző területeken élő magyarokat. Így a migrációra vonatkozó magyarázatok abban az esetben (túl)etnicizálódhattak, ha az elemzőnek esetleg épp ezzel ellentétesek voltak a szándékai.²⁵

²³ Münz, Rainer: Az üldözések évszázada. *Regio* 2003. 1. sz. 36–57.

²⁴ Horváth István: A romániai magyar kisebbség Magyarországra irányuló mozgása. *Korunk* 2002, 2. sz. 31–32.

²⁵ „A [migrációs potenciálra vonatkozó – K. T.] adatok elemzésekor egységes régióknak tekintjük a Magyarországgal határos országokat [...]. Az előbbit az indokolja, hogy a kedvezménytörvény sem tett különbséget a határon túli magyarok közt annak függvényében, hogy mely ország állampolgárai” Örkény Antal: 2003. A migrációs potenciál szociodemográfiai okai a Kárpát-medencei magyarok körében. In: uő. (szerk.): *Menni vagy maradni. Kedvezménytörvény és migrációs várakozások.*

A kutatásfinanszírozás mellett a témastruktúrának jutott döntő szerepe. A kilencvenes években a migrációval/migrációs potenciállal (is) foglalkozó kutatások jelentős része kérdőíves attitűd és identitásvizsgálat volt. Ezek a vizsgálatok „konzervatív” felhanggal a „magyar identitástudat szilárdságára”, „liberális” felhanggal pedig „az etnikumközi viszonyok alakulására” kérdeznak rá. A megközelítésmód – függetlenül attól, hogy politikailag hol helyezi el magát – hajlamos a társadalmat az etnicitásba zárva, nem pedig fordítva, az etnicitást a társadalomba helyezve értelmezni. A migrációról ilyen szövegkörnyezetben kitermelődő értelmezések aztán nem véletlenül hajlanak arra, hogy a vándorlást egyfelől a nemzeti identitás gyöngülésével (szülőföldön való helytállás *versus* elvándorlás), másfelől az etnikumközi feszültséggel hozzák összefüggésbe.²⁶

Az etnicitás mint vonzó tényező

Brubaker²⁷ (1998) arra hívja fel a figyelmet, hogy az etnicitás a migrációs folyamatokban nem csak taszító (*push*), hanem vonzó (*pull*) tényezőként is szerepet játszhat. A szászok és a zsidók esetében ilyen szerepe volt a befogadó ország migrációs politikában testet öltő etnikai preferenciáinak (miközben persze a román állam is etnikai alapon szelektálta a kivándorlókat). A németek és a zsidók esetében, mint azt korábban érintettük, az etnicitás, miután egy a vándorlást megelőző bürokratikus procedúra során igazolást nyert, közvetlenül konvertálható volt az állampolgárságra és a hozzá kapcsolódó jogosítványokra.

A magyar bevándorlási törvény „határon túli magyarokra” vonatkozó paragrafusai ennél jóval ellentmondásosabbak. Németországgal ellentétben Magyarország nem támogatja egyértelműen a „határon túliak” Magyarországra vándorlását és az állampolgári jogosítványokat sem terjesztette ki rájuk. Ennek ellenére a hatóságok a magyar etnikumú bevándorlókat preferenciálisan kezelik. Az 1993-as állampolgársági törvény²⁸ felmenti őket az állampolgársághoz szükséges nyolc éves ott-tartózkodás

Budapest: MTA Kisebbségkutató Intézet – Nemzetközi Migrációs és Menekültügyi Kutatóközpont, 2003. 150.

²⁶ Lásd pl. Dobos Ferenc: *Az autonóm lét kihívásai kisebbségben*. Budapest: Osiris – Books in Print, 2001.; Csepeli György – Örkény Antal – Székelyi Mária: *Nemzetek egymás tükrében*. Budapest: Balassi, 2000.

²⁷ Brubaker, Rogers: *Migrations of Ethnic Unmixing in the „New Europe”*. *International Migration Review*, Vol. 32, No. 4 (Winter 1998), 1047–1065.

²⁸ Idézi Brubaker (1998) i. m. 1055.

alól. A törvény azonban nem garantál állampolgárságot, csupán lehetővé teszi a hivatalnokok számára a preferenciális elbírálást. Brubaker szerint az egyértelmű szabályozás hiánya ellentmondásossá teszi a „határon túli magyarok” magyarországi helyzetét, a magyar nemzetiség átváltási értéke úgy hivatalos szinten, mind a hétköznapok során, teljesen kontextus-függővé válik.

A Brubakerhez közvetlenül²⁹ vagy áttételesen³⁰ kapcsolódó kutatók azt vizsgálták, hogy az erdélyi migránsok Magyarországon milyen körülmények között képesek magyar identitásuk elismertetésére, illetve milyen esetekben vallanak kudarcot. Fox szerint³¹ az elismertetés kudarca során az erdélyi migránsok (illetve Fox tézise szerint rajtuk keresztül a teljes erdélyi magyar népesség) körében átértelmeződnek a saját-csoport határai, egyben a nemzeti identitás keretei. 1989 előtt, mondja, Erdélyben a magyar identitás termelődésében a románok játszották a „releváns másik” szerepét. A tényleges kapcsolattartás lehetőségétől megfosztott erdélyi magyarok virtuálisan, a magyar nemzeten keresztül azonosultak a magyarországi magyarokkal. Ilyen körülmények között a kilencvenes évek elejének munkavállaló migránsai nem pusztán egy azonos nyelvű országba, hanem hitük szerint „haza” érkeztek. Azzal szembesültek viszont, hogy a magyarországi magyarok ennek elismerését megtagadják tőlük. A „lerománózott” illegális vendégmunkások önképe és környezete róla alkotott képe között áthidalhatatlan szakadék keletkezett, ami a magyarországi magyarokra is kiterjedő saját-csoport képet tarthatatlanná tette. Fox azt mondja, hogy az eredmény nem az erdélyiek magyar identitásának megkérdőjeleződése, hanem sajátos módon való megerősödése lett. Az erdélyiek sértett önbecsülésüket azokra a (szintén elterjedt és nem csak Erdélyben, hanem Magyarországon is jól beágyazott) képzetekre alapozva állították vissza, amelyek

²⁹ Fox, Jon E.: Vándorló nemzet(i) – identitások. Erdélyi vendégmunkások Magyarországon. In: Feischmidt Margit (szerk.): *Erdély (de)konstrukciók*. Tanulmányok. Tabula könyvek 7. Néprajzi Múzeum – PTE Kommunikáció és Médiatudományi Tanszék, 2005. 103–123.; Fox, Jon E.: From National Inclusion to Economic: Ethnic Hungarian Labour Migration to Hungary. *Nations and Nationalism*, Vol. 13, No 1. (January 2007), 77–96.

³⁰ Pulay Gergő: Etnicitás, állampolgárság és munkaerő-piaci kategorizáció. *Regio* 2006. 3. sz.

³¹ Fox (2005) i. m.

Erdélyt autentikus, romlatlan magyarsággal azonosítják.³² Fox anyagában visszatérő motívum, hogy a lerománózott erdélyi magyarok a magyarországiakat „vizonzásképpen” letótozzák, lesvábozzák, lecigányozzák, lezsidózzák. Ebben az új identitáskonstrukcióban, ami Fox szerint gyorsan szétterjedt az otthon maradottak körében is, a „releváns másik” szerepét már legalább annyira a (nem eléggé magyar) Magyarország játssza, mint a románság. Mindez akár egyfajta diaszpóra-identitás irányába is mutat, amennyiben arra gondolunk, hogy ennek legfontosabb feltétele a jól elkülönülő saját csoport tudata.

Pulay³³ tanulmányának az érdeme, hogy „kettős kisebbség narratív mintájára” épülő, a diaszpóra-közösségekre emlékeztető kollektív identifikációs stratégiát a munkaerő-piaci státussal kötötte össze. Szerinte ez a gyakorlat szorosan összefügg azokkal az aszimmetrikus helyzetekkel, amiben az erdélyi magyarok – a szekundér munkaerőpiacon³⁴ – külföldi munkavállalóként találják magukat. A képet a KSH Népeségtudományi Kutatóintézete mérése árnyalja, ami a 2001-es évben, bevándorlási engedéllyel az országban tartózkodó népeségre volt reprezentatív.³⁵ A vizsgálat céljai között volt a bevándorlók munkaerő-piaci helyzetének és kapcsolathálózatának a feltérképezése. Az előbbi úgy a magyarországi, mind az erdélyi magyar népeséggel összevetve kedvezőbbnek bizonyult, az utóbbiban pedig a korábban érkező migránsok esetében többségbe kerültek a magyarországi magyarokkal fenntartott nexusok. Ezek az eredmények arra intenek, hogy ne siessünk a diaszpóra-identitások fele mutató kutatási eredmények általánosításával. Lehet, hogy a szekundér munkaerőpiacon dolgozó erdélyiek gyakran a magyarországi magyarokkal szemben identifikálják magukat, de a migránsok egy másik jelentős csoportja számára a nyelvtudás és közös kulturális háttér lehetővé teszi a primér munkaerőpiacra való belépést és a (viszonylag) problémamentes társadalmi integrációt.

³² Erdély egyrészt az autenticitás-diskurzusok kiindulópontja, másrészt, mint a Kelet-Nyugat lejtőn (Melegh Attila: *On the East-West Slope. Globalization, Nationalism, Racism and Discourses on Central and Eastern Europe*. Budapest – New York: CEU Press, 2006.) lejjebb álló terület a civilizálatlan vidék toposza. Ezt a kettőséget Feischmidt (2005) i. m. dolgozta fel.

³³ Pulay (2006) i. m.

³⁴ Pulay építőipari munkások között folytatott vizsgálatot.

³⁵ Gödri Irén – Tóth Pál Péter: *Bevándorlás és beilleszkedés*. Budapest: KSH Népeségtudományi Kutatóintézet, 2005.

Integráció/integrálatlanság

Harmadikként, miként azt az Erdéllyel foglalkozó társadalomtudományos irodalomban többen megtették, az *integráció/integrálatlanság* kérdéskörét köthetjük össze a migrációval. E megközelítésben az etnicitás ismét taszító tényezőként jelenik meg, azonban, az *etnikai (el)nyomás* modelljével szemben itt a felelősség nem teljes egészében az államé, hanem részben a kisebbségi közösségé. E szerint a román nemzetállami téren belül a magyar kisebbség nem elnyomott, hanem integrálatlan. Ez az integrálatlanság gerjeszti a migrációt.

Elsőként Salat Levente megközelítése³⁶ emelhető ki, aki a magyar kisebbség román nemzetállami térbe való integrációját két szinten képzelel el. Ezek az egyén és a közösség szintek. Ideális esetben a közösségi integráció segíti az egyént abban, hogy maga is megtalálja a beilleszkedés útjait. Fordítva pedig, ha a közösségi integráció nem valósul meg, akkor az egyén helyzete is problematikussá válhat. Salatnál a közösségi integráció tulajdonképpen egy értelmiségi/politikai konstrukció, ami világosan rögzíti a magyar kisebbség jogállását és részvételét a társadalmi élet különböző színterein, elsősorban a hatalommegosztás terén. Egy ilyen tervezet kidolgozása az értelmiség feladata, míg érvényesítése a politikumé. Amíg azonban az átfogó koncepció hiányzik, addig a „Nagy-magyar” nemzetesziméhez kötődő, de Románián belül a maga teljességükben megélhetetlen identitáskonstrukciók termelődnek folyamatosan újra. Ide kapcsolódva Szilágyi N. Sándor egy vele készült interjúban³⁷ úgy fogalmazott, hogy az integráció kulturális irányultságaink átdefiniálását jelentené: egy arra való választ, hogy milyen helyet akarunk magunknak Romániában, miközben Trianon következményeit – hogy kisebbségként élünk a román nemzetállamban – nyolcvan év után tényként és nem ideiglenes állapotként fogadjuk el.

Salat és Szilágyi szerint ez a fajta meghatározatlanság, ideiglenesség, illetve az identitásstruktúrák és a társadalmi-politikai valóság összeférhetetlensége gerjeszti a migrációt. Ehhez a koncepciójához két megjegyzést kell fűznöm. Egyrészt véleményem szerint Salat messze túlbecsüli az elit-diskurzusok társadalomszervező erejét, amivel a migrációs mozgás valódi

³⁶ Salat Levente: *Kínlódni ebben az országban? Anketé a romániai magyarság megmaradásának szellemi feltételeiről*. Kolozsvár: Scientia, 2003.

³⁷ Szilágyi N. Sándor – Turai Tünde: Interjú Szilágyi N. Sándorral. In: Tóth Pál Péter (szerk.): *Vándorlás és népességfogyás*. Budapest: Lucidus, 2005. 281–292.

természetét félreismeri. Másrészt úgy tűnik számomra, hogy Salat a humánszakos egyetemi elit helyzetét általánosítja. Ez az a terület, ahol a magyar értelmiség szakmai hálózatai valóban Magyarország fele mutatnak, és ahol ennek következtében a végzős diákok valóban nagyon kis eséllyel helyezkednek el a román munkakerő-piacon. Salat szerint az integrálatlanság fenntartásában a magyarországi támogatási rendszernek is felelőssége van, hisz ennek léte azt az illúziót keltette, hogy egy Magyarország irányából kialakított struktúra életképes lehet. Mindez azonban ismét a humán és kulturális elit szempontjából lehet igaz, miután más elitcsoportok (gazdasági elit, politika, műszaki értelmiség) stratégiáit a magyarországi támogatások és kapcsolatok igen kevésbé befolyásolják.

Egyéni szinten viszont valóban érdemes megvizsgálni az integrálatlanság és a migráció kapcsolatát. Ezen a szinten arra kérdezhetünk rá, hogy a román nyelvi-kulturális kompetencia hiánya, illetve az etnikai szempontból zárt hálózatok milyen mértékben hatnak az elvándorlás irányába. Az integrációnak ezt az értelmezését a Csepeli–Örkény–Székelyi-féle Kárpát-projekt³⁸ állította középpontba. A szerzők megvalósult „integráció” alatt a magyar népesség teljes kétnyelvűségét (illetve a román másodnyelv dominanciáját), az etnikumok közötti társadalmi távolságok minimalizálódását (beleértve a vegyes házasságok dominanciáját), illetve a román tannyelvű (tévesen kétnyelvűként emlegetett³⁹) oktatásban való részvételt értik. Megközelítésükben a nyelvi-kulturális integráció a társadalmi (pl. munkaerő-piaci) integráció alapfeltétele, hiánya pedig kivándorlási szándékot generálhat. Egy korábbi, Csata Zsomborral közös vizsgálatunkban⁴⁰ azt találtuk, hogy az „integrálatlanságnak” bizonyos régiókban valóban van migráció-generáló hatása, legalábbis a migrációs szándékok szintjén. Az „integrálatlanságot” Csepeliék meghatározásából kiindulva a magyar oktatásban való részvételen, a román nyelvtudás (szubjektíve észlelt) hiányán és a Bogarus-féle társadalmi távolság-skálán keresztül operacionálizáltuk, a migrációra gyakorolt hatását pedig egy logisztikus regressziós modell segítségével vizsgáltuk, külön egy székelyföldi és egy belső-erdélyi

³⁸ Csepeli – Örkény – Székelyi i.m.

³⁹ A szerzők az idézett művükben következetesen „kétnyelvűként” aposztrofálják a román tannyelvű és „kizárólag magyar nyelvűként” a magyar tannyelvű oktatást. Örkény Antal egy 2003-ban Kolozsváron rendezett vitán a helyesbítésre sem volt receptív.

⁴⁰ Kiss Tamás – Csata Zsombor: Migrációs-potenciál vizsgálatok Erdélyben. In: Kiss Tamás (szerk.): *Népesedési folyamatok az ezredfordulón Erdélyben*. Kolozsvár: Kriterion – RMDSZ Úgyvezető Elnökség, 2004.

fiatalokra kialakított mintán. Azt találtuk, hogy míg Székelyföldön a felsorolt változók nem befolyásolták a migrációs szándékot, addig Belső-Erdélyben szignifikánsan növelték. Ebből azt a következtetést vontuk le, hogy a magyar oktatás, a román nyelvi kompetencia hiánya, illetve a zárt hálózatok csak abban az esetben növelik a migrációs szándékot, amennyiben a lokális munkaerő-piaci logikával ellentétesek. Ez pedig elsősorban a szórvány, illetve román többségű vidékeken van így. Azt is látni kell azonban, hogy az így értelmezett „integráció” fogalmilag sem választható szét a nyelvi-kulturális asszimilációtól. Így amennyiben a kérdést megfordítjuk, azt mondhatjuk, hogy a migráció lehetősége ezeken a területeken, akár a domináns munkaerő-piaci logikák ellenében is, hozzájárulhat a magyar identitás reprodukciójához.

Az etnikai migráció vége?

Végül érdemes a migráció „de-etnicizálódásának” hipotézisére kitérni. A fent leírt három modell ugyanis egyaránt azt igyekszik megmagyarázni, hogy az erdélyi magyarok körében a migrációs hajlandóság miért magasabb az országos átlagnál. Ezt az összefüggést a kilencvenes években gyakorlatilag senki sem kérdőjelezte meg. Mára azonban a román migrációs szociológia és demográfia evidenciaként kezeli, hogy a migráns népesség legalább 90 százalékban a többségi románság sorából kerül ki.⁴¹ Ez visszaköszön úgy az utóbbi évek migráció-potenciál méréseiből, mint a hivatalos statisztikákból.

Az első olyan forrás, amely a vándorló népesség etnikai összetételének az országos arányok fele való közeledését mutatta Dumitru Sandu⁴² korábban említett „közösségi népszámlálása” volt. Sandu megállapította, hogy a kilencvenes évek külföldi munkavállalói között összegében egyértelműen felülreprezentáltak az etnikai és vallási kisebbségek, ha azonban az időben későbbi hullámokat nézzük, az arányok már jóval kiegyenlítettebbek. Ennek logikus magyarázata, hogy a kisebbségek (a meglévő kapcsolatokra, a nyolcvanas évek migránsaira, a nyelvtudásra stb. épülő) munkaerő-migrációs hálózatai már a kilencvenes évek legelején felálltak, míg az ortodox vallású román népesség esetében több időre volt szükség

⁴¹ Ghetău (2007) i. m.

⁴² Sandu, Dumitru: Migrația transnațională a românilor din perspectiva unui recensământ comunitar. *Sociologia Românească* 2000. 3–4. sz. 5–52.

a hálózatok beüzemeléséhez, vagy a meglévő hálózatokba való bekapcsolódáshoz. Bejárható hálózatok nélkül a migráció költségei a kilencvenes évek elején a románok számára összehasonlíthatatlanul magasabbak voltak. Ahogy azonban a hálózatok felálltak, a munkavállalási migráció számunkra is könnyen járható és tömeges stratégiává vált.

Ezt a folyamatot, amelynek során a migrációban a kisebbségi etnikumhoz való tartozás szerepe csökken Dumitru Sandu „de-etnicizálódásnak” nevezi. A terminus tulajdonképpen félrevezető, hisz nem azt jelenti, hogy a migráció során (pl. a hálózatokban) az etnicitás szerepe csökkenne, hanem, hogy immár vannak olyan hálózatok, ahol a migráció során a „románság” konvertálható.⁴³ A migráció intenzitását tekintve kétségtelenül valami ilyesminek lehetünk tanúi. Egyáltalán nem biztos azonban, hogy ez a migrációs hálózatok (román-magyar) etnikai homogenizációjával jár. Sandu a de-etnicizálódás terminussal elsősorban a migráció intenzitásának a kiegyenlítődését jelölte, ugyanakkor jelezte, hogy a kezdetben etnikailag szegmentált hálózatok mentén szerveződő migráció egyre inkább lokális-regionális szerveződő hálózatok mentén bonyolódik. Ez logikusan következik a közösségi tőke korábban elemzett koncepciójából. Zárójelben azonban kell jegyeznünk, hogy Sandu⁴⁴ a tézist egy Teleorman megyei adventista közösségen belüli megfigyelései alapján alakította ki, így egyáltalán nem biztos, hogy a tétel átvihető Erdély etnikailag vegyes (román-magyar) településeire.

Saját vizsgálataink közül az erdélyi magyar reprezentatív mintán végzett migrációs potenciál felvételek igazolják ugyan ebbe az irányba mutatnak.⁴⁵ Egyrészt már kilencvenes évek elején lefolytatott mérések alapján is kirajzolódtak a cél-országok tekintetében megmutatózó regionális eltérések. Ezek a (1997–2002 közötti) vizsgálatok a magyar válaszadók esetében Magyarország primátusát erősítették meg. A tendencia azonban a belső-erdélyi vegyes etnikumú vidékeken nem volt annyira egyértelmű, mint a Székelyföldön. Ez alapján az eredmény alapján megfogalmaztuk a migrációs hálózatok Nyugat-Európa fele való eltolódásának hipotézisét. Ekkora az elsősorban románok által használt olaszországi, spanyolországi vendégmunkás-hálózatok már igen

⁴³ A „románságot” a bukaresti szerző – jellemzően – mintegy univerzális princípiumként kezeli, szembeállítva a kisebbségek partikuláris „eticitásával”.

⁴⁴ Sandu, Dumitru: Migrația circulatorie ca strategie de viață. *Sociologia Românească* 2000. 2. sz. 5–29.

⁴⁵ Kiss – Csata (2004) i. m.

kiterjedtek voltak. Azt feltételeztük, hogy ez a románokkal egy településen élő magyarok migrációs stratégiáit is nagyban befolyásolni fogja. A székelyföldi hálózatok ebből a szempontból elszigeteltebbek voltak. A 2004–2005-ben elvégzett mérések alapján valóban jelentős eltolódás következett be a cél-országok tekintetében, nevezetesen Magyarország, mint cél-ország némiképp háttérbe szorult, és relatíve előtérbe kerültek Nyugat-Európa országai, elsősorban Spanyol- és Olaszország.

Az adatok mögött részben reális társadalmi folyamatokat sejtethünk, amelyeket Dumitru Sandu a migráció de-etnicizálódásáról szóló tételéből kiindulva érthetünk meg. Sandu szerint, bár a kilencvenes évek elején a migrációs mozgásban a vallási és etnikai kisebbségek fokozott mértékben voltak érintettek, a különbség a kilencvenes évek végére kiegyenlítődött. A magyarok vonatkozásában tudjuk, hogy a Magyarország irányába mutató migrációs hálózatok már a kilencvenes évek elején felálltak.⁴⁶ Ezáltal a magyarországi vendégmunka bejárható, kiszámítható, helyenként már-már magától értetődő életstratégiává vált. Ezeknek a hálózatoknak az értékét növelte, hogy ebben a periódusban a Nyugat-Európa fele mutató hálózatok még nem alakultak ki. Ezek kialakulásával azonban a helyzet fokozatosan átalakult. Ahogy a Nyugat-Európa (elsősorban Németország, Spanyolország, Olaszország) fele mutató hálózatok felálltak, amelyeket immár többségében ortodox románok működtettek, úgy vált a spanyolországi, olaszországi vendégmunka a magyarországi munkavállalás reális alternatívájává.

Ma a spanyolországi, vagy olaszországi hálózatokat túlnyomóan románok üzemeltetik, azonban azokon a településeken, ahol magyarok románokkal vegyesen élnek, e hálózatok – és rajtuk keresztül a viszonylag kockázatmentes nyugat-európai vendégmunka – fizikailag jelen van. Nehéz elképzelni, hogy mindez az adott településen élő magyarok migrációs stratégiáit (a magyarországi vendégmunka primátusát) érintetlenül hagyja.⁴⁷ Amennyiben ez igaz, a migráció intenzitásának kiegyenlítődése mellett

⁴⁶ Oláh Sándor: Egy székely falu vendégmunkás potenciálja. In: Sik Endre – Tóth Judit (szerk.): *Jönnek? Mennek? Maradnak?* Budapest: MTA Politikai Tudományok Intézete – Nemzetközi Migráció Kutatócsoport, 1993. 9–19.; Bodó Juliana (szerk.): *Elvándorlók? Vendégmunka és életforma a Székelyföldön*. Csíkszereda: Pro Print, 1996.

⁴⁷ Ezt a hipotézist közvetve alátámasztják a vegyes házasságok alakulására vonatkozó elemzések. A párválasztás etnikai hetero-, illetve homogén jellegét a település etnikai térszerkezete messzemenően befolyásolja. A saját településükön szorványban élő magyarok többségében román párt választanak maguknak, ami azt

az etnikailag szegmentált hálózatok (részleges) összeolvadását prognosztizálhatjuk. Ha a románok által dominált nyugat-európai hálózatok szerepe növekszik, akkor ez egyben a magyar etnikumhoz kapcsolódó tőkék le és a román nexusok felértékelődésével járhat.

Az erdélyi magyarok vándormozgalmi vesztesége 1964–2002 között

E hosszas migráció-szociológiai kitérő után térjünk vissza a demográfiahoz. Kétségtelen, hogy a diszciplínát érintő legtöbb jogos kritika a migráció felől vethető fel. Amellett, hogy, kiváltképp azon államok, amelyek a migrációs mozgás kiindulópontjai, a jelenséget képtelenek adminisztrálni (és regisztrálni), az 1989 utáni migrációs mozgásokat a demográfia migrációfogalmával nem is igen lehet értelmezni. Az illegális, illetve az időszakos migráció a statisztikákban értelemszerűen nem jelenik meg, de valójában a legális kitelepedőket sem ösztönzi semmi, hogy elmozdulásukat a kibocsátó ország hatósága fele bejelentse. Ez azzal jár, hogy a demográfusok a jelenség leírásakor adathiánnyal küzdenek. Romániában a demográfiai modellek a migráció következtében nagymértékben felborultak. A 2002-es népszámlálás a népmozgalmi események alapján vezetett népességszámhoz viszonyítva 700000 fős regisztrálatlan veszteséget mutatott ki, amivel a demográfia máig nem tudott mit kezdeni.

A kibocsátó ország kivándorlási adatainál a bevándorlási statisztikák kétségtelenül jobb közelítést adnak, annak ellenére, hogy – a Románia esetében nagy volumenű – illegális bevándorlást és munkavállalást nem tükrözik. Amennyiben azonban a bevándorlási adatokat felhasználva a magyarok migrációjára akarunk következtetni, abba ütközünk, hogy ezek (szemben a román kivándorlási statisztikákkal) csak a bevándorló állampolgárságát tartalmazzák. Egyedüli támpontként a magyarországi bevándorlási statisztikák szolgálnak. Bár ezekben is csak az állampolgárság jelenik meg, különböző felmérésekből⁴⁸ tudjuk, hogy a Romániából érkező bevándorlók döntő többsége (mintegy 95 százaléka) magyar nemzetiségű.

bizonyítja, hogy a párhuzamos etnikai társadalmak társadalomtudományos víziója, ha nem is teljesen elhibázott, mindenképpen túldimenzionált.

⁴⁸ Tóth Pál Péter: *Haza csak egy van? Menekülők, bevándorlók, új állampolgárok Magyarországon*. Budapest: Püski, 1997. Gödri Irén: *Ki, mikor és miért lesz bevándorló? A Romániából Magyarországra bevándorolt népesség jellemzői és migrációs motivációi*. In: Kiss Tamás (szerk.): *Népesedési folyamatok az ezredfordulón Erdélyben*. Kolozsvár: Kriterion – RMDSZ Ügyvezető Elnökség, 2004. 126–147.; Gödri Tóth (2005) i. m.

1. táblázat. A Magyarországra bevándorlók 1987–2001 között

| Év | Összes bevándorló | Románia | | Szomszédos országok összesen | |
|-----------|----------------------|---------|--------|---------------------------------|--------|
| 1987 | 8312 | 2087 | 25,10% | 2738 | 32,94% |
| 1988 | 23438 | 17818 | 76,00% | 18497 | 78,92% |
| 1989 | 33628 | 26605 | 79,10% | 27392 | 81,46% |
| 1990 | 37125 | 29617 | 79,80% | 30253 | 81,49% |
| 1991 | 22861 | 10940 | 47,90% | 15580 | 68,15% |
| 1992 | 15046 | 6489 | 43,10% | 11298 | 75,09% |
| 1993 | 16338 | 6068 | 37,10% | 12670 | 77,55% |
| 1994 | 12718 | 4272 | 33,60% | 8379 | 65,88% |
| 1995 | 13957 | 5101 | 36,50% | 8178 | 58,59% |
| 1996 | 13702 | 4161 | 30,40% | 6889 | 50,28% |
| 1997 | 13247 | 3979 | 30,00% | 6646 | 50,17% |
| 1998 | 15990 | 5504 | 34,40% | 9474 | 59,25% |
| 1999 | 20068 | 7845 | 39,10% | 13538 | 67,46% |
| 2000 | 20119 | 8894 | 44,20% | 14300 | 71,08% |
| 2001 | 19406 | 10091 | 52,00% | 14256 | 73,46% |
| 2002 | 20308 | 10648 | 52,43% | 13714 | 67,53% |
| 2003 | 17972 | 10307 | 57,35% | 14105 | 78,48% |
| 2004 | 19365 | 9599 | 49,57% | 13331 | 68,84% |
| 1987–2004 | 343600 | 180025 | 52,39% | 241238 | 70,21% |

Forrás: Gödri (2004) 128.; KSH 2005.

Ismerjük a Magyarországra 1987–2004 között bevándorló román állampolgárok számát. Erre a periódusra korcsoport és nem szerinti bontásban is vannak adataink. Az adatok így az 1987–1991 közötti elvándorlási és menekülthullámot, illetve a kilencvenes évek kisebb mértékű, de folyamatos elvándorlását fedik le. A teljes periódusra a Magyar Belügyminisztérium közel 180 ezer romániai bevándorlóról számolt be, ami az összes bevándorló 52 százalékát tette ki.

Ezek a statisztikák nem tartalmazzák az illegális bevándorlókat, illetve munkavállalókat. A nem Magyarországra irányuló kivándorlásra vonatkozóan a munkavállalás szintjén növekvő tendenciát mutat, semmilyen ezektől adattal nem rendelkezünk.

A migrációs veszteség tekintetében a magyar bevándorlási statisztikák mellett Horváth⁴⁹ becsléseire támaszkodtam, illetve azt tartottam szem előtt, hogy az migrációra vonatkozó számsorok a modell más elemeivel,⁵⁰ illetve egyéb adatokkal (népszámlálások, népmozgalmi statisztikák, a természetes népmozgalmi egyenlegre vonatkozó számítások) kompatibilisek legyenek:

(1) Az 1964–1985 közötti periódusra konstans módon évi 2800 fős migrációs veszteséget feltételeztem. Ez az érték meghaladja a hivatalosan regisztrált magyar kivándorlók számát. Erre vonatkozó időszorral 1974-től rendelkezünk. Ezen a ponton arra a Horváth⁵¹ által is érintett feltételezésre hagyatkoztam, ami szerint vándorlási statisztikákban németként, illetve zsidóként megjelenők között ehettek magyar kötődésű, illetve a népszámlálási statisztikákban magyarként megjelenő személyek.

(2) Szintén Horváth⁵² alapján az erdélyi magyarokat ért migrációs veszteséget 1964–1992 között 150.000-re,⁵³ 1977–1992 között pedig 120.000 főre becsültem.⁵⁴ Ebből a 97500 fős veszteség az nyolcvanas évek második felében beinduló migrációs és elvándorlási hullámnak tudható be.

A 3. ábra arról ad képet, hogy a modellben használt értékek hogyan viszonyulnak a hivatalosan regisztrált romániai kivándorláshoz (az országot elhagyó magyar nemzetiségűek) és a magyarországi bevándorláshoz (az országba bevándorolt román állampolgárok). (Lásd köv. oldalon.)

Látható, hogy a modellben 1988-ra és 1989-re némileg magasabb, 1990-re pedig alacsonyabb értékeket szerepeltettem, mint ami a magyar bevándorlási statisztikákban megjelenik. Itt abból indultam ki, hogy azok, akik helyzetüket 1990-ben legalizálták részben még 1988/1989-ben érkeztek.

A magyar bevándorlási statisztikákban 1992–2001 között 62404 romániai bevándorló jelenik meg. Számuk (miként az összes bevándorlóé) a kilencvenes évek közepén volt a legalacsonyabb, majd 1998-tól

⁴⁹ Horváth (2004) i. m.

⁵⁰ Egy a magyar népességre elvégzett fordított demográfiai projekcióról van szó, amin keresztül az 1964 és 1992 közötti népesedési folyamatokat kíséreltem meg rekonstruálni.

⁵¹ Horváth (2004) i. m. 67.

⁵² Uo. 85.

⁵³ A modellben pontosan 151.536 fős migrációs veszteség szerepel.

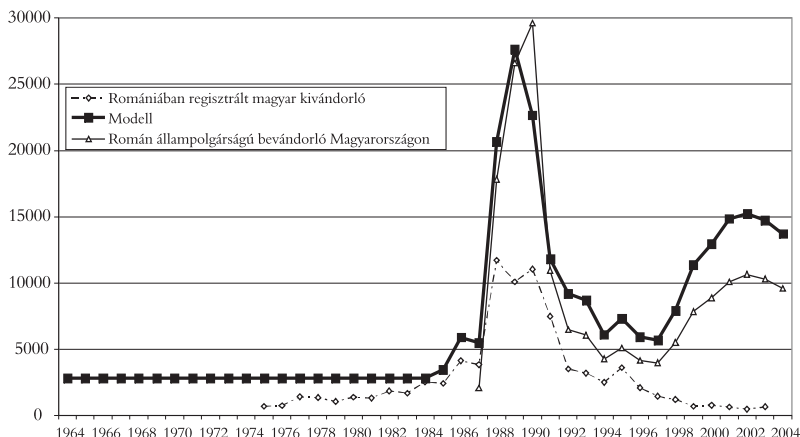
⁵⁴ 120.300.

kezdve emelkedni kezdett, 2001-re számuk elérte 10 ezret, arányuk pedig meghaladta az összes bevándorló felét.

Az 1998–2001 közötti növekedés mögött nem a bevándorlás szabályozásának, hanem a hivatali gyakorlatnak a változása áll. Ez hipotézisem szerint összefügg azzal az új népesedés és migrációpolitikai koncepcióval, ami a kilencvenes évek közepétől nyert teret.⁵⁵ A bevándorlók volumenének növekedésén kívül 1997-hez képest a környező országokból érkező (döntően magyar) bevándorlók aránya 50-ról 72 százalékra, a Romániából érkezők aránya pedig 30-ról 52 százalékra emelkedett.

Kulcskérdés, hogy a számsorok mögött ténylegesen újonnan érkezett belépők (illetve számunkra kilépők) vannak, vagy az, hogy a már Magyarországon tartózkodók a migrációpolitikai váltás nyomán könnyebben legalizálhatták helyzetüket. Erre a kérdésre nem tudunk egyértelmű választ adni. A számítások során az előbbi feltételezésből indultunk ki.

3. ábra. A magyar nemzetiségű kivándorlók száma: a modellben használt és a hivatalosan közölt értékek⁵⁶



Forrás: Gödri (2004) 128.; INS; saját számítás/beclsés

⁵⁵ Korábban érintettem, hogy ezzel párhuzamosan a demográfiai előreszámításokban is felértékelődött a migráció.

⁵⁶ Ez utóbbi értéket a statisztikai hivatal 1975-től kezdődően közli. Az adatok nemzetiség szerinti bontásban is nyilvánosak.

2. táblázat. A migrációs veszteség abszolút számban és migrációs arányszámban (ezrelék) 1964–2001 között

| Év | szám | ‰ | Év | szám | ‰ |
|------|------|-----|------|-------|------|
| 1964 | 2840 | 1,8 | 1985 | 3466 | 2,0 |
| 1965 | 2840 | 1,8 | 1986 | 5905 | 3,4 |
| 1966 | 2840 | 1,8 | 1987 | 5479 | 3,2 |
| 1967 | 2840 | 1,8 | 1988 | 20657 | 6,9 |
| 1968 | 2840 | 1,7 | 1989 | 27618 | 16,3 |
| 1969 | 2840 | 1,7 | 1990 | 22662 | 13,6 |
| 1970 | 2840 | 1,7 | 1991 | 11795 | 12,6 |
| 1971 | 2840 | 1,7 | 1992 | 9175 | 5,7 |
| 1972 | 2840 | 1,7 | 1993 | 8705 | 5,5 |
| 1973 | 2840 | 1,7 | 1994 | 6106 | 3,9 |
| 1974 | 2840 | 1,7 | 1995 | 7322 | 4,7 |
| 1975 | 2840 | 1,7 | 1996 | 5936 | 3,8 |
| 1976 | 2840 | 1,7 | 1997 | 5678 | 3,7 |
| 1977 | 2840 | 1,6 | 1998 | 7909 | 5,2 |
| 1978 | 2840 | 1,6 | 1999 | 11370 | 7,6 |
| 1979 | 2840 | 1,6 | 2000 | 12937 | 8,8 |
| 1980 | 2840 | 1,6 | 2001 | 14862 | 10,2 |
| 1981 | 2840 | 1,6 | 2002 | 15211 | 10,8 |
| 1982 | 2840 | 1,6 | 2003 | 14724 | 10,7 |
| 1983 | 2840 | 1,6 | 2004 | 13713 | 9,6 |
| 1984 | 2840 | 1,6 | | | |

Forrás: saját számítás/bebecslés

2002–2004 között (vagyis az utolsó népszámlálás óta) a magyarországi adatok újabb 30 ezer romániai bevándorlót jeleztek. Ezt annyit tesz, hogy legalábbis Magyarországon esetében a két népszámlálás közötti periódus utolsó éveinek magas migrációs értékei maradtak irányadóak. A munkaerő-migrációs hálózatok Nyugat-Európa fele való eltolódásából kiindulva azt sem feltételezhetjük, hogy a máshova vándorlók száma csökkent volna.

Az egyes évek tekintetében az elvándorlók kor szerinti megoszlásában mindig a megfelelő évek magyar bevándorlási statisztikáiból indultam ki. Ezeket az öt éves korcsoportokra lebontott adatokat a korcsoporton belüli

arányok figyelembevételével koréves adatokká alakítottam. az 1964–1987 közötti migrációra az 1987-es kormegoszlást vetítettem ki.

Modellem tehát 1964 és 2004 között 290819 fős vándormozgalmi veszteséggel számol. Ismét meg kell azonban jegyezmem, hogy az adathiány mellett probléma, hogy demográfia migráció-fogalma, amely az elmozdulásokat ki-, illetve bemeneti változóként kezeli, 1989 után már nem írja le pontosan a folyamat tényleges logikáját. E problémák ellenére azonban, amennyiben az erdélyi magyarságot érintő demográfiai folyamatokról bármit is mondani akarunk, a migrációt számszerűsíteniünk kellett

Kumulált migrációs veszteség

A szakirodalomban többször felmerült a *kumulált migrációs veszteség* kérdése.⁵⁷ A kumulált veszteség tézise abból indul ki, hogy mivel a migráció döntően a gazdasági szempontból aktív, demográfiai szempontból pedig reprodukzív korosztályokat érinti, a közvetlen népesség-veszteségen kívül a korstruktúrát is megváltoztatja, illetve nagymértékű születéskieséshez vezet. Ezt a „tételt” az alkalmazott modell segítségével megpróbáltam számszerűsíteni.

Arra próbáltam tehát választ adni, hogy mekkora születésszám-kiesés tudható be annak, hogy az elvándorlás miatt megfogyatkozott a termékeny korú női kontingens. Ebben a tekintetben az 1977-es állapotból és 1977–2001 közötti migrációból indultam ki. A migráns női népességet a komponens módszer alapján korévek szerint „továbbgörgettem”, figyelembe véve a halandóságot és hozzáadva minden évben az újabb migránsokat.

A születéskiesés becslésekor azzal számoltam, hogy a migráns népesség reprodukatív viselkedése (a kor-specifikus termékenységi arányszámok) megegyezik az otthon maradókéval (vagyis azzal, ami a modellben szerepel). Ha ez így lett volna, akkor – plasztikusan megfogalmazva – számításom végeredménye azt a gyermekszámot tükrözné, amit az Erdélyből elvándorolt magyar nők valahol máshol szültek meg. Ennek a megfogalmazásnak azonban több tényező is ellene szól:

Egyrészt szinte bizonyos, hogy a migrációs döntés és a gyermekvállalási hajlandóság nem egymástól független tényezők. A migráció többféle oksági modellen keresztül írható le, az azonban bizonyos, hogy

⁵⁷ Horváth (2002) i. m.; Horváth (2004) i. m.; Horváth István Változó környezet, állandósuló trendek? In: uő. (szerk.): *Erdély és Magyarország közötti migrációs folyamatok*. Kolozsvár: Sapientia, 2005.

abban a kibocsátó társadalom mobilabb rétegei vesznek részt. Mobilitás (a személyes társadalmi környezet megváltoztatásának) igénye pedig ellene hathat a gyermekvállalásnak, vagy legalábbis kitolhatja azt. Hasonló következtésre jutunk, ha a migrációt az egzisztenciális kényszerekre adott válaszként értelmezzük. A romániai adatok szerint⁵⁸ bizonyos, hogy a falu-város irányú migrációnak, a beilleszkedés nehézségei miatt, termékenységsökkenítő hatása volt. Ez a nemzetközi migráció esetében is logikus feltételezés. Röviden, az a csoport, amely elvándorlásra szánta rá magát valószínűleg helyben maradván is kevesebb gyermeket vállalt volna, és új környezetében is gyaníthatóan ezt tette, miután pedig elvándorolt még ennél is kevesebb gyermeket vállalt.

A migráns népségek termékenységi magatartása a demográfiai modellek és népesség-előreszámítások állandó kérdése. Vajon a kibocsátó, vagy a befogadó népesség reprodukzív mintázatai érvényesülnek-e esetükben?⁵⁹ Modellemben abból indultam ki, hogy a kibocsátó közösség (vagyis az erdélyi magyarság) mintázatai irányadóak, ami természetesen valószínűleg pontatlan. Mint korábban érintettem, az 1977–1990 közötti migrációs hullám esetében – a kilencvenes évek ún. transznacionális migránsaihoz képest – a befogadó társadalomba való integráció viszonylag problémamentes volt és egyirányú folyamatként jelent meg. Amennyiben ez így volt, feltételezhető, hogy a befogadó társadalom egyéb mintázatai mellett a reprodukciós és családmódel is nagy vonzerőt gyakorolt az erdélyi bevándorlókra. Ebben a tekintetben például az lényeges, hogy akár Magyarországon, akár „Nyugaton” a nők később vállaltak gyereket azt Erdélyben tették volna. Sokkal fajsúlyosabb érv, hogy az 1977 és 1990 között az elvándorló nők termékenysége már csak azért sem alakulhatott az otthonmaradókéhoz hasonlóan, mert kikerültek a román népesedéspolitikai rendelkezések hatálya alól.

Ki kell emelnem tehát, hogy a kumulált migrációs veszteségre vonatkozó bármely számítás hipotetikus, fiktív (abban az értelemben, hogy nem reális). A fenti okok, annak ellenére, hogy hiányukat érzékeljük, hamisnak tartom az olyan típusú nagy retorikai erővel

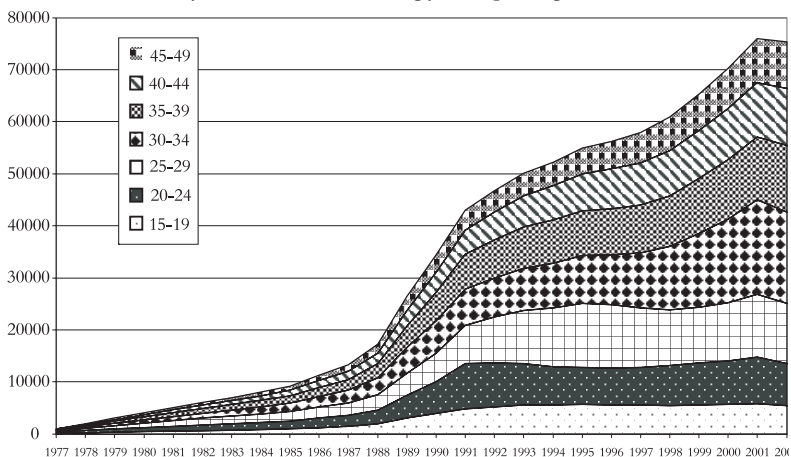
⁵⁸ Semlyén István: Országos és nemzetiségi népességyarapodás. *Korunk Évkönyv 1980*. Kolozsvár, 1980.

⁵⁹ Harmadik lehetőségként természetesen ott van, hogy egyik sem. Például ha figyelembe vesszük, hogy a migránsok társadalmi státusukat más csoportoknál nagyobb költséggel termelik újra, akkor logikus, hogy reprodukzív modelljük is sajátos.

bíró értelmezéseket, hogy „a kumulált migrációs veszteség folytán az erdélyi magyarság ennyi meg ennyi gyermektől esett el.” Ennek ellenére a számítás a népmozgalmi egyenleg és a migráció viszonyát tekintve támpontul szolgálhat és kell szolgálnon.

Mindenképpen érdemes megvizsgálni, hogy az egyes években mekkora termékenykorú női kontingens az elvándorolt népességben belül.

4. ábra. A termékeny női korcsoportok alakulása az 1977–2001 között Erdélyből kivándorolt magyar népességben belül



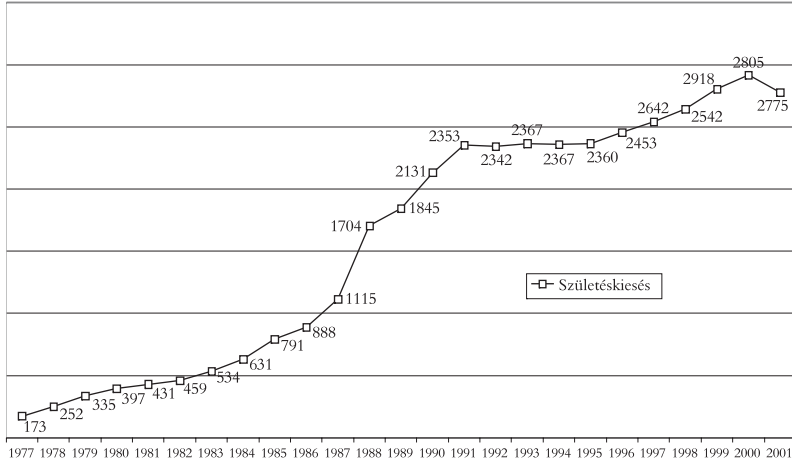
Forrás: saját számítás/beclés

Látható, hogy 1990-re a termékeny korban lévő nők száma az 1997 óta elvándorlók között meghaladta a 40 ezer, 2000-re pedig a 70 ezer főt. Ez egy igen jelentős szám, főként ha számításba vesszük, hogy 2000-ben a termékenykorú erdélyi magyar női kontingens 377 ezer főt tett ki. (5. ábra)

Amennyiben az elvándorló nők termékenysége megegyezett volna az otthon maradókéval, a termékeny korú női kontingens 1977–2001 közötti migráció során bekövetkezett csökkenése a vizsgált időszakban 39610-es kiesést eredményezett volna a születésszámok tekintetében. Annyi mindenképpen megállapítható, hogy az elvándorlás nagymérték-

ben hozzájárult az erdélyi magyarság természetes népmozgalmi veszteségének fokozódásához.

5. ábra. Az 1977–2001 közötti migráció születéskiesésben megmutatkozó kumulált hatása



Forrás: saját számítás/becslés

