

Bencze Zoltán

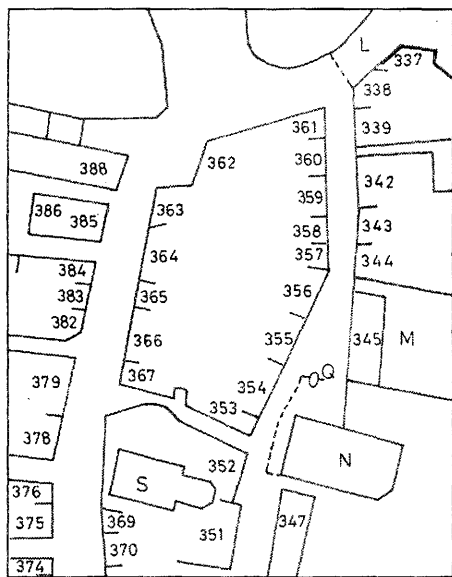
## RÉGÉSZETI KUTATÁSOK A DÍSZ TÉR 17. SZ. ALATT<sup>1</sup>

### ELŐZETES JELENTÉS

A Szent György tér középkori történetét Végh András e tanulmánykötetben részletesen összefoglalta.<sup>2</sup> A középkori Szent János és Szent Zsigmond utca nyomvonala némiképp eltért a mai utcavonaltól, az általuk közrezárt háztömb pedig északon túlnyúlt a mai Dísz tér 17. épülettömbjének északi zárófalánál. Az 1541-es Erhard Schön metszet a mai Szent György tér középső részét zárt beépítésűként ábrázolja.<sup>3</sup>

Az 1686-os visszafoglalás után nem sokkal, 1687-ben készült Hauy-féle helyszínrajz alapján a későbbi Honvéd Főparancsnokság helyére, az épülettömb hosszabbik, keleti oldalára három (H. 357–359) telek rekonstruálható. A rövidebbik, nyugati oldalra valószínűleg csak egy teljesen (H. 363), kettő pedig részben (H. 362 és 364). A 357-es és 358-as teleknek egyaránt 9,17 méter, a 359-esnek pedig 14,22 méter széles volt az utcafrontja. A nyugati oldalon a 363-as telek utcafronti szélessége 12,64 méter volt.<sup>4</sup>

A mai Szent György tér területén 1696-ban 40 telket írtak össze, ebből négy került egyházi, 11 katonai kézre. Polgárok csak négy telken telepedtek le, 21 telek üres maradt, jóllehet azokat 1696-ban kimérték annak ellenére, hogy 16 telken még fennálló romos falakat sem találtak.<sup>5</sup> Az 1696-ban készült Zaiger 272-es számon említi a Hauptwacht (Főőrség) épületét, amely a mai Dísz tér déli oldalán a Főparancsnokság épületétől kissé északabbra épült fel. A Dísz tér 17. területén a Carmeliter Gasse oldalára a Z.270-es és 271-es, a nyugati Schloss Gasse oldalára pedig a Z.273-as telek esik. Ez utóbbinál a leírás megjegyzi,



Hauy1687-es alaprajzának részlete

<sup>1</sup> Az egykori Honvéd Főparancsnokság épülete. Az előzetes szondázást 1999. februárjában Zádor Judit kezdte el, de balesete miatt a júniusban induló feltárást már a szerző vezette. Munkatársamnak, Mester Editnek ezúton is köszönetet mondok.

<sup>2</sup> Végh András: Középkori városnegyed a királyi palota előterében.

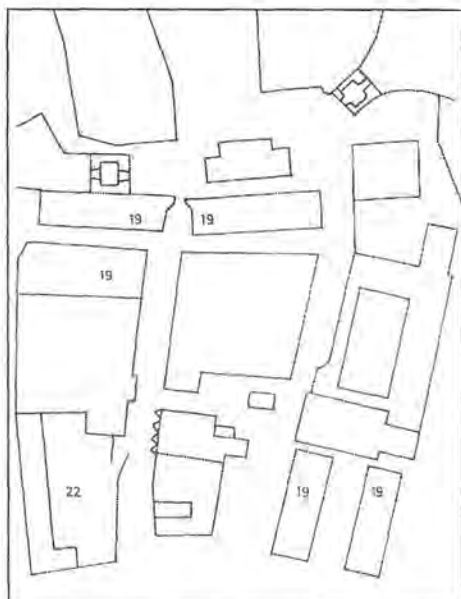
<sup>3</sup> RÓZSA 1999. 49.p. 1. kat. sz. 18. kép

<sup>4</sup> WEIDINGER – HORLER 1956. 29–31.p. 1. sz. melléklet

<sup>5</sup> NAGY 1971. 87.p.



*Az 1696-os Zaiger adatainak  
térképre vetített részlete*



*Részlet Regal 1715. áprilisában készült  
budai alaprajzából*

hogy némi régi fal mellett van omladékkal telt pince is.<sup>6</sup> Az 1715-ben készült Regal-féle térkép szerint a Hauptwacht épületétől délre a Z. 271–273-as telkek helyén laktanyaépület található,<sup>7</sup> amit egyaránt kis köz választott el a tőle délre található épületektől és a Hauptwacht tömbjétől. A mai Szent György tér középső területének Dísz tér felé eső részén 1715-re kialakult az a beépítési tömb, amely azután a XIX. század második feléig alaprajzi formájában többé-kevésbé változatlan maradt.

A XIX. század első felében a Főörség épülete mögött elhelyezkedő laktanyaépületet a város szerezte meg,<sup>8</sup> majd 1846–47-ben József nádor harmadik felesége, Mária Dorottya hathatós anyagi és erkölcsi támogatásával templomot építettek a budai evangélikusok számára. Az épület keleti oldalán alakították ki magát a templomot, míg a nyugati részben volt az evangélikus iskola és a paplak.<sup>9</sup> Ezt ábrázolja Gustav Emich 1850-ben készült térképe. 1877-ben a Fővárosi Közmunkák Tanácsa foglalkozott a „rozzant örségi épület” eltávolításával.<sup>10</sup> 1878-ban, a

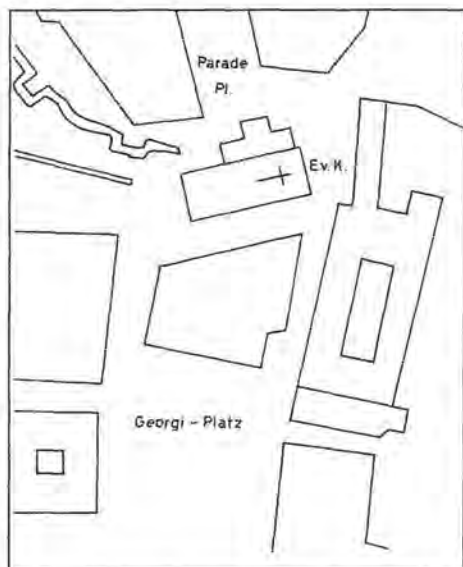
<sup>6</sup> Ain Haus in der Schlosz gassen hat im gesicht 10. im Ruckhen 22: an der Rechten seithen 9 cl. 2 sch. und an der linckhen 14 cl. Hat noch etwas alten gemeür und verschütte Keller. Közli: NAGY 1971. 116.p.

<sup>7</sup> A laktanyaépületek 19-es számmal szerepelnek a térképen.

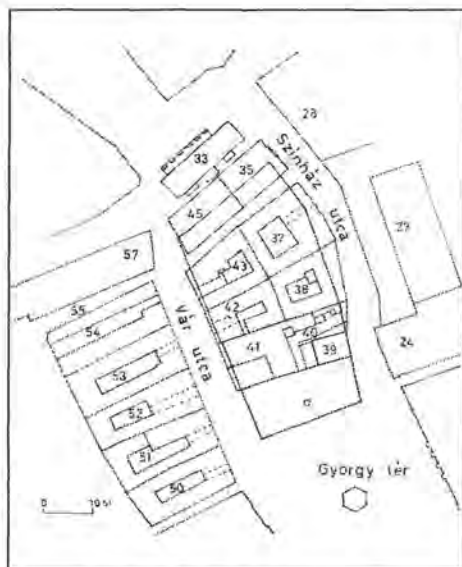
<sup>8</sup> Vö. BFL XV 203/21–11. Joseph Baczo: Situationsplan Städtischen Hauses in der Festung Ofen hinter der Haupt-Wache. Febr. 846.

<sup>9</sup> POGÁNY 1955. 579–580.p. (Horler Miklós leírása); Lásd még Magyar Károly e kötetben megjelent tanulmányát. Megköszönöm a szerzőnek, hogy kéziratába betekintheitem.

<sup>10</sup> SIKLÓSSY 1931. 347. p.



*Gustav Emich térképének részlete  
Ofen und Pest, 1850*



*Az 1878. február 11-én készült  
szabályozási térrajz részlete*

Honvédelmi Minisztérium építését megelőzően készült szabályozási térrajzon<sup>11</sup> 33-as számmal jelölve még látható a Főörség épülete, 1880-ban viszont már egykori helyéről emlékeznek meg.<sup>12</sup> Ez az állapot, melyet például egy 1893-as térrajzon<sup>13</sup> is megfigyelhetünk, nem sokáig maradt így. Az evangélikus templomot és iskolát átköltöztették a Bécsi kapu térre<sup>14</sup>, ahol a hitközség részére az átengedett (Dísz téri) telkek értékével felérő új templomot, iskolát és paplakot épített a Honvédelmi Minisztérium.<sup>15</sup> Ezután már nem volt akadálya, hogy a minisztériumtól északra található 37. és 43. helyrajzi számú ház, a Harang utca, továbbá az evangélikus templom és iskola helyén<sup>16</sup> felépülhessen a Honvéd Főparancsnokság épülete. Az 1895. november 7-én készült 25/XVIII /8a jelzésű végleges szabályozási térrajzot a Tanács törvényhatósági bizottsága 1895. december 11-i közgyűlésén hagyta jóvá.<sup>17</sup> Az 1895–96-ban felépült Honvéd Főparancsnokság épületének alapozásakor négy

<sup>11</sup> BFL III. 544/95. Buda, Pest főváros I. kerületében 39 és (40.41) helyr. sz. alatt fekvő telkek szabályozási térrajza. 1878. február 11.

<sup>12</sup> SIKLÓSSY 1931. 384.p.

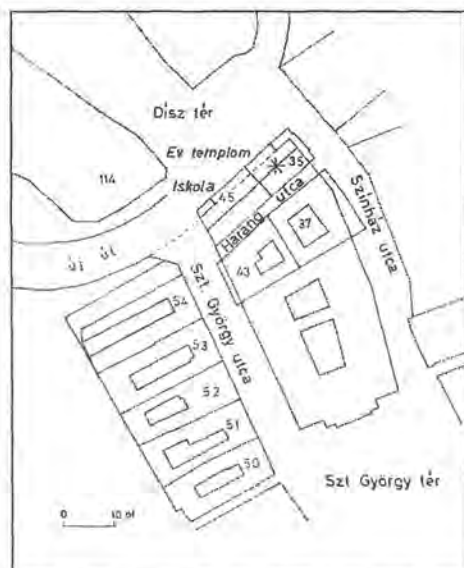
<sup>13</sup> BFL III. 544/95. 1157/893. Budapest főváros I. ker. a Várban fekvő 35, 45 és 54 h.r.sz. telkek szabályozási módosítási térrajza. 1893. március 27.

<sup>14</sup> SIKLÓSSY 1931. 395.p.; POGÁNY 1955. 579–580.p.(Horler Miklós leírása).

<sup>15</sup> Építő Ipar, 1897. február 10. 39.p.

<sup>16</sup> BFL III. 544/95. 512/895 39–XV /II.h./ Budapest székesfőváros I. ker. a Várban 35,45,39,40,41,42 és 43 hrsz. alatt fekvő egyesítési és szabályozási térrajza. 1894. szeptember 13.

<sup>17</sup> A térrajz nem maradt meg, csak a közgyűlési határozat jegyzőkönyvi bejegyzését ismerjük. BFL III/544/95 52570/9663 III/95



*A területre vonatkozó 1893. március 27-i szabályozási módosítási térrajz*



*Az 1894. szeptember 13-i egyesítési és szabályozási térrajz*

helyen találtak régi, mély pincét, több egymás felett fekvő helyiséggel, valamint a telken keresztül húzódó, mélyen lenyúló, helyenként 3 méter vastag, szikla keménységű bástyafalat. Ez utóbbit alapozáskor lebontották. A telek Színház utcai sarkában 20 m<sup>2</sup>-nyi kiterjedésű posvány volt, a fenekét nem tudták elérni, így pilotázni kellett. Ez a vízér az egész telken megfigyelhető volt és mindenütt a leendő főfalak alatt húzódott. Az udvari fal középső pillérénel egy kerek, kövel falazott – az akkori gyalogút szintjétől számítva 8,5 méter mély – kút került elő, ami kövekkel volt feltöltve.<sup>18</sup>

A Honvéd Főparancsnokság négy szintes épülete a második világháborút követően még viszonylag jó állapotban volt, mégis azóta két szintet lebontottak belőle. A Szent György tér rendezésére 1993-ban kormányhatározat született.<sup>19</sup> A megindult régészeti kutatások során 1999–2000-ben került sor a Főparancsnokság épületének, továbbá az épület Dísz téri homlokzata előtti három méteres sávnak feltárására.<sup>20</sup>

A Dísz tér, Színház utca, Szent György tér és Szent György utca által határolt épülettömb részletes régészeti kutatását két ásatási szezonban végeztük el. A feltárások az épület pinceszintjén, belső udvarán és az épület északi homlokzata előtti járdán folytak 10 hónapon keresztül. Ennek során mintegy 2500 m<sup>2</sup>-es területen sikerült a középkori beépítettséget tisztázni. Munkánkat nagymértékben nehezítette hogy a XIX. század végén épült Főparancsnokság pinceszintje sok kisebb helyiségből

<sup>18</sup> Építő Ipar, 1897. február 10. 39.p.

<sup>19</sup> 1053/1993 (VII. 8.) Korm. h.

<sup>20</sup> MARTON – KISFALUDI 2002. 179.p. 38. kat. sz. (Bencze Zoltán leírása).



*A Honvéd Főparancsnokság épülete a Dísz tér felől a második világháború után*

állt, így nagy, egybefüggő szelvényeket csak a belső udvaron és az épület homlokzata előtt tudtunk nyitni. A rossz adottságok ellenére 34 pincehelységet sikerült feltárni és az eredeti sziklafelszínig nyomon követni az egyes korszakok építészeti és tárgyi emlékeit. Az intenzív újkori beépítettség miatt a középkori házaknak csak a mélyebben fekvő részei maradtak meg.

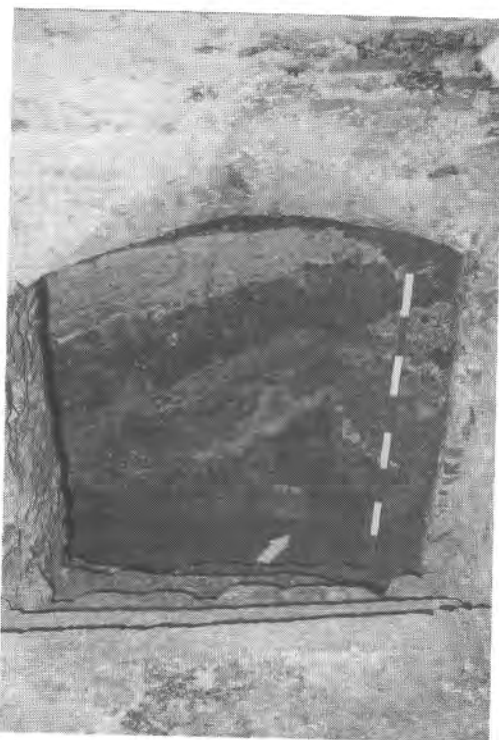
### Pincék

A mai épület délkeleti sarkában egy középkori ház pincéjének falrészlete került elő, melyhez az „A” jelű kút tartozott. Ettől északra egy megközelítőleg észak-déli irányú középkori pincét tártunk fel, melynek felső teréből lépcsőkön lehetett lejutni a mélyebben fekvő pincerészbe. A felső pincének az északi, a keleti és a déli falát ismerjük, nyugati falára ráépült a Főparancsnokság épületének fala. A falak alul tört kőből készültek, melyre téglaboltozatot építettek. A pince téglából készült dongaboltozata nem egységes. Az északi részen a kisméretű középkori téglából készült boltszakasz beszakadt, míg a déli részen található újkori téglából rakott – alatta talán középkori eredetű<sup>21</sup> – boltozat még a helyén állt. A felső pince északi falában egy mélypincébe vezető boltíves ajtó került elő. Négy lépcsőfok után egy hosszú, téglalap alakú, márgába ásott mélypincébe jutottunk. A pince északi folytatását

<sup>21</sup> Hasonlóan, mint az innen nyíló mélypince esetében.



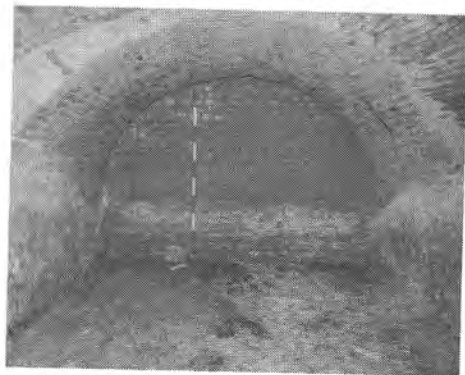
*Az „A” jelű vizes kút feltárás közben*



*A Főparancsnokság keleti szárnyában található középkori mélypince lejárata*



*Az épület keleti szárnyában feltárt középkori mélypince lejárata északi irányból.*



*Az épület keleti szárnyában feltárt középkori mélypince lefalazott északi vége*

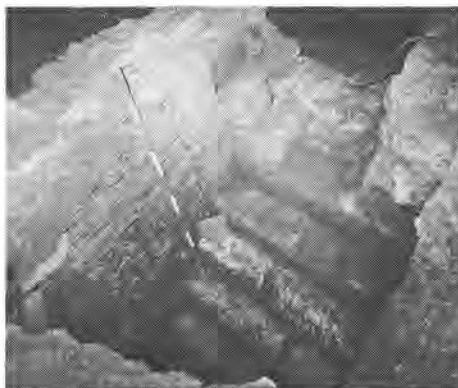


*A Főparancsnokság keleti szárnyában található középkori mélypince északi szakasza*

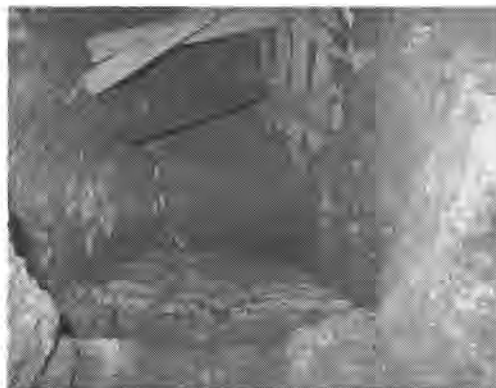


a mai épület alapfala elpusztította. A középkori mélypince dongaboltozatát az újkorban több helyütt átépítették. Az újkori járószint alatt megtaláltuk a sok késő középkori házikerámiát tartalmazó középkori járószintet is.

A másik középkori pincét a Főparancsnokság épülete előtti járda alatt, a nyugati oldalon találtuk meg. A kelet-nyugati irányú pincelejártnak szerencsésen megmaradt az összes lépcsőfoka, a lépcsők feletti téglaboltozat indításai és a bejárat boltíves ajtónyílása is. A pince belső tere teljesen fel volt töltve, így belső szakaszait az út felbontása nélkül nem tudtuk tisztázni. Valószínűleg ehhez a pincéhez tartozhattak azok a középkori falak, amelyeket a mai épület északnyugati sarka előtt találtunk az újkori falak alatt. Az *Építő Ipar* már idézett száma megírja, hogy a Főparancsnokság építéskor a Dísz téri főfal alatt 3 méterre a Szent György utcai saroktól, a járószint alatt 4 méterrel dongaboltozat volt, ami egy 3 méter magas üreg fölött húzódott, melynek aljában egy méteres víz állt. A dongaboltozat a Dísz tér felé folytatódott s az építési telek felé föld képezte a boltvállakat. A vizet kiszivattyúzták, de mivel másnap újból víz volt benne, a Dísz tér felé elfalazták a járószinttől 9,8 méter mélységű üreget, majd betonnal töltötték fel.<sup>22</sup>



*A Főparancsnokság épülete előtt feltárt középkori pincelejáró déli irányból*

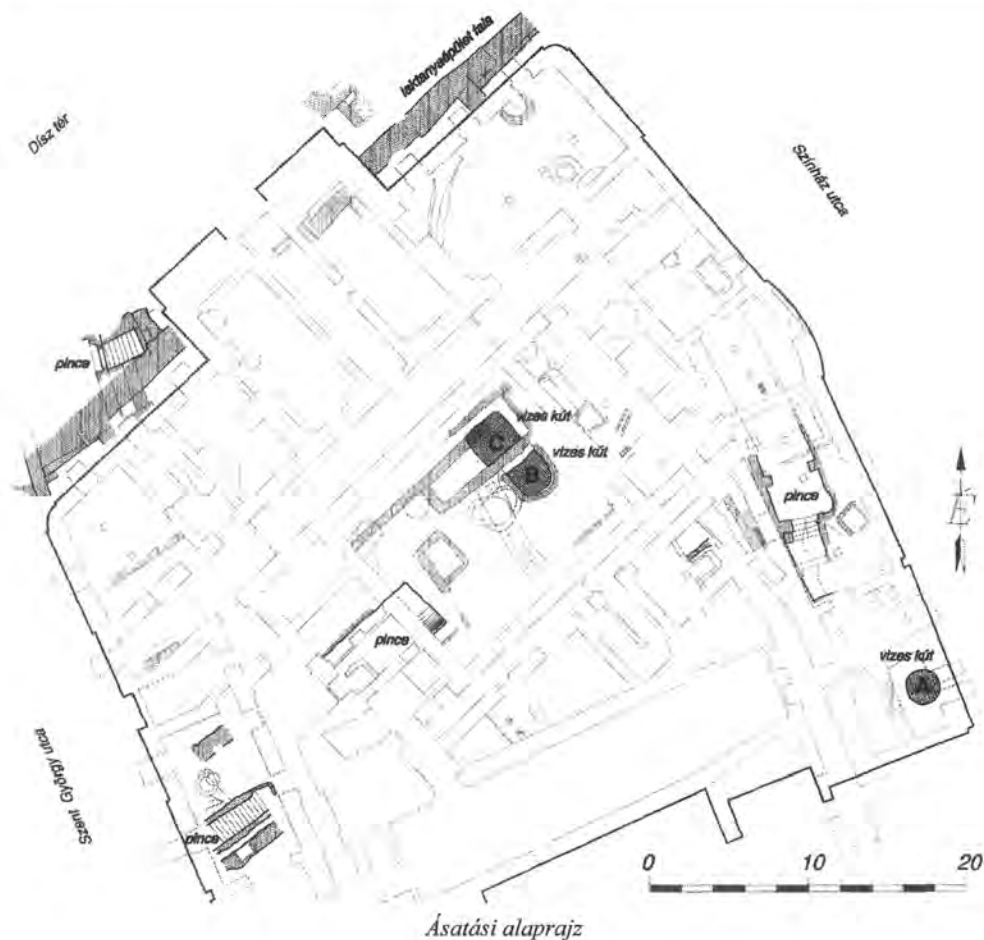


*Az épület Dísz téri homlokzata előtti középkori pincelejáró kelet felől*

Az épület Dísz téri homlokzata előtt előkerült kelet-nyugati irányú falszakasz valószínűleg a korábban itt állt laktanyaépület északi zárófalával azonosítható.

Több újkori pincerészletet is kibontottunk a mai épület pinceszintje alatt. A középkori mélypincétől keletre talált pince dongaboltozatát a közművek és a mai épület falai elpusztították, csak a boltozat indításai maradtak meg. Keleti falában egy téglapárkányos szellőző ablak volt. Egy másik kelet-nyugati irányú, beomlott boltozatú pince az udvar nyugati szárnya alatt került elő és a belső udvar alá is kihúzódott. A nyugati épületszárny délnyugati pince helyiségében pedig egy olyan újkori pincelejárót tártunk fel, amely befutott a mai Szent György utca alá.

<sup>22</sup> *Építő Ipar*, 1897. február 10. 39.p.



### Kutak és hulladékgödrök

A régészeti leletanyag döntő többsége a kutakból és hulladékgödrökből került napvilágra. Az általában 8–10 méter mélyen a sziklába ásott kutak kör vagy négyzet alakúak voltak. A kutak közül háromban a levegőtől elzárt vizes, iszapos közeg megőrizte a szerves anyagokat, fákat, bőrt és növényi magvakat. A „C” jelű kút vizes, iszapos alsó rétegében igen sok nagyméretű famaradványt találtunk.

Az „A” jelű kút vizes, iszapos alsó rétegéből 92 302, a „C” jelűéből pedig 23 442 db növényi mag, termés került meghatározásra. Ezek feldolgozását Gyulai Ferenc végezte el.<sup>23</sup>

<sup>23</sup> Gyulai Ferenc: A budavári volt Honvéd Főparancsnokság területén feltárt középkori kutak növénymaradványai. 62 p. (kézirat)



Előzetesen annyit emelnék ki<sup>24</sup> érdekességként, hogy mind az „A”, mind pedig a „C” jelű kútból előkerült elszenesedett, gabonaőrleményből készült ételmaradvány is, melyek kása, kenyér vagy akár sütemény maradványai lehetnek.

A kutak általában már a középkor folyamán használaton kívül kerültek. Nem tudjuk, mi az oka ennek, hiszen a három vizes kútnak még feltáráskor is az alsó 2–2,5 méteres része vizes, iszapos betöltésű volt.<sup>25</sup> Ha megnézzük a három vizes kút mélységét,<sup>26</sup> akkor azt látjuk, hogy átlagban 150 Afm mélységre kellett a területen a kutakat leásni.

A mai épület belső udvarán, az egymáshoz igen közeli két vizes kút mellett, további három kút (ciszterna?) is feltárássra került. Valószínűnek tűnik, hogy a „B” és „C” kút között egykor telekhatár húzódott. A Honvéd Főparancsnokság udvarán feltehetőleg észak-déli irányban is keresztülfutott egy telekhatár, amely magyarázhatná a kis területre csoportosuló kutak számát. Nehezebb helyzetben vagyunk a Szent György utcai oldalon a telekhatárokkal. A későbbiek során talán segítségünkre lehet, ha az utca nyugati házsora publikálásra kerül. A régészeti leletanyagból<sup>27</sup> válogatást lehetett látni *A múlt rétegei* című kiállításon.<sup>28</sup>



*A korábbi laktanyaépület alapfalai  
a Honvéd Főparancsnokság  
Dísz téri homlokzata előtt*



*A „C” jelű kút feltárás közben*

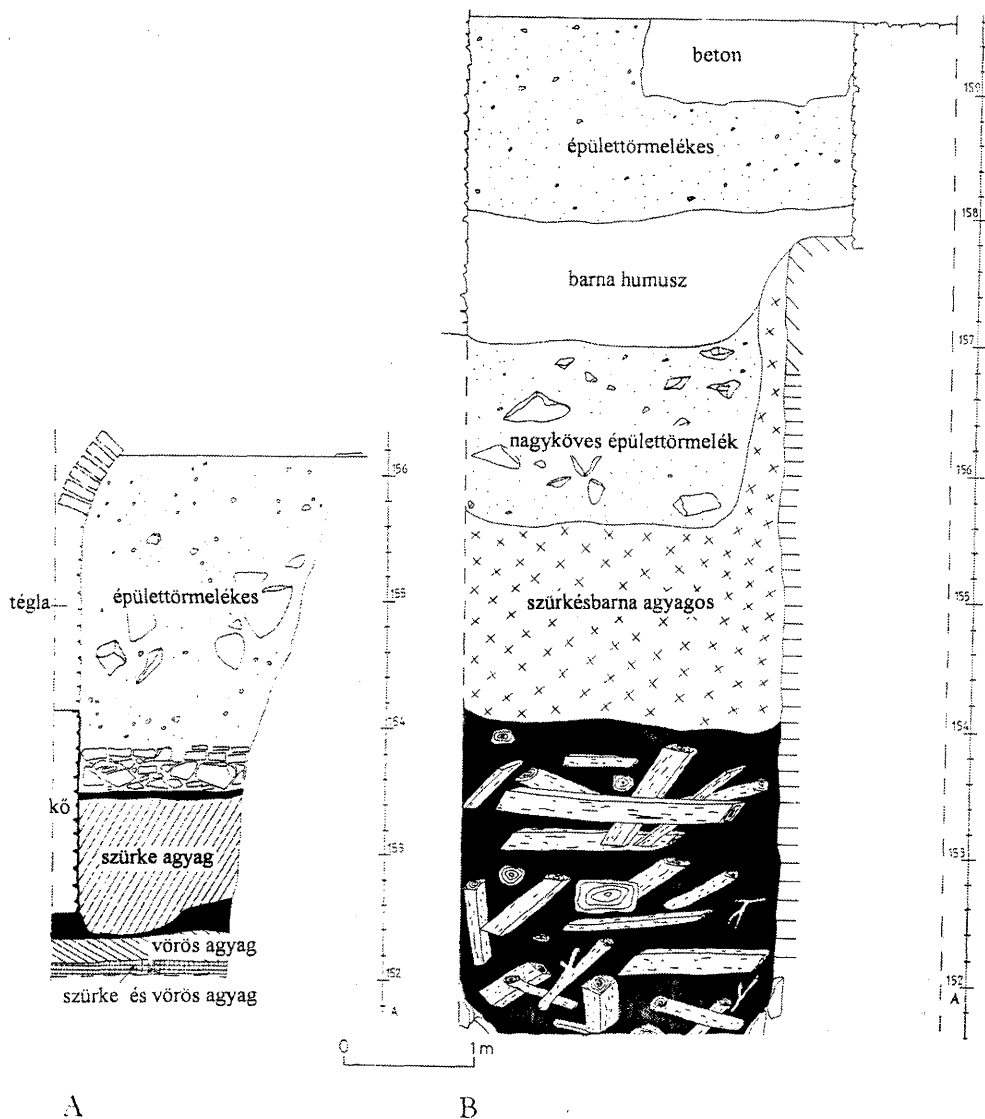
<sup>24</sup> A teljes leletanyag feldolgozása folyamatban van. Tervezett kötetünkben a régészeti eredmények mellett a már elkészült természettudományi vizsgálatok, így Gyulai Ferenc archeobotanikai, Babos Károly fámeghatározási, továbbá Gryneus András dendrokronológiai eredményei is publikálásra kerülnek.

<sup>25</sup> Az építési beszámolóban említett vízer a Főparancsnokság építése idején is problémákat okozott. Erről: Építő Ipar, 1897. február 10. 39.p.

<sup>26</sup> A: 149 Afm, B: 150 Afm, C: 151,5 Afm

<sup>27</sup> Vö. BENCZE 2002a. 55.p. 4. kép

<sup>28</sup> BENCZE 2002b. 34–35.p.



A./ A középkori mélypincétől keletre feltárt újkori pincerészlet kelet-nyugati irányú metszete  
 B./ A „C” jelű kút metszete

**Irodalom**

- BENCZE 2002a Bencze Zoltán: Török emlékek régészeti kutatása Budán az 1990-es években. In: A hódoltság régészeti kutatása. Opuscula Hungarica III. (szerk.: Gerelyes Ibolya – Kovács Gyöngyi). Bp., 2002. 51–58 p.
- BENCZE 2002b Bencze Zoltán: A múlt rétegei. Magyar Múzeumok 2. (2002), 34–35.p.
- Építő Ipar Építő Ipar. Műszaki hetilap. 21. évf. (1897. február 10.), 6/1049. szám.
- MARTON – KISFALUDI 2002 Marton Erzsébet – Kisfaludi Júlia (szerk.): Régészeti kutatások Magyarországon 1999. Bp., 2002.
- NAGY 1971 Nagy Lajos: A budai Vár topográfiája a XVII. század végén. In: Tanulmányok Budapest Múltjából 18. (1971), 81–117.p.
- POGÁNY 1955 Pogány Frigyes (szerk.): Budapest műemlékei I. (Magyarország Műemléki Topográfiája IV.). Bp., 1955.
- RÓZSA 1999 Rózsa György: Budapest régi látképei. 2. kiadás. Bp., 1999.
- SIKLÓSSY 1931 Siklóssy László: Hogyan épült Budapest? (1870–1930). A Fővárosi Közmunkák Tanácsa Története. Bp., 1931.
- WEIDINGER – HORLER 1956 Weidinger György – Horler Ferenc: A budai vár 1687. és 1696. évi helyszínrajzai. In: Tanulmányok Budapest Múltjából 11. (1956), 19–31. p.

Az ásatási alaprajzot Viemann Zsolt, a térképeket Kuczogi Zsuzsanna, a metszetrajzot Mester Edit, a fényképeket Bakos Margit készítette.

### The Archaeological Excavations at 17 Dísz Square (Preliminary Report)

The mediaeval Szent János and Szent Zsigmond streets in the southern part of the Castle District in Buda are slightly different from the modern track of the streets and the block of flats bordered by them reached over the northern walls of the building at NR. 17 Dísz Square. The central part of the present-day Szent György Square was shown as a closed area on a print by Erhard Schön from 1541. Three plots can be reconstructed on the longer, eastern side of the building, where later the Army Headquarters were built as a ground plan made in 1687, shortly after the siege of Buda by Haulj shows. Probably there is only one complete site on the shorter, western side or two incomplete ones. The building of the Hauptwacht, the Main Garrison which was built north to the Army Headquarters on the southern side of the square, was recorded as NR. 272 in Zaiger in 1696. On the territory of 17 Dísz Square the plots nrs Z.270 and 271 were found on the side of the Carmeliter Gasse while along the Schloss Gasse to the west there is plot NR. Z. 273. The record of the latter mentions a cellar full of debris near the old walls. The Regal Map of 1715 shows the building of barracks on the site of Z. 271 and 273 plots south to the Hauptwacht building. This building was parted with a small alley from the garrison building and the houses to the south. The barracks behind the garrison were bought by the city in the early 19<sup>th</sup> century, then a Lutheran church was built there with a contribution from Maria Dorothea, third wife of Palatine Joseph. The church itself was erected on the eastern side while the school and the rectory were built on the western side (see Gustav Emich's map from 1850). The Municipal Board of Public Works decided to demolish the dilapidated garrison in 1877. While in 1878 the Garrison building was marked an NR. 33. On the drafts before the construction of the Ministry of Defence building, it was not found in 1880 or 1893 on the drafts, but it did not last long. The Lutheran church and the school were moved to Bécsi Kapu Square where a new church, school and rectory, worth the old property were built by the Ministry of Defence. The new Army Headquarters was built in the place of the houses NR. 37 and 43 north to the Ministry, Harang Street, the church and the school. The wall remains found during the groundwork of the Ministry building in 1895–96 were partly destroyed, partly filled in with concrete. The Army Headquarters' four-storey building was in a relatively good condition after World War II. but still two storeys were removed. The excavations started on Szent György Square included the uncovering of the Army Headquarters and a 3-metre wide track outside the facade on Dísz Square in 1999–2000. The mediaeval buildings were surveyed on a 2500 m<sup>2</sup> large area. Work was hindered by the fact that the basement was made up of several small rooms so large, unbroken spaces were only found in the inner court and outside the facade. 34 basement rooms have been uncovered and the architecture and remains of the different periods were traced up to the rocky surface. Due to the intensive building over the plots only the deeper layers of the mediaeval houses can be found. At the south-east corner of the present day building a fragmented wall of a mediaeval cellar turned up where the well marked A belonged to. To the north a mediaeval cellar of north-south direction was unearthed, with stairs leading from the upper room

down to the deeper one. The walls of the upper room were made of broken stone at the bottom on which a heterogeneous brick vault was built. The northern vault made of small mediaeval bricks had fallen down but the southern vault made of modern bricks, probably on mediaeval foundations was unbroken. A vaulted door leading to a deeper cellar was found in the northern wall of the upper cellar. Four steps lead to a longish, rectangular deep cellar dug in marl. The barrel vault of the deeper mediaeval cellar was rebuilt in several places in the modern times. A mediaeval floor containing a lot of late mediaeval ceramics was found under the modern floor. The other mediaeval cellar was found under the pavement outside the Army Headquarters to the west. All the steps of the east-west entrance, the base of the brick vaults and the vaulted doorway of the entrance were found as well. The interior of the cellar was completely filled up so the cleaning of the inner tracks was preceded by the taking up of the road. The east-west wall outside the facade on Dísz Square is probably identical with the northern outer wall of the earlier barracks. Several fragments from modern cellars have been found under the basement of the building. The barrel vaults of the cellar found east to the mediaeval cellar were destroyed by the modern walls and public utilities, only the base of the vaults remained. Another east-west cellar with fallen down vaults was discovered under the western wing of the court and stretching under the inner court as well. A modern shaft running under Szent György Street was found in the south-eastern underground room of the northern wing. Most of the archaeological finds turned up from wells and refuse pits. The wells dug 8 or 10 metres deep into the rocks were usually round or square-shaped. The moist, muddy substance preserved the organic materials, trees, skins or vegetal seeds in these wells. The moist, muddy bottom layer of well C produced several large wooden debris, from well A 92 302, from well C 23442 vegetal seeds turned up. Ferenc Gyulai processed all this material. A very interesting fact is that the food debris made of carbonised wheat turned up from wells A and C, which could have been bread, cake or mush. People probably stopped using these wells during the Middle Ages. It is not known why as these wells had 2–2.5 metres of moist, muddy layers even at the time of excavations. Considering the depths of these water wells we can say that on average it was necessary to dig down 150 m (height about Adriatic sea level) deep to make the wells on the site. Three additional wells (cisterns) were found near the two adjacent water wells in the inner court of the present-day building. Probably the border of two plots lay between wells B and C. It is probably that another border ran across the court of the headquarters from the north to the south which would explain the number of wells on such a small area.





## A SZENT ZSIGMOND-TEPLOM ÉS KÖRNYÉKE

### RÉGÉSZETI JELENTÉS

A budai Várnegyed déli részén elhelyezkedő tér egy része a második világháború pusztításai óta igen rendezetlen képet mutatott. Régészeti tevékenység csak kisebb építkezések, közmű fektetések kapcsán történt. 1955-ben Nagy Emese néhány szelvényt nyitott. Ekkor került elő a Szent Zsigmond-prépostság templomához tartozó kőfal.<sup>1</sup> A terület rendezési tervei az 1980-as évekre tették lehetővé, hogy a tervezett építkezéseket komolyabb régészeti munkák előzzék meg. 1988-ban szondázó jellegű kutatás indult a Szent György tér (hrsz: 6466) északi részén, a volt Honvédelmi Minisztérium (hrsz: 6462) előterében és annak közepső, illetve déli udvarán. A rövidesen leállított munkát csak 1994-ben folytathattuk új tervekkel, új beruházóval. Ekkor a Színház utca teljes hosszában történő kutatására is lehetőség nyílt. A tér északi részén kisebb-nagyobb megszakításokkal 1996-ig folytak ásátások. A terület méretéhez képest a feltáráshoz adott idő nem tette lehetővé teljes felületű kutatás elvégzését; megfigyeléseinket több esetben csak kisebb részletek vizsgálatára alapozhattuk, amit gyakran nehezített az újkori közművek, épületek sokszor igen jelentős mélységig hatoló bolygatása. A munkálatok vezetője mindvégig Feld István volt.<sup>2</sup> A feltárást a terület északi és déli felén különböző metodikával végeztük. Erre az előbb említetteken kívül egyrészt a terület domborzati viszonyai, másrészt az újkori beépítés és felületalakítás következtében kényszerültünk.

Mindezek ellenére a keletről és nyugatról is egy-egy középkori nyomvonalú út által közrefogott ásatási terület a település egyik zárt egységének, mondhatni „mikrorégiójának” tekinthető, amelynek építéstörténete a sajátosságok mellett fontos adatokat szolgáltat a város és az uralkodó építkezéseinek megismeréséhez. A kutatás elsődleges célja az egykori Szent Zsigmond prépostsági templom alaprajzi meghatározása, maradványainak feltárása, továbbá a terület településtörténetének vizsgálata volt.

Eredményeink a vártnál is kiemelkedőbbek voltak, így az ásatás vezetője, felismerve a leletek jelentőségét, a feltárást követően kiállításon mutatta be a leletanyagot, továbbá tudományos konferencia szervezésével igyekezett összefoglalni a Szent Zsigmond-templomra és környékére vonatkozó korábbi és legújabb kutatási eredményeket.<sup>3</sup>

<sup>1</sup> KUMOROVITZ 1963. 12. j. BTM Adattár; GERŐ 1959. 217.p.

<sup>2</sup> Szeretnék köszönetet mondani Feld Istvánnak azért, hogy 1994-től folyamatosan részt vehettem a kutatásban, és az ásatás feldolgozását átengedte számomra.

<sup>3</sup> A budavári Szent Zsigmond-templom és gótikus szobrai. Kiállítási katalógus. (szerk.: BUZÁS – FELD) Bp., 1996; A Szent Zsigmond-templom és a Zsigmond kor budai szobrászata. Konferencia a Budapesti Történeti Múzeumban, 1996. Előadások megjelentek: BudRég 33 (1999) 5–139; Az ásatás beszámolója: FELD, 1999. 35–50.p, FELD – KÁRPÁTI, 2000. 57–66.p.