

A Lenck-villa megépítése

A Deák tér és a Csatkai Endre utca által határolt területen álló földszintes villát 1890–1892 között építtette Lenck (Lenk) Emil soproni nagykereskedő Deák téri kertjében Otto Hofer (1847–1901) soproni születésű bécsi építész tervei alapján. A telek eredetileg a Rákóczi u. 37. számú és a vele szomszédos házakhoz tartozott, és ugyancsak a Lenck család birtokát képezte.¹ Lenck 1890. július 21-én kérte meg az építési engedélyt a városi tanácstól. A benyújtott építési terveket az építészeti bizottság (*Bau Commission*) július 29-én vizsgálta felül, majd a tanács augusztus 16-án adta ki az építési engedélyt. Az elkészült épület használatba vételét 1892. július 16-án engedélyezték.² (1-2. kép)

A Lenck família nem sokáig lakta a nyári villának szánt épületet, hanem bérbe adta az itt katonáskodó Schaumburg-Lippe Frigyes hercegnek (1868–1945). Az ő felesége, Lujza dán királyi hercegnő (1875–1906) volt a későbbi VIII. Frigyes dán király (1906–1912) lánya, akit a trónörökös gyakran eljött Sopronba meglátogatni. Ennek emlékére és az uralkodó tiszteletére a mai Csatkai utcát 1912–1927 között VIII. Frigyes dán király utcának nevezték el.³

A villa átalakítása kultúrpalotává, 1910–1913

Miután az építtető család üzlete 1901-ben az Építőbank csődje miatt megbukott, Lenck Samu cége felszámolásra került. A felszámolás alatt álló cégtől az épületet – a hozzá tartozó 1 hold 1520 négyszögölnyi területtel, melléképületekkel (pálmaház, meleg és hideg házak, kerti pavilon) és tartozékokkal (világítótestek, az ebédlő csillára) együtt – 1907 decemberében Sopron vármegye és Sopron sz. kir. város Régészeti Társulata vásárolta meg kultúrpalota, lényegében múzeum céljára.⁴ A múzeumot, melynek a hivatalos elnevezése 1896-tól „Sopronvármegye és Sopron szab. kir. város egyesített múzeuma” volt, ebben az időben ugyanis a Régészeti Társulat tartotta fenn. (3. kép)

¹ Soproni Múzeum (SoM), Helytörténeti Adattár (HA) 1448.

² Magyar Nemzeti Levéltár Győr-Moson-Sopron Megye Soproni Levéltára (MNL GyMSMSL), IV. 1403. Sopron Város Tanácsának iratai 1872–1929. XXIV. Közrendészeti iratok, No. 8984. A bécsi historizmus stílusjegyeit hordozó épületnek – mint Hofer legismertebb soproni alkotásának – a műleírását Winkler Gábor 1988-ban megjelent munkájában találjuk meg. *Winkler Gábor: Sopron építészete a 19. században.* Budapest, 1988. 125.

³ *Hárs József: Utcáink nevei az utóbbi százhusz évben.* In: Soproni Szemle 44. (1990/2), 137.

⁴ Az adásvételi szerződés másolata: SoM, Régi múzeumi iratok.



1–2. kép. A villa északi és déli homlokzat. Otto Hofer [1890] (MNL GyMSMSL)

Még az épület megszerzése előtt, 1907. július 8-án a Régészeti Társulat választmánya egy ad hoc bizottságot küldött ki helyszíni szemlére Wälder József városi főmérnök és Kugler Alajos múzeumőr részvételével. A bizottság az épületen kijelölte az egyes helyiségek új funkcióját, valamint javaslatot tett az átalakításokra: „I. Az épület földszintje úgy alakítandó át, hogy az atrium teljes elkülönítésével az összes, közben fekvő helyiségek egy sorban végig járhatók legyenek. A bejárat mellett, balról a terv szerinti „cselédszoba” legalkalmasabb muzeumi irodának. A többi helyiség a modern muzeumi elveknek megfelelően balról jobbra a következő módon volna a legelőnyösebben beosztandó: a.) az első „lakószobába” jönné a praehistorikus osztály; b.) a két „gyermekszobából” és a „fürdőszobából” egyesített, nagy terembe a római osztály; c.) a „hálószoba” a népvándorláskori osztály és a középkor; d.) a következő „lakószobából” s a „szalonból” egyesített terembe a képtár; e.) a „téli kert”be szobrok; f.) az „étterembe” és g.) az „urak szobájába” a néprajzi anyag. A bejárat mellett jobbról kis lapidariumot lehet berendezni. Az elkülönített atrium felső világításával igen alkalmas volna könyvtári olvasóteremnek, a mely esetben az atriumot körülfutó folyosók elzártan könyvtári helyiségekké volnának átalakíthatók. A földszinten ilyen formán tervezett átalakítá-



3. kép A múzeumi célra megvásárolt épület 1907-ben

sok szükségessé teszik azt is, hogy az épület hátsó és oldalsó „terrace”-ai eltávolíttassanak. II. A „souterrain”-ben a földszinten követett rendszer betartásával balról az első helyiségben a mithraeum volna felállítható, a következő helyiségekben a köveket lehetne elhelyezni és a praehistorikus, római, esetleg népvándorláskori temetkezéseket eredeti alakban plasticé bemutatni. A jobb szárny ásatási raktárnak alkalmazható. Több világosság nyerése végett a bal szárny ablakait szélesíteni és mélyíteni kellene, a folyosókat pedig a keresztfalak eltávolításával az ablakokkal közvetlen érintkezésbe juttatni. III. Az emelet egyik vendégszobája múzeumi raktárul, a másik múzeumi laboratórium gyanánt szolgálhat. Ha a kulturpalotát kulturházzal kívánóok egyesíteni, az épületre csak még egy emeletet kellene ráépíteni.”⁵ Az elképzelés ebben a formában végül nem valósult meg.

A bizottság szeptember 11-én tartott második ülésén, melyen már részt vettek ifj. Storno Ferenc és Bünker János Rajnárd tiszteletbeli múzeumőrök is. Az ismertetett javaslatokat teljes egészében elfogadták, és azokat továbbiakkal egészítették ki: „a.) A Lenck-villához tartozó park botanikus kertté volna átalakítandó, a melynek jó karban tartását egy kertész végezné, a ki e munkáért saját használatára a kert egy kis részét kapná; a botanikus kert újabb felszerelését a helybeli középiskolák vállalhatnák; b.) a világításra csak a könyvtárban, az esetleges kulturházban, a múzeumi irodában és laboratóriumban volna szükség; c.) a szükséges átalakításokat első sorban a földszinten kell eszközölni, a többi átalakítás esetleg későbbre halasztható; d.) a múzeumok és könyvtárak orsz. főfelügyelősege felkérendő, hogy a Lenck-villa megtekintésére minél előbb szakembert küldjön ki. [...]”⁶

⁵ SoM, Régi múzeumi iratok.

⁶ SoM, Régi múzeumi iratok. Ld. még: Domonkos Ottó – Környei Attila: A 125 éves soproni múzeum. Sopron, 1992. 19.

Az épületet az óhajtott közcélra végül 160.101 koronáért sikerült megszerezni, melyet a november 4-én tartott nyilvános árverésen ígért a villáért a Régészeti Társulat. Töpler Kálmán szorgalmazására, a Főfelügyelőség előterjesztésére gr. Apponyi Albert kultuszminiszter 100.000 korona segélyt ajánlott meg a nemes célra, míg a fennmaradó összeget a város vállalta magára.⁷

1910 januárjában a Múzeumok és Könyvtárak Országos Főfelügyelősége (továbbiakban Főfelügyelőség) részéről Szalay Imre helyettes országos főfelügyelő és dr. Hüttl Dezső építészeti szakfelügyelő tekintette meg az épületet. Ennek alkalmával megismerték a Régészeti Társulat elnökségétől a tervezett átalakításokat. A Főfelügyelőség ezt követően így foglalta össze véleményét: „A végzendő munkák két czélnek kell, hogy megfeleljenek, egyik az épület helyreállítása, másik a gyűjtemények biztosítása. A helyreállítási munkák legtöbbje a bádógosmunkák kijavitása és az esővízcsatornák áthelyezése. A tetővíz ugyanis e csatornában a tetőürben van végigvezetve, ezek az épület külsejére helyezendők. A tetőn több helyen mutatkozott szivárgás, ennek oka megszüntetendő. Az épület belsejében, különösen annak baloldalán a szükséghez képest egyes választófalak kibontandók, hogy ezáltal nagyobb helyiségek keletkezzenek. A souterrainben a folyosók a levő ablakokig megnyitandók, hogy itt kellő levegő és világosság áramolhassék be. Ahol a souterrain oldalfalain nedves foltok mutatkoznak, ezen helyeken a vakolat leverendő, a fal belülről, esetleg kívülről kátránnyal izolálendő. Czélszerű az épület körül egy méter széles járdát készíteni, betonlapra fektetett aszfalt vagy keramit, esetleg cementlapokból, a melyről a hó könnyen ellapátolható. Ez a falakat óvja a nedvességtől és a felügyelet szempontjából is fontos, hogy a ház télen körüljárható legyen. Kijavításra szorul a homlokzatok vakolata és egyes részek mázolása. Meg kell vizsgálni, részben átalakítani, részben kibontani a vízvezeték és a csatornázás csöveit, utóbbit az új tetővízcsatornákkal összeköttetésbe hozni, előbbihez pedig alkalmas helyeken tűzcsapokat csatolni. Javításra szorul a padlók burkolata, különösen a hol falak távolítottak el, megújítandó a mázoló munka és a szobafestő munka, egyszerű világos tónusokban. Festés előtt a régi tapétákat a falakról le kell mosni. Tűzbiztonság tekintetében fontos, hogy a tetőüreg az emeleten tűzbiztos elzárást nyerjen vasajtókkal. A vagonbiztonság növelése végett az ablakok faspaletái vas keresztrudakkal leerősíthetők legyenek. [Nem valósult meg.] Egy helyiség pedig erős vasspalettával, vasajtóval legyen elzárható, a hol t.i. a nagyértékű tárgyak mintegy kincstárban őriztetnek. E helyiség földeme is teljesen tűzbiztossá teendő. [...]

Az egykori villa átalakítását múzeumi célra 1910 tavaszán kezdték meg.⁸ A Főfelügyelőség a költségek finanszírozására 1909-ben és 1912-ben egyaránt 25.000 korona államsegélyt küldött.⁹ A június 10-én készített költségvetés szerint különösen a következő

⁷ Fraknói Vilmos: Visszatekintés egy évtized munkásságára (1898–1907). In: Múzeumi és Könyvtári Értesítő I. (1907), 126, 129.

⁸ A főépületet, a melléképületeket és a parkot 1907. október 10. és 1909. október 31. között Franz Károly nagykanizsai lakos és nagykereskedő bérelte.

⁹ Itt jegyezzük meg, hogy a Régészeti Társulat az istállóépületet is át akarta alakítani, hogy a néprajzi osztályt ott helyezték el. A Főfelügyelőség a terv elhalasztását kérte. Az emeletes melléképületet is átalakították, földszintjén kapott helyet a múzeumőr lakása.

munkákat tervezték elvégezni (a bontással, beépítéssel járó javítómunkákat és szobafestést nem említjük):

Pince:

- *P03 helyiség (fás- és szenespince)*. Közbenső fal lebontása, boltív képzése. 1 db 100×100 cm méretű ablak és vasrác részére nyílás törése [nem készült el], boltozat létesítése [nem készült el], ablak és rács elhelyezése. Földkiemelés létesítendő közfal számára. Közfal létesítése, abba 90×210 cm méretű ajtó elhelyezése.
- *P04 helyiség déli része (folyosórész)*. Közfal lebontása. 1 db hátfalmedencés klozet-felszerelés lebontása. A betonburkolat helyreállítása.
- *P05–P09 helyiség (spájz)*. 1 db 225×125 cm méretű ablak részére falkitörés. Ablak és rács kibontása. 1 db elválasztó kőlap. 2 db vasgerenda. 1 db kettős ablak (225×100 cm) 2 db vasrác. 1 db dupla ablak elhelyezése. Új padló. [Semmi nem valósult meg.]
- *P10 helyiség (szakácsnő szobája)*. 1 db ajtó törés, tok elhelyezése. Az ide szánt ajtó kibontása, a nyílás elfalazása. Padló részbeni javítása.
- *P11–12 helyiség (mosókonyha)*. 1 db 90×210 cm méretű ajtó részére faltörés. 1 db 300×250 cm méretű üvegfal kibontása, a nyílás befalazása. 1 db kőteknő és 1 db üstház elbontása. Betonpadló feltörése, helyette aszfaltpadló.
- *P13 helyiség*. Vízvezetékcsövek és melegítő kazán elbontása. 1 db 90×210 cm méretű ajtó kibontása [nem történt meg], az ajtónyílás befalazása. Előbbi ajtó részére falkitörés, [nem történt meg], ajtóelhelyezés [nem történt meg]. Padló helyreállítása.
- *P14 helyiség (vasalószoba)*. 1 db 90×220 cm méretű ajtó részére szükséges faltörés [nem történt meg], tok elhelyezése [nem történt meg]. Padlójavítás.
- *P15 helyiség (cselédszoba)*. Válaszfalak kibontása. [Nem történt meg.] Téglaburkolat felszedése, helyére betonburkolat készítése; 2 ablak, 1 ajtó kitörése.
- *P16 helyiség (fűtőhelyiség)*. Válaszfal lebontása. Téglaburkolat felszedése, helyére betonburkolat készítése. Központi fűtésberendezés, kazán, füstcsövek stb. helyreállítása.
- *P18 helyiség északi része (kézi spájz)*. Egy válaszfal lebontása, a benne lévő ajtó kibontása. 1 db 100×100 cm méretű ablak és vasrác részére nyílás törése, boltozat létesítése, ablak és rács elhelyezése.
- *P19 helyiség (konyha)*. Közfal lebontása. A tűzhely lebontása. Egy vízvezetéki kagyló és két csap leszerelése. A zománcozott agyaglap falburkolat leszedése. Betonburkolat felvágása, helyére kerámialap burkolat kerül.
- *P20 helyiség (edény- és ruhaszoba)*. Puhafa padló javítása.
- *Egyéb*. A nedves falak szigetelése kaucsukaszfalttal, 15 cm-rel a padló alá. Fölösleges világítási és berendezési tárgyak leszerelése. Tisztítás.

Földszint:

- *F05 helyiség (cselédszoba)*. 1 db 90×220 cm méretű keresztajtó kibontása, a nyílás befalazása [csak az ajtót bontották ki]. Falikárpit leszedése.
- *F06 helyiség (illemhelyek)*. 1 db egyszárnyú (50×165 cm) külső-belső szárnyú

- klozetablak kibontása, nyílás befalazása. 1 db 115×225 cm méretű dupla ablak részére falkitörés, az ablak fölé erős boltív készítése, ablak elhelyezése. 1 db 115×225 cm belméretű ablak készítése. A klozet-helyiség kettérekesztése céljából közepén árnyékszék-rekesztő választófal létesítése [nem készült el]. A meglévő árnyékszék-választófal átalakítása az új árnyékszéki osztályhoz egy ajtó létesítésével a meglévő ajtóval megegyező kivitelben, a meglévő ajtónak a szükséghez képest való áthelyezésével. [Nem valósult meg.] 2 db nyílás kitörése 95×225 cm belvilágú ajtók számára, az ajtók elhelyezése, új boltív készítése. [Nem valósult meg.] 1 db 95×225 cm belvilágú ajtó kibontása, a nyílás befalazása. 1 db 95×225 cm belvilágú egyszárnyú ajtó készítése. Az F19 (toilette) helyiségben lebontott magas tartályú szabadon álló klozet felszerelése, javítása. [Nem készült el.] 1 db üvegfal. [Nem készült.] Fapadló.
- F07 helyiség (lakószoba). Egy ajtónyílás megnagyobbítása kétszárnyú ajtó elhelyezésével.
 - F08 helyiség (gyerekszoba). Egy 125×250 cm méretű kétszárnyú ajtó kibontása, a nyílás kétoldali befalazása. Egy ajtónyílás áttörése a fenti 125×250 cm belméretű kétszárnyú ajtó részére, új boltív készítése, a tok elhelyezése. [Az ajtót nem alakították át.]
 - F09 helyiség (gyerekszoba). 1 db 125×250 cm méretű kétszárnyú ajtó, bélés, díszes ajtókoronázás és díszkeret kibontása. Közfal lebontása. [Nem valósult meg.] 1 db cserépkályha szétszedése.
 - F10 helyiség (fürdőszoba). Az üvegfal lebontása. A fürdőkád, zuhany és csapok felszerelése, a vízvezetékcsövekkel együtt. 1 db 90×220 cm méretű keresztajtó, bélés és díszkeret lebontása és utána a nyílás kétoldali befalazása. [Nem valósult meg, de helyette az F09 és F11 felé behelyeztek egy-egy kétszárnyú ajtót.] Közfal lebontása. Burkolati lemezek leszedése a fürdőszobában. Keményfa padló létesítése. 1 kályha lebontása és újbóli felállítása.
 - F12 helyiség (hálószoba). 1 db 125×250 cm méretű kétszárnyú ajtó, bélés és díszkeret kibontása. A nyílás befalazása kétoldalt. 1 db 80×220 cm méretű kárpitajtó kibontása [csak a kárpitajtót bontották ki és falazták be], a nyílás befalazása mindkét oldalt. Egy 125×250 cm belméretű kétszárnyú ajtó részére falkitörés, egy meglévő ajtó elhelyezése, új boltív készítése. Kályha lebontása, a régi barokk kályha ideszállítása és felállítása.
 - F13–14 helyiség. Az F14 (szalon) helyiségben a homorúan gömbölyű falsarkok kifaragása. [Nem valósult meg.] 1 db kétszárnyú ajtó kibontása, a nyílás befalazása kétoldalt. [Nem valósult meg.] Az F13 (lakószoba) helyiségben egy kétszárnyú ajtó, bélés, díszes ajtókoronázás és díszkeret kibontása. A nyílás befalazása jobb és bal oldalt. [Nem valósult meg.]
 - F15 helyiség (téli kert, pálmaház, üvegpavilon). Az üvegtetőzet befestése világoszürke festékekkel.
 - F16 helyiség. 1 db 125×250 cm méretű kétszárnyú ajtó, bélés, díszes ajtókoronázás és díszkeret kibontása. A nyílás befalazása jobb és bal oldalt. [Nem valósult meg.]

- *F17 helyiség (ebédlő)*. 2 db 140×370 cm nagyságú nyílásnál a bélés és falborítás, díszkeretek leszedése. A két nyílás befalazása jobb és bal oldalt. [Nem valósult meg.] A mennyezet alatti párkány alsó tagozatának javítása.
- *F18 helyiség (az úri szoba)*. Festés, a régi falkárpit leszedése.
- *F19 helyiség (toilette)*. 1 db magas tartályú klozet-felszerelés lebontása. 1 db piszoárkagyló leszerelése. 1 db vízvezetéki kagyló kibontása. Egy üvegfal elbontása. Egy fal lebontása. A falban lévő 90×220 cm nagyságú ajtó kibontása. Új választófal létesítése a folyosó felé régi téglából, az előbbi kibontott ajtó elhelyezésével. Ezen fal alá 1 db 270 cm hosszú vasgerenda elhelyezése. 1 db 80×220 cm méretű kárpitajtó kibontása a bélésborítással együtt, majd a nyílás befalazása. [Helyette falfülkét alakítottak ki.] 1 db (50×165 cm) külső-belső szárnyú klozetablak kibontása, nyílás befalazása. 1 db 115×225 cm belméretű dupla ablak részére falkitörés, az ablak fölé erős boltív készítése, ablak elhelyezése. 1 db 115×225 cm belméretű ablak készítése. A fűtőcsövek áthelyezése az új ablakkönyöklőbe. A klozet előterében a burkolati lemezek felszedése. Keményfa padló készítése vakpadlóval, vánkosfa és keményfa széklécek hozzáadásával, a meglévő padlóhoz hasonló kivitelben.
- *Egyéb*. A felesleges világítási, fűtés-berendezési tárgyak, csillár, lírák, fali karok stb., villamos szerelési tárgyak, csengők, sodronyok stb. leszerelése. Az összes helyiség felsúrolása, a keményfa padlók viasszal való beeresztése, fényezése, ablakok és egyéb belső épületrészek tisztítása.

Emelet és padlás:

A laboratóriumban a válaszfal lebontása, helyén a padozat helyreállítása. [Nem bontották le.] Egy ajtó kibontása. Egy fa spanyolfal lebontása. A mennyezeten gyalulatlan deszkázás. Ugyanerre mennyezetnádazás és vakolás. A folyosón az elmozdult márvány mozaiklapok helyreállítása, cementtel való kiöntése. Világítótestek elhelyezése, felszerelése. Az *E06* és *E09* (padlás) helyiségekben 4 db ferden húzó kémény elbontása. 16 db kéménytisztító ajtócska kibontása. 4 db elbontott kémény felfalazása. 4 db kémény-fedkőlap cementbetonból. A felszakított tetőszerkezet helyreállítása. Kéménybeszegés körben vasbádoggal. 85 folyóméter esőcsatorna elbontása. 11 db ereszcatorna-betorkoló cső elbontása, a nyílás befalazása, a facement tetőn lévő ereszcatornában levő nyílások befoltozása. 154 folyóméter ereszcatorna átjavítása. 2 db kibúvó ajtó helyreállítása. 8 db, összesen 100 folyóméter, 12 cm belvilágú új levezető, horganyzott vasbádoggal csatorna, összekötése az ereszcatornával, felszerelés. 12 folyóméter öntött vascső 12 cm belvilággal a lefolyó esővíz-csövekhez, a földben elvezető csatornába vezetéshez. Kb. 16 folyóméter 10 cm belvilágú cementbeton cső fektetése az épület körül az esővíz elvezetésére. Az üvegtetőzet át vizsgálása, javítása. A szobahelyiségek felsúrolása, a keményfa padlók viasszal való beeresztése, fényezése, ablakok és padlásterek tisztítása. [Csak a kémények átalakítása történt meg. A déli vendégszoba és kabinet közti falat megtartották.]

Egyéb:

- Az *F12 helyiségben (hálószoba)* a födém szerkezet elbontása. 55,8 m² vasbeton mennyezet készítése. 5 db 6,45 m hosszú vasgerenda elhelyezése falkitőrésel. 51,75 m², 16 cm magas földfeltöltés a padláson a vasbeton mennyezetre, fehérmészhabarcsba rakott téglalburkolattal. [Nem valósult meg.]
- 2 db 125×250 cm nagyságú kétszárnyú ajtó készítése a helyiségbe vezető ajtókhöz elzárható keresztvasrudakkal és erős lakattal ellátva. 2 db 100×220 cm nagyságú vasajtó (mint az előbb) készítése a padlásajtókhoz. 3 db ablakhoz az *F12 helyiségben* 120×240 cm nagyságú kétszárnyú, összehajtható vasspaletta-tábla felszerelése erős keresztrudakkal és elzárásra alkalmas patenlakattal. [Nem valósult meg.] A 3 db fenti ablaknál a fasspaletták elbontása. 18 db ablakhoz és ajtóhoz a fasspaletták leeresztéséhez erős vas keresztrudak alkalmazása elzárható lakatokkal. [Nem valósult meg.]
- 75 m² betonjárda készítése az épület körül kőszegéllyel.
- Az egész épület külső homlokzatának átjavítása: párkánytagozatok kijavítása, az összes lábazati kőlap újbóli finom szemcsézése, esetleg csiszolása, valamint az egész homlokzat színezése. Az udvar és kert rendezése, az összes ablak és ajtó újbóli átfestése.

December 10-én költségvetés készült a kicserélendő födém- és tetőgerendákról, valamint a velejáró mellékmunkálatokról: A téglalburkolat felszedése a padláson. A téglalburkolat alatt lévő feltöltés leszedése. A deszkaburkolat felszedése. Az új gerendák behúzása, a rossz gerendáknak felfekvési végüknek lefűrészelése és javítása. A régi deszkaburkolat 50%-ának újbóli befektetése. 50%-ban új deszkaburkolat befektetése. A téglalburkolat feltetése, a téglalburkolat alatti feltöltőanyag szétterítése, híg fehér mészhabarccsal kiöntve. Az alsó vakolat helyreállítása. A behúzott új gerendákhoz az alsó deszkaburkolat odaszögélése, a vakolat leverése sávonként. A csapos gerendafödém-szerkezet lebontása. 32 m² csapos gerendafödém helyére egyszerű borított gerendafödém-szerkezet készítése. 32 m² alsó nádazás és sima vakolás. A középtraktus tetőszerkezetének javítása, egyes gerendák kiváltása, új gerendák behúzása. Anyagszükséglet: kb. 20 m³ fűrészelt száraz fa és deszkaanyag. Az összes fafelület impregnálása, ill. bemázolása.

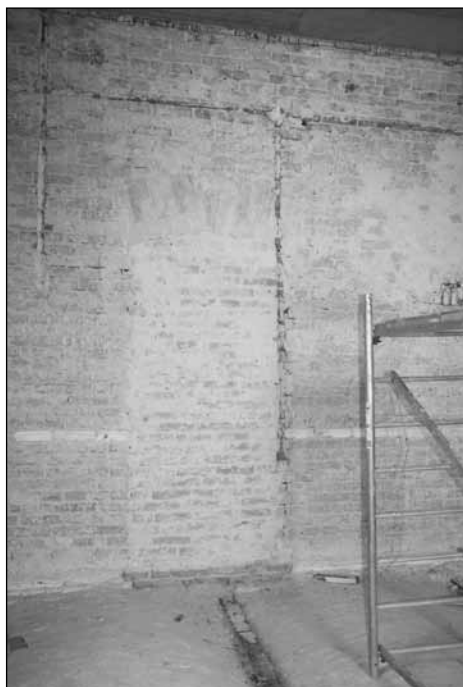
Az épület átalakítását így foglalhatjuk össze: A homlokzatokat érintő nyílászáró-átalakítás az északi oldalon, a portikusz két oldalán a leghangsúlyosabb. Az eddigi üres, sík felület egy-egy új ablakot kapott, ugyanakkor az oldalsó WC-ablakokat befalzták. Ezzel a hátsó kertrész felőli homlokzat is hangsúlyosabbá vált, a deák téri homlokzattal egyenértékű lett. A funkcióváltásból eredő átalakítás építészeti is emelte az épület értékét.

A pincében a P03 helyiség folyosóra nyíló árkádívét beszűkítették, benne ajtót helyeztek el. Ugyanakkor a pince két hosszanti folyosójáról elbontották a válaszfalakat, ezáltal a pince szellősebb és átláthatóbb lett. (4. kép) Ugyancsak itt a P12 helyiség eredeti, nagyméretű nyílását ajtóvá szűkítették, majd a helyiséget kettéválasztották.

A magasföldszint csak kisebb átalakításon esett át. A már említett illemhelyeket megszüntették a fürdőszobával együtt (F05, F10, F19). Helyükön kiállítótereket alakítottak



4. kép. Az egykori tüzelőraktár, majd borospince (P03) fala ideiglenesen visszabontva az 1890-es állapotra. Nemes András fotója, 2018.



5. kép. Építéskori szintjelölés az F10 helyiségben, az egykori ajtó helyén, melyet 1913-ban befalaztak, ezen a szintjelölés hiányzik. Nemes András fotója, 2018.

tak ki. A könyvtárszobából az egykori hálóba nyíló ajtót lefalazták (F11–12), az ételliftet (F20) megszüntették.

A tetőtérben két szembetűnő változás történt. A folyosóról a déli irányba helyezkedő padlás bejáratát áthelyezték, valamint a kéményeket átalakították. Nehéz eldönteni, hogy a déli vendégszoba és a mellette elhelyezkedő „cabinet” szétválasztása mikor történt meg. A tervekkel ellentétben eredetileg egy helyiségként épült meg. Ezt 2018 nyarán láthattuk, amikor az utólagos lefalazás kiderült.¹⁰ (5. kép)

A múzeum gyűjteményi anyagát 1911-ben kezdték meg a két múzeumi főőr, Kugler Alajos és Bunker János Rajnárd irányításával átköltöztetni a városházáról új otthonába. Az átköltözés 1912 nyarára fejeződött be. A termek berendezése és a tárgyak elhelyezése

¹⁰ Építéstechnikai érdekességként említjük. Az épület falai már álltak, vakolat még nem volt rajtuk. Ekkor a nyers téglafalra meszelésréteget húztak +1 m magasságban. Erre a fehér sávra jelölték be a szintvonalat, amelyet a mostani helyreállításakor újra megfigyelhettünk. Ahol nem volt ilyen fehér sáv, ott későbbi, 1890-et követő építéssel számolhatunk. Így volt ez a vendégszoba és a „cabinet” közt is.

több mint egy évet vett igénybe.¹¹ 1912. február 3-án jelentették a Régészeti Társulatnak, hogy az átalakítás befejeződött.¹²

1912 őszén megkezdték a kertrendezést. 1913 tavaszára és nyarára maradt a kerti lak átalakítása, a régi evangélikus sírkövek múzeumkertbe szállítása és felállítása, a Szent Mihály-templom külső falába falazott 13 katolikus sírkő átszállítása és felállítása, a városházán elhelyezett római sírkövek ideszállítása, a régi múzeum polgári szobájában álló barokk kályha lebontása és itteni felállítása, a régi múzeumbeli polgári szoba oldalfalainak lebontása és azok mennyezetként alkalmazása az új múzeum kocsmahelyiségében. Az üvegpavilonba szánták a természettudományi gyűjtemény egy részét. 1913 nyarára már csak két nagyobb munka maradt. Az egyik a kerti pavilon átalakítása volt, a másik pedig a báró Hungersbach-féle síremlék átszállítása. Mindkettővel Schármár Károly (1877–1946) soproni építész bízta meg.¹³ Előbbire 2000 korona rendkívüli segílyt adott a Főfelügyelőség, a munkákat 1914-ben végezték el.

A múzeumot 1913. október 5-én, 12 órakor a Múzeumok és Könyvtárak Országos Szövetségének Sopronban megtartott közgyűlése alkalmával nyitották meg. (6. kép) A földszinten négy szobát régészeti anyaggal rendeztek be, az ötödiket Sopron nagy alakjainak szentelték. Külön terme volt a már elhunyt soproni művészek festményeinek és külön terme a kortárs művészeknek is. A földszint kilencedik, egyben legnagyobb termében soproni polgári szobát rendeztek be. A tizedik helyiségben régi egyházi és polgári ruhákat állítottak ki. A lépcsőházba kerültek a soproni millenniumi bandérium, a hajdani éjjeliőrök és rendőrök emléktárgyai, a folyosókon fegyvereket és a lövész egyesület cél tábláit állították ki. Az emeleten három paraszti enteriőr kapott helyet eredeti berendezéssel (egy ágfalvi német szoba és konyha, egy kapuvári magyar és egy szarvkői horvát szoba). Az alagsorban a néprajzi gyűjtemény mellett négy teljesen felszerelt műhely (posztós, asztalos, kovács, fazekas) helyeztek el, valamint egy falusi (harkai) kocsmahelyiséget.¹⁴

¹¹ Soproni Napló, 1913. XVII. évf. 229. sz. okt. 5. 2. A 26 db vasszerkezetű üveg tárolószekrényt Hoffmann Rezső készítette. A későbbiekben sajnálatosnak bizonyult, hogy a légfűtést leszerelték. A Soproni Liszt Ferenc Múzeum és kiállításai. Összeállította: *Domonkos Ottó – Környei Attila – Nováki Gyula*. Győr, 1966. 15.

¹² Fennmaradt egy kimutatás az 1910–1911 között foglalkoztatott vállalkozókról. Közülük a teljesesség igénye nélkül az alábbiakat közöljük: Neuberger Ernő kőműves, Boór Gusztáv ács, Sonnleitner Mihály és Heretelndy N. tetőfedők, Trogmayer Gyula bádogos, Bergmann Ernő és ifj. Weidinger István asztalos, Neubauer János és Bergmann Adolf lakatos, Sterbenz Károly szobafestő-mázoló, Karner Mátyás üveges, Fasching és Nagelreiter kőfaragó, Trogmayer Rezső szerelő, Steinbach Károly kályhás, Pinteritsch Sándor kárpitos, Trogmayer Károly kefekötő. Facement tető: Menzel K. C., Pozsony. Vasáruk szállítása: Schleiffer Richárd. Gázberendezés: Soproni Világítási és Erőátviteli Rt. Vízvezeték-berendezés: Soproni Vízmű. Művezetés: Knöbl Pál. SoM, Régi múzeumi iratok.

¹³ Bünker elszámolásai a Főfelügyelőség részére, 1913. SoM, Régi múzeumi iratok.

¹⁴ *Domonkos Ottó – Környei Attila*: i. m. 21.; Soproni Napló, 1913. XVII. évf. 229. sz. okt. 5. 2. Egy kimutatás szerint 1910–1913 között összesen 50 644 korona 51 fillért költöttek a múzeum építésére és berendezésére. SoM, Régi múzeumi iratok, Bünker elszámolásai a Főfelügyelőség részére, 1914.



6. kép. Az újonnan nyílt múzeumépület, a kultúrpalota.¹⁵ A homlokzaton látható a két új ablak a földszinten és kettő az alagsorban. A bejárat elé Justitia és Janus szobra került, a régi városháza homlokzatáról.

A két világháború közötti időszak változásai

1918 októberében, a forradalmi események miatt a múzeumot bezárták a látogatók elől. A kommunista diktatúra idején, 1919. április 3-án államosították az intézményt.¹⁶ A Tanácsköztársaság alatt a múzeum szerencsére nem szenvedett kárt, gyűjteményeit nem bántották.¹⁷ Maga az épület 1922-re az elmaradt tatarozások miatt rossz állapotba jutott: esővíz szivárgott be a tetőn, az üvegpavilon pedig teljesen szétrepedezett. A tatarozáshoz szükséges összeget úgy tudták csak biztosítani, hogy 1923. február 22-én a múzeum a Régészeti Társulattól – Thurner Mihály polgármester megmentő gondoskodásának köszönhetően – Sopron város tulajdonába és fenntartásába ment át („*Sopron szab. kir. város múzeuma*”). Még ez év tavaszán megkezdődött a város pénzén a tatarozás, amely nyárra fejeződött be. A múzeumbelsőt alaposan kijavították. A nagyközönség előtt augusztus 20-án nyílt meg a közgyűjtemény.¹⁸

¹⁵ Vasárnap Újság, 1913. 60. évf. 41. sz. okt. 12. címlap.

¹⁶ SoM, Ikt. ügyv. ir. 19/1919.

¹⁷ SoM, Ikt. ügyv. ir. 1/1920. Jelentés, 1919. évről.

¹⁸ SoM, Ikt. ügyv. ir. 20/1923. Jelentés, 1922–1923. évről.



7. kép. Az átrium (F04) Tóth István 1887-ben alkotott, és A haldokló gladiátor címet viselő gipszszobrával. Diebold Károly fotója, 1940 körül (SoM, Fotótár, Diebold-album)

A két világháború közötti időszakot a folyamatos beázások, időleges javítások, helyszűke és pénzhiány jellemezte. 1925-ben külső tatarozást végeztek.¹⁹ 1928–1929-ben bevezették a villanyvilágítást a múzeum mind a 28 helyiségébe.²⁰ Lauringer Ernő intézményvezetőnek (múzeumi igazgatóőr) 1938-ra sikerült elérnie, hogy az épületet átfogóan felújítsák. Ebben az évben nagy volumenű külső tatarozásra került sor. A munkálatok miatt az intézmény nem volt látogatható. Az erősen hulló régi vakolatot tégláig teljesen leverték, helyébe új nemesvakolatot raktak. Az alsorsori helyiségeket szigetelték. A terméskő-részleteket legyalulták, a silány anyagból készült urna-díszeket és füzérvégződésekkel terméskőből újrafaragták. A tetőzetet is alaposan átalakították. Feltűnően költséges volt az üvegpavilon rendbehozatala, melyet újra kellett üvegezni, kupoláját pedig vörösrézrel fedték be.²¹ Megújították a díszterem földemét is.²²

¹⁹ SoM, Régi múzeumi iratok, Jelentés az 1925. évről.

²⁰ 1929-ben a tavaszi hóolvadás az épületet több helyen súlyosan megrongálta, a tatarozási munkák sok időt vettek igénybe. SoM, Régi múzeumi iratok, Jelentés, 1928. és 1929. évről.

²¹ SoM, Régi múzeumi iratok, Jelentés az 1938. évről.

²² Közreműködtek: Füredi Oszkár és Moravetz Ferenc kőművesek, Baumann Béla kőfaragó, Lichtl Henrik ács, Trogmayer Mihály bádogos, Szakál Béla mázoló, Riedl Ferenc és Jandl Antal tetőfedők, Czigány István



8. kép. A dombon álló kerti pavilon (filagória). Diebold Károly fotója, 1935 (SoM, Fotótár 24641).
A romokat 1949-ben bontották le.

Lauringer Ernő 1944-ben a múzeum fejlesztésére vonatkozó javaslatot terjesztett elő a polgármesternek. Az üvegpavilon lebontását kezdeményezte, mint oda nem illő építményt. A múzeumkert átfogó rendezésére, beépítésére is kidolgozta elképzelését. A leírás és a terv ismeretében azt mondhatjuk, szerencsére nem valósult meg.²³

A II. világháborútól napjainkig

Az 1944. december 6-i bombázáskor a főépületet ugyan nem érte találat, de közelében bombák csapódtak be. Az ablakok becsukott fatáblái ugyan felfogták és csökkentették a légnyomás erejét, de az ablaküvegek, üvegajtók csaknem mind kitörték, több fatábla is széthasadt, a közfalak megrongálódtak. A tárlók és bútorok kimozdultak a helyükből, üvegezett ajtóik és oldalaik részben tönkrementek. Az átrium és az üvegpavilon oldalának

lakatos, Matuschek Rezső és Fleischhacker Vilmos üvegesek. MNL GyMSMSL, IV. 1404 Sopron Város Polgármesteri Hivatalának iratai, IV. 11. Múzeumi ügyek, 1942.

²³ SoM, Ikt. ügy. ir. 5/1944. Lauringer már 1935-ben is szerette volna elérni, hogy az üvegpavilont lebontsák, helyén pedig a csonka sarkot az épülettel összhangban kiépítsék. SoM, Ikt. ügy. ir. 39/1935.

üvegei csaknem mind betörték. Az átriumba szabadon beesett az eső és a kőpadlón megállva felgyülemlt. A szétrepülő darabok és szilánkok egyes tárgyakban kárt okoztak, némelyek szét is törtek. A kerti lak közvetlen közelében becsapódott bomba az ott elhelyezett természettudományi gyűjteményt (kitömött állatok, ásványok) szinte teljesen elpusztította. Az óvintézkedéseknek köszönhetően a nagyobb értékek és a leltárkönyvek biztonságos helyen vészték át az időszakot. Lassan, de megkezdtek a romeltakarítást.²⁴ Téglával és deszkával fedték be az ablak- és ajtónyílásokat. Az 1945. március 4-i és a 29-i bombatámadásban az összetákoltt ablaktáblák és szükségajtók ismét megsérültek.

Egy 1945. október 15-én készített műszaki leírás szerint az épület előző állapotához képest – a tetőzet, főhomlokzat, falak, kémény és tűzfal, mennyezetek, eresz- és lefolyócsatornák, ajtók és ablakok, valamint az átrium üvegteteje tekintetében – 40%-os kárt szenvedett. Az üvegtető 95%-ban károsodott.²⁵ (8. kép)

A háborús károk megszüntetése, az épület használhatóvá tétele – Csatkai Endre igazgató főőr vezetése mellett – egészen 1950-ig elhúzódott. 1947. június 28-án – a vidéki múzeumok közül elsőként ünnepélyes keretek között megnyílt a soproni múzeum. (A megnyitó – tekintve, hogy az újjáépítés teljesen nem fejeződött be – szűk körű volt.)²⁶ A természettudományi anyag kivételével a múzeumi anyag nagy része átvészelt a pusztulást, így már az új ideológia megkövetelte szempontok szerint alakíthatták ki az új kiállítást. (9. kép)

A múzeumot 1951. január 1-jei hatállyal államosították, neve Liszt Ferenc Múzeum lett. 1962-ben állami kezelésből a megyei tanács kezelésébe került át, a Győr-Sopron Megyei Múzeumi Szervezet tagintézménye lett. 1952-ben, 1962-ben²⁷ és 1964–1965-ben átrendezték a kiállításokat. Az utóbbi alkalmat megelőzően az épület központi fűtést kapott.²⁸ Ezt követően a szükséges karbantartások, átrendezések kivételével az épület nem változott. Műszaki állapota a folyamatos beázások miatt nem javult, a tetőszerkezet gerendái több helyütt elkorhadtak. A javítást a kilencvenes években végezték csak el. Közben, 1983–1984 fordulóján a villanyvezeték-hálózatot is korszerűsítették.²⁹

²⁴ SoM, Ikt. ügyv. ir. 233/1944, 234/1944, 26/1945.

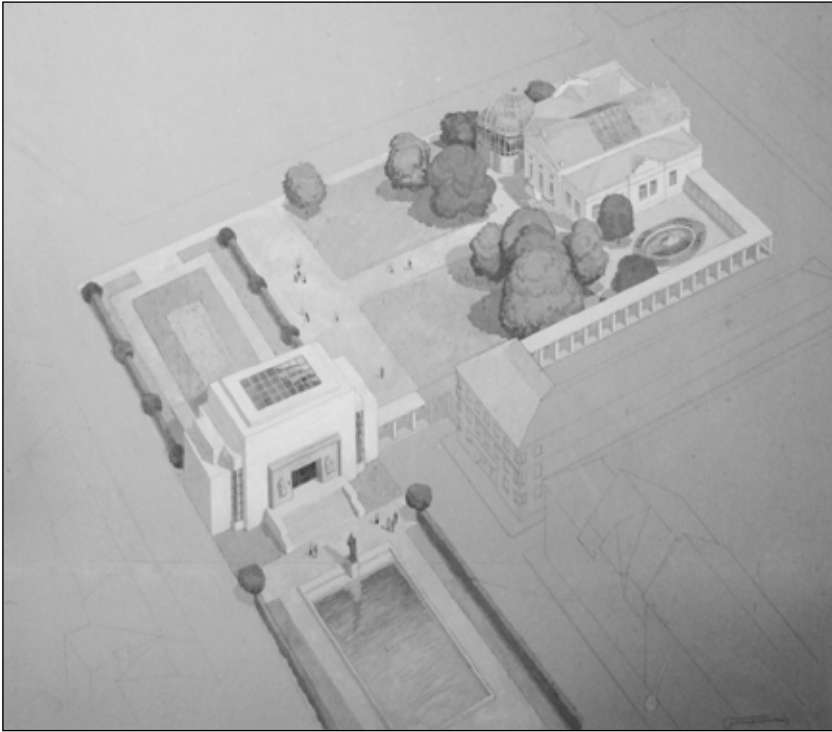
²⁵ SoM, Ikt. ügyv. ir. 183/1945. A gyűjteményi anyag 5,2%-a pusztult el, vagy tűnt el lopás következtében. Főleg a néprajzi anyagot és az éremtárat érte veszteség. SoM, Ikt. ügyv. ir. 234/1945, 2/1946, 29/1946 (Jelentés, 1945. évről).

²⁶ Az újjáépítést a VKM (4000 Ft), a Közgyűjtemények Főfelügyelősége (6000 Ft) és Sopron város (17 000 Ft) finanszírozta. A főépület rendbehozatala és átrendezése összesen 29 076 Ft 85 f-be került. SoM, Ikt. ügyv. ir. 87/1947 (Jelentés, 1947. évről). 1947-ben felmerült a pavilon lebontása és helyén az épület sarkának kiegészítése. Végül az olcsóbb helyreállítást választották, addig is az üvegházát ideiglenesen lefalazták. A pavilont 1948–1949-ben újjáépítették. SoM, Ikt. ügyv. ir. 115/1947, 152/1947, 161/1947, 354/1947, 138/1948, 442/1948, 362/1949, 419/1949, 467a/1949. és SoM HA 1460 (Jelentés, 1948. évről).

²⁷ SoM HA 1461 (A Soproni Liszt Ferenc Múzeum története 1951–1953.); SoM HA 1469 (Jelentés, 1962. évről); A Liszt Ferenc Múzeum működése 1962-ben. In: Soproni Szemle 17. (1963/2) 183–184.

²⁸ *Környei Attila*: A Liszt Ferenc Múzeum 1965. évi munkája. In: Soproni Szemle 20. (1966/3) 269.

²⁹ SoM HA 1438 (Jelentés, 1983. évről); SoM HA 1440 (Jelentés, 1984. évről).



9. kép. A Deák tér lezárása kiállítási csarnokkal kapcsolatban, a Múzeum tér kialakításával. Füredi Oszkár (1890–1978) meg nem valósult terve, 1948. Átfestette: Ágoston Ernő (SoM, Kp.60.2.1)

1987-ben elköltözött az épületből az igazgatóság, a helytörténeti, valamint a képző- és iparművészeti gyűjtemény, a múzeum könyvtára (a néprajzi anyagot kivéve) a Stornoházba került. 1989. október 22-én nyílt meg az épületben az új néprajzi kiállítás „Kézművesség – Népművészet” címmel. Az új kiállítást nem előzte meg átfogó épületfelújítás, ezért a már rendszeressé vált beázások miatt 1991-ben részleges födémcserét kellett elvégezni az épületen.³⁰ Ezt követően a héjazatot is cserélni kellett.

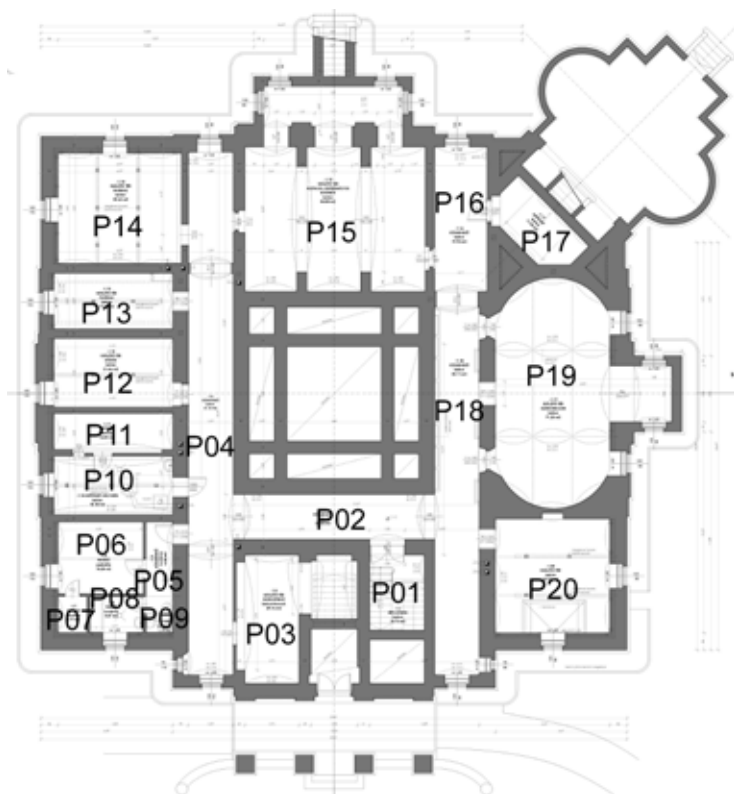
Az épületet 2006-ban életveszélyesnek minősítették, a kiállítást bezárták. Hamarosan a gyűjtemények is elköltöztek ideiglenes raktárakba. A felújítás 2007-ben elkezdődött, majd csakhamar félbeszakadt.³¹ Az épület 2007-től egészen 2018 májusáig Csipkerózsika-álmát aludta, ekkor elkezdődött az átfogó épületrekonstrukció.

³⁰ Domonkos – Környei: i. m. 35.

³¹ Az épület bezárásának idejére elkészült a parkban a barokk sírkögyűjtemény rekonstrukciója, mely 1993-ban kezdődött és 2006-ra fejeződött be. A sírkövek felállítása az új hordozófalra 2007-ben történt. Ünneplés átadása 2007. szeptember 15-én volt.

Függelék

Az épület mai helyiségkiosztása Az egyes helyiségek funkciójának változása, 1890–1989

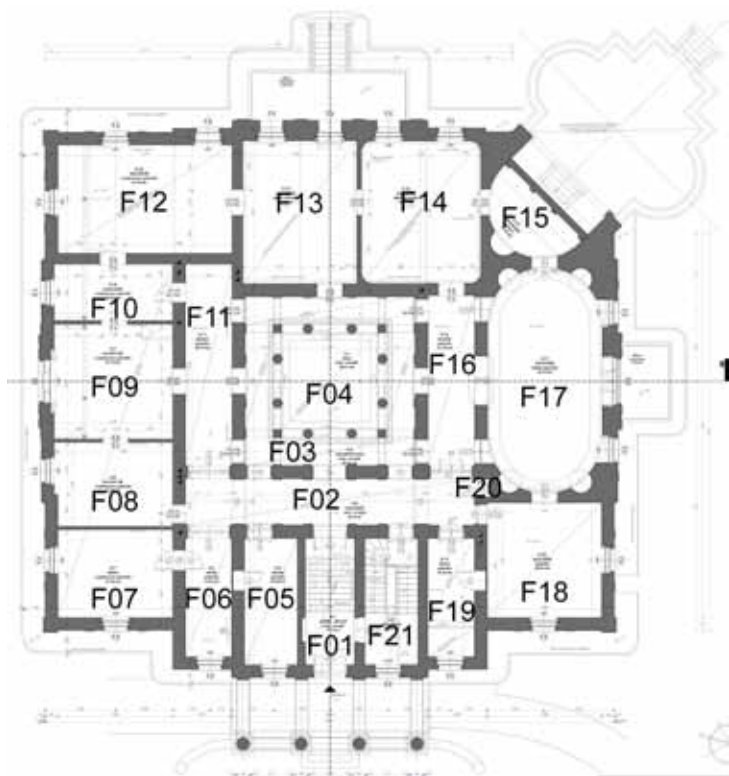


10. kép. Az alagsor (pince)

Alagsor (pince)

ma	1890	1913	1938-1939	1950-es évek	1965	1989
P01	lépcsőház	lépcsőház	lépcsőház	lépcsőház	lépcsőház	lépcsőház
P02	folyosó	folyosó	folyosó	folyosó	folyosó	folyosó
P03	fás- és szenes-pince	fásszín	soproni bor-pince	borospince	borospince	borospince
P04	folyosó része	folyosó része	folyosó része	folyosó	közlekedő	kerámia, cégérek

P05	spájz	posztós- műhely	takácsműhely	takácsműhely	közlekedő	közlekedő
P06					hivatalsegéd	pihenő
P07					kamra	raktár
P08					fürdő	fürdő
P09					WC	WC
P10	szakácsnő- szobája	asztalos- műhely	asztalosműhely	???	kazánház	gépezet he- lyiség
P11	mosókonyha	kovács- műhely	kovácsműhely	kovácsműhely	kazánház	műhely
P12					széntároló	kádárműhely
P13	vasalószoba	fazekas- műhely	gerencsér- műhely	fazekasműhely	fazekasműhely	fazekasműhely
P14	szolgáló szobája	falusi kocsma	harkai kocsma	harkai kocsma	harkai kocsma	harkai kocsma
P15	gyümölcs- és palackpince	néprajzi osztály	új lapidarium	lapidarium	raktár	asztalos, eszter- gályos, bogárnár
P16	fűtőhelyiség	folyosó része	folyosó része	folyosó	közlekedő	ácsmesterség
P17	fűtőhelyiség	raktár	raktár	raktár	raktár	raktár
P18	északi része: kézi spájz	folyosó része	folyosó része	folyosó része	közlekedő	kőfaragó, la- katos
P19	konyha	lapidarium	régi lapidarium	lapidarium	raktár	csapodi száraz- malom
P20	edény- és ruha- szoba	lapidarium	néprajzi helyiség	???	kovácsműhely	kovács-lakatos

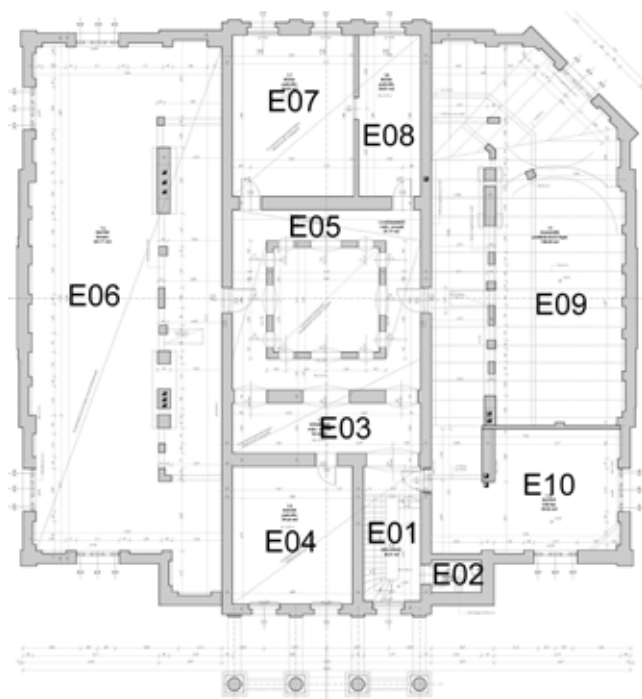


11. kép. A földszint

Földszint

ma	1890	1913	1938-1939	1950-es évek	1965	1989
F01	előtér lépcső	előtér lépcső	előtér lépcső	előtér lépcső	előtér lépcső	előtér lépcső
F02	folyosó	folyosó	folyosó	folyosó	folyosó	folyosó
F03	átrium folyosója	átrium folyosója	átrium folyosója	átrium folyosója	átrium folyosója	átrium folyosója
F04	átrium	oszlopcsarnok	oszlopcsarnok	oszlopcsarnok	aula – alkalmi kiállítóhely	előcsarnok
F05	szolgáló szobája	laboratórium	iroda	iroda	teremőrök szobája	raktár
F06	illemhelyek	a régi Sopron képbén	régiségtá-ri előszoba (városképek)	régiségtá-ri előszoba (városképek)	adminisztráció	iroda
F07	lakószoba	kő-, bronz- és régebbi vaskor (Hallstatt)	őskori anyag	őskori anyag	igazgatói iroda	dolgozószoba

F08	gyerekszoba	újabb vaskor (La Tène)	őskori anyag	őskori anyag	17. század	népművészet- kézművesség
F09	gyerekszoba	római kor	római terem	római terem	17. sz. pol- gári élet és lakáskultúra	takács
F10	fürdőszoba	közép- és újkor	népvándorlás-, közép- és újkor	népvándorlás-, közép- és újkor	18. sz. jobbágy- ság, Esterházyak, Haydn	képfestő
F11	előszoba és gardrobe	könyvtár	szakkönyvtár	szakkönyvtár	raktár-irattár	raktár
F12	hálószoba	soproni nagyok díszterme	díszterem	egyházi és főúri barokk művészet	18. sz. polgári életmód	posztós - posz- tónyíró
F13	lakószoba	soproni művészek dísz- terme (képtár 1)	képtár	polgári barokk	barokk egyház- művészet	szabó- gombkötő- var- róasszonyok
F14	szalon	soproni művészek dísz- terme (képtár 2)	empire-bieder- meier szoba	empire-bieder- meier szoba	biedermeier enteriőr, Liszt, zene, színház	csizmadia-kala- pos-kesztyűs
F15	télikert (pálmaház, üvegpavilon)	természetrajzi osztály (ásvá- nyok és kövü- letek)	kerámia-terem	kerámia-terem	átjáró: Széchenyi István, pavilon: kályhák	átjáróban: kötés-horgolás
F16	iroda	természetrajzi osztály	kerámia-terem előszobája	kerámia-terem előszobája	1919-től 1960-as évekig	raktár
F17	ebédlő	természetrajzi osztály (állattár)	céhemlékek	céhemlékek	19. sz. 1919-ig	népviséletek
F18	úr szobája	soproni polgári szoba	barokk-rokokó szoba	soproni nagyok emlékei	dolgozószoba	höveji hímzés
F19	toilette	ruhatár (régi ruhák, hímzés, gombkötés)	Széchenyi-em- lékszoba	dolgozószoba	dolgozószoba	fototár
F20	étellift	???	???	mosdó	mosdó	mosdó
F21	lépcsőház	lépcsőház	lépcsőház	lépcsőház	lépcsőház	lépcsőház



12. kép. Az emelet (padlástér)

Emelet (padlástér)

ma	1890	1913	1938-1939	1950-es évek	1965	1989
E01	lépcsőház	lépcsőház	lépcsőház	lépcsőház	lépcsőház	lépcsőház
E02	illemhely	illemhely	WC	WC	WC	WC
E03	folyosó	folyosó	folyosó	folyosó	folyosó	folyosó
E04	vendégszoba	kapuvári magyar szoba	kapuvári magyar szoba	könyvtár	könyvtár	kerámiaraktár
E05	folyosó	folyosó	folyosó	folyosó	néprajzi kiállítás	könyvraktár
E06	padlás	padlás	nagy padlás	raktár	raktár	raktár
E07	vendégszoba	ágfalvi német szoba és konyha	ágfalvi német szoba és konyha	kapuvári magyar szoba	kapuvári magyar szoba	dolgozószoba
E08	kabinet	szarvkői horvát szoba	szarvkői horvát szoba	szarvkői horvát szoba	szarvkői horvát szoba	dolgozószoba
E09	padlás	padlás	padlás	raktár	raktár	raktár
E10	padlás	padlás	padlás	ágfalvi német szoba és konyha	ágfalvi német szoba és konyha	bútorraktár