

ÉVFORDULÓK NYOMÁBAN

TÖMÖRDI MÁTÉ | A Petőházi Cukorgyár 130 éve

A 130 éve alapított, 2008-ban bezárt petőházi cukorgyár története Sopron és környéke ipartörténetének egyik legfontosabb fejezete. A soproni cukorfinomító a fiumei után a második magyar cukorfinomítóként létesült 1794-ben. Az európai finomítók ebben az időben még Amerikában és a különböző európai országok gyarmatain termelt cukornádból kinyert barna színű nyerscukor további feldolgozásával állították elő a fehér cukrot. Ez ma is így történik. A napóleoni háborúk idején a kontinentális zárlat hatására nehezen elérhető lett a nyersanyag, ezért Európa szerte a fehér répából kinyert cukor előállítására kezdett teret hódítani, s ez a folyamat hazánkat sem kerülte el. Így nem előzmények nélküli a gyár alapításkor a répatermesztési kultúra környékbeli megléte sem. A reformkori 63 manufakturális cukorgyártó üzem (így az Eszterházán működő is), a szabadságharc kirobbanásáig nagyjából nem bizonyult gazdaságosnak és tönkrement, bezárt. A manufakturális kereteken túllépő, a mai gyári értelemben vett termelő cukorgyártó nagyüzemek kialakulása a régióban 1850-től kezdődött a félszerfalvi (Hirm, Ausztria), majd a czinfalvi (Siegendorf, Ausztria) (1852) gyár létesítésével, és a köhidai, nagycenki, sajtoskáli gyárak alapításával (1854) folytatódott. Majd egy rövid felfutási idő után bonyolult tőke-összefonódások révén tovább fejlődött a büki és csepregi gyár belépésével (1867), s a petőházi gyár 1880-as beüzemelésével fejeződött be.¹

A gyáralapítás és az első évtizedek

A petőházi gyáralapítást a Sopron melletti köhídnál (azaz Sopronköhidánál) Carstanjen G. és társa, Liedenfrost Károly által létesített jogelőd köhidai cukorgyár (1854–1879) répacukorgyártó tevékenysége alapozta meg. Ehhez a gyárhoz azonban a laza, vizenyős talajviszonyok miatt a korabeli vasútépítési konjunktúra ellenére sem sikerült vasúti csatlakozást kiépíteni, a monokultúras gazdálkodás viszonyai között a talajok kimerültek, távolabbi répaterületek bekapcsolása szállítási nehézségek miatt lehetetlenné vált. A tulajdonosok, Offerman Theodor és társa a már meglévő gyárak szorító gyűrűjéből kitorve új, gyáráépítésre ideális területet kerestek.

Petőháza sok szempontból ideális hely volt egy cukorgyár létesítésére. A Győr-Sopron vasútvonal a község mellett haladt el, csak 3 km-re volt az eszterházai vasútállomás. A munkaerő a sűrű településszerkezetnek köszönhetően bőven biztosított volt, az Ikva patak az Arany patakkal

¹ Hadarits Géza – Lovas Gyula (szerk.): A Petőházi Cukorgyár száz éve. Petőháza, 1981.

megtáplálva elegendő vizet szállított a répa tisztításához, a környező terület – a nagykiterjedésű Esterházy hitbizomány területébe épülve – répatermesztésre kiválóan alkalmasnak bizonyult. Jelentős termelési körzetben a Hanság, a Fertőmellék, később a Rábaköz és a megszűnő Moson megyei gyárak répatermesztésre kiemelkedően jó termőterülete adott nagyon jó gazdasági lehetőséget az új létesítmény számára.

A leendő gyár területén lévő kisparcellák (1878-ig részben titokban) történt felvásárlása után 1879 őszén elkészült a vasútvonalból a gyárba vezető iparvágány, és a 37. őrháznál „Eszterháza Gyár”, majd „Petőháza Gyár” néven megállóhely létesült. Itt kezdte meg az Offermann Theodor és társai cég a cukorgyár építését, melyet Schneider Márton fiatal építőmester 1879 októberére fejezett be. A vállalat közkereseti társaságként kezdte meg működését, de még 1880-ban 700 000 forint törzstőkével betéti társasággá (Petőházer-Rübenzuckerfabrik Th. Offermann & Co.) alakult. A részvényesek között egyetlen magyar név, a nagylózsi földbirtokos Solymossy László (majd fia Ödön) szerepelt.²

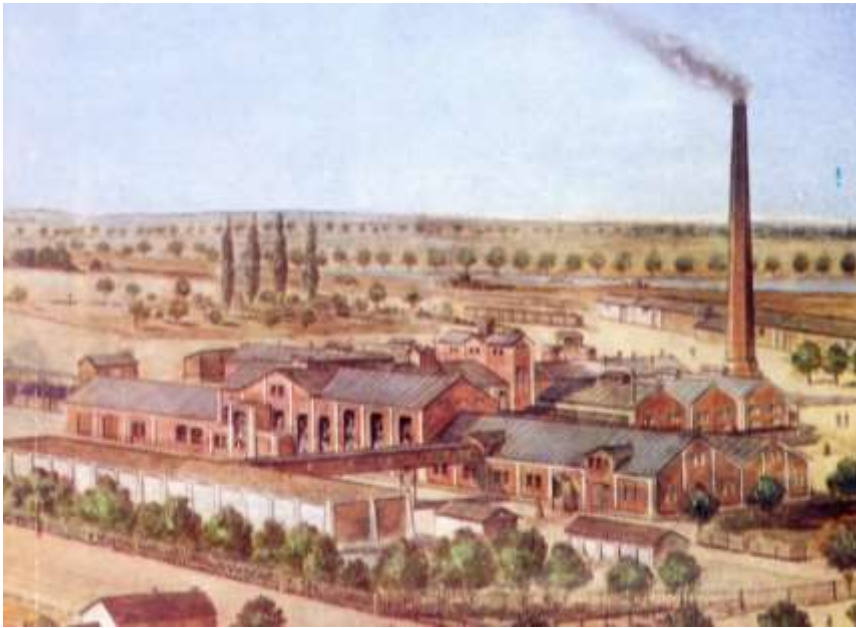
A petőházi nyerscukorgyárat és finomítót a bezárt köhidi gyár gépeivel rendezték be. Az új, modern gyár üzembevétele korszerű beruházásokat és a köhida gyárhoz képest üzemnagyobbítást is jelentett. Wiener Moskó az új gyárüzem indítását így mutatta be: „A petőházi nyerscukorgyárat és finomítót (...) a beszüntetett köhida gyár gépeivel rendezték be. Az átköltözéssel kiterjedt új beruházásokat és üzemnagyobbításokat kötöttek össze. Az új berendezési tárgyakat a prágai Márky, Bromowski és Schultz cég szállította. A gőzerőt 9 gőzkazán szolgáltatta, 1125 m² fűtőfelülettel, és 9 gőzgép 167 lóerővel. A gyár mindjárt eleinte lúgzással,³ háromszoros telítéssel és osmose⁴ mellett dolgozott. A lúgzási telepek űrmértéke 90,15 hl volt...”⁵

² Petőházi gyári irattár, jelzet nélkül.

³ Ellenáramú extrakciós, vagy közismerten diffúziós, cukorkinyerő eljárás.

⁴ A gyártás végi cukortartalmú szörpből történő fehér-cukor-kinyerési eljárás.

⁵ Wiener Moskó: A magyar cukoripar fejlődése. 1–2 kötet. Adalék a mezőgazdasági ipar múltja, jelene és jövőjéhez. Budapest, 1902.



1. kép: A petőházi cukorgyár 1896-ban

A petőházi gyár első üzemében a feldolgozott répa mennyisége háromszorosan haladta meg a köhidai gyár legmagasabb teljesítményét. 1880-ban 300 000 mázsa répát dolgozott fel. Az 1883–84-es idényben a feldolgozott répa 325 265,5 mázsa volt. Ebben az évben erőtejes volt Ausztriában, Németországban a túltermelés, ezáltal leestek az árak. Összehasonlításképpen, ugyanebben az évben a csepregi gyárban 205 000 mázsa, a nagycenki gyárban 94 056 mázsa, a büki gyárban 102 596,94 mázsa, a sajtoskáli gyárban 63 817,15 mázsa volt a feldolgozott nyersanyag mennyisége. 1893-ig a gyárban centrifugák segítségével I. osztályos darabos pilécukrot, azaz fogyasztási cukrot, szabálytalan alakú töredék fehérárut gyártottak. A 25–27 000 mázsa külföldön is elismert minőségű termék mellett 8–10 000 mázsa nyerscukor előállítására is sor került.

A kezdetekkor az üzemi időszakban 450–480 férfi, 250–350 nő és 80–150 gyermek kapott munkát, nyáron 50–150 férfi, 5–15 nő és 3–20 gyermek dolgozott. A vezetést hat hivatalnok látta el, 480–3000 forint évi fizetéssel.

Hamarosan 14 darab 45 hl-es lúgzótartállyal, Rillieux-Lexa lepárló készülékekkel fejlesztették a technológiát, bevezették a villamos világítást. A mintegy 206 000 forint értékű felújítás után (1893-tól csontszûrés nélkül dolgoztak) a termék mennyisége 4000 mázsa pilé és 74 000 mázsa fehércukor lett. 1899-ben a régi gőzkazánokat a brünni gyárból származó hat új Fairbairn kazánnal váltották ki, de üzemelt mellette Dupuy kazán, összességében 1388,6 m² fűtőfelülettel. Egy mosódob, 3 répavágó, egy 14 edényes lúgzótelep (910 hl), 6

tisztító kazán, 10 telítő készülék szolgálta a termelést, a bepárló állomáson Wellner-Jelinek- és Róbert-féle bepárlók üzemeltek (1409 m² fűtőfelülettel). Kristályosításra két, egyenként 140 m²-es vákuumkészülék szolgált, a cukorkimerítést osmose-telep végezte. 1900-ra a feldolgozott répa mennyisége több mint kétszeresére, 250 000-ről 600 000 mázsara emelkedett, a gyárba szállított répaért 2,16 koronát fizettek mázsánként. Ehhez a répamennyiséghez közel 70 000 mázsa köszénre 6000 mázsa pirszenre volt szükség.

A raktárakat a cukortermelés növekedése miatt két emelettel bővítették. A cukortermék főképp Angliában kelt el, a mintegy 20 000 mázsa adómentes szörpöt szeszgyáraknak értékesítették.⁶ Kampányban 350 férfi 30 női napszámos dolgozott, a férfiak napi bére 180, a nőké 90 fillér volt, egész éven át pedig 9 segédmunkás 13 főmunkás és 11 tisztviselő volt alkalmazva. Alkalmaztak még 21 kézművest és 4 szolgát. A gyárnak önálló betegsegélyző pénztára volt, amelybe a munkások keresetük 1 %-át tartoztak befizetni. A cukorfőző szakemberek kezdetben – magasabb fizetésért – csehek voltak, akik féltékenyen őrizték tudományukat, a szemzési munkát hosszú ideig függönnyel eltakarva végezték. A gyár szolgálati lakásokat biztosított nekik, de lakások épültek a gyári tisztviselők és a dolgozók, valamint a fináncok részére is. A gyári szakmunkások kifizethető kölcsönre családi házakat építettek. A gyár a többi cukorgyárhoz hasonlóan korszerű gazdaságot működtetett, ahol állattartás és tejtermelés folyt.

A Kiscell-Nezsider vasútvonal építésekor a cukorgyár állásfoglalása döntötte el, a birtokában lévő részvények alapján, hogy a Győr-soproni vasútvonallal történő keresztezés helye Eszterháza állomás legyen.⁷ Ez a vasúti díjszabás befolyásolásán túlmenően lehetővé tette a Fertőzúg, majd folyamatosan a Celldömölk-Eszterháza vasútvonal melletti területek és a Rábaköz bekapcsolását a répatermesztésbe.

A tőkeerős környékbeli cukorgyárosok csoportja (Patzenhofer Konrád cinfalvi, Rothermann Rudolf félszerfalvi, Carstanjen Gusztáv köhidai, Lenck Sámuel és a Nagycenki Cukorgyár Rt.) már 1881-ben megvásárolta az addigi tulajdonos Drasche családtól a brennbergi szénbányát, és Brennbergi Kőszénbánya Rt. néven társaságot alapítottak. A bánya az ő kezükben volt 1928-ig. (1912-től a részvények többségét az Urikány-Zsilvölgyi Kőszénbánya Rt. szerezte meg.)⁸

Az ismétlődő gazdasági válságok a túltermelés és az adórendszer miatt leginkább veszélyeztetett iparágon belül a tőkeerős petőházi gyárat kevésbé érintették, a gazdasági hátteret a bécsi Schoeller bankház biztosította. A válság éveit alatt a termelés növekedett. Annak ellenére, hogy a Sopron megyei gyárak fizették a legmagasabb répaárat és munkabért, elkerülték a válság okozta

⁶ A Soproni Kereskedelmi és Iparkamara Statisztikai jelentései Sopron, 1893, 108.1, 1894, 100.1. 1896, 89.1.

⁷ Lovas Gyula: A Fertővidéki hév. SSz. 52. (1998), 30–43.

⁸ Faller Jenő: Sopron szénjogi szerződésai 1791–1946-ig, szénbányászatunk államosításáig. SSz. 9 (1955), 49–67.

termeléscsökkenést. Ez részben annak volt köszönhető, hogy gépi, technikai felszereltségük országosan is a legkorszerűbb volt, másrészt a körzetben termelt répa cukortartalma messze felülmúlta más körzetekből származó répaét.

Az 1911-es ún. rayon-megállapodás (répatermesztési körzet elosztás) 10 évre tisztázta a dunántúli cukorgyárak termeltetési területeit, valójában a petőházi érdekeket nem érintette. Saját körzetében a Hanság-csatorna környezetében folyó csatornaépítések, mocsaras területek lecsapolása után, mintegy 30 km-es szakaszon új területeket vonhatott be a répatermesztésbe. A hanyi répa beszállításában döntő szerep jutott az egyre bővülő gazdasági vasúthálózatnak, melynek jó példáját adta az Esterházy-hitbizomány gazdasági vasútja, amely közel egyidős volt a cukorgyárral. 1914-ben üzembe helyezték a petőházi gyárba vezető kisvasúti vonalat, amely 1925-ig csak lóvontatással közlekedett, majd gőzerőre illetve motorüzemre is engedélyezték. A gazdaságosabb, egyben biztonságosabb répaellátás érdekében a répa beszállítása mindinkább a vasút felé tolódott, a megye útjai jelentős igénybevételtől szabadultak meg.

1912. július 27-én a gyárat üzemeltető közkereseti társaság Petőházi Cukorgyár Rt. néven részvénytársasággá alakult. A 3 000 000 korona alaptőke 7500 db, egyenként 400 korona névleges értékű részvényből állt, melyből már 5506 db (73,3 %) a Schoeller érdekeltség kezébe került. A gyáralapító 13 tagú tulajdonosi kör négy tagra zsugorodott.

Átmeneti visszaesés után az 1912–13 üzemév ismét rekordot hozott. A világháború évei visszatükröződnek a petőházi gyár termelési adataiban is. A hiányzó munkaerőt nőekkel, majd orosz és szerb hadifoglyokkal pótolták, ez azonban nem jelentett egyenértékű munkaerőt a frontra vitt dolgozókkal.

Az 1920-as és 1930-as évek

A termelés még 1927-ben is csak a fele volt a háború előttinek, amiben szerepet játszott a megugrott az infláció is, ám a gyár nehézségeit leginkább a trianoni határvonalak meghúzása okozta. Jelentős répaerületek kerültek Ausztriához, különösen a boldogasszonyi bér gazdaság elcsatolása okozott érzékeny veszteséget. Félszerfalva és Cinfalva gyárainak Ausztriához kerülésével répaermelő területeik jelentős része Magyarországon maradt. Mivel a répa határon át történő szállítására nem volt mód, 1922-ben a vitás kérdések tisztázása érdekében csereszerződés jött létre a határon túlra eső tételek kicserélésére, amit a következő évben megismételtek, ill. további öt évre meghosszabbítottak. 1930-ban megtörtént a területek végleges cseréje, ezzel megszűnt a nehézkes kölcsönös elszámolás.

1920. október 11-én alaptőke emeléssel a részvények száma 17 500-ra emelkedett, ezzel új tőkecsoportok szereztek érdekeltséget Petőházán. Lassan

beindultak a korszerűsítések, 1920-tól homokcukor-⁹ 1922-től kockacukor-gyártás indult, majd megkezdődött a gyár villamosítása. 1929-től jelentős korszerűsítésekre került sor (nyomás alatti bepárlás, turbina, diffúziós edények beépítése, szeletszárítás, gőzkazánok, nyerscukor kavarók). A gazdasági világválság csak 1932–33-ban okozott visszaesést. 1935-ben újabb alaptőke emelésként 8000 részvénnyel emelkedett a részvények száma azért, hogy a Nagycenki Cukorgyárak Rt. részvénytöbbsége megszerezhető legyen. 1936. augusztus 8-án megtörtént a részvénytársaságok egyesülése, az új részvénytársaság a Petőházi és Nagycenki Cukorgyárak Részvénytársasága (Aktiengesellschaft der Petőhazer und Grosszinkendorfer Zuckerfabriken) nevet kapta. 1937-ben a tőketartalék terhére újabb alaptőke emelés történt, úgy hogy a 200 pengő névértékű részvények ezentúl 300 pengőt értek. Ez a 6 600 000 pengős alaptőke maradt a világháborúig, illetve egészen az állami tulajdonba vételig.



2. kép. A petőházi cukorgyár részvénye, 5000 P

Időközben a jobb, gazdaságosabb cukorkinyerés irányában történtek próbálkozások. 1929. december 6-án budapesti székhellyel, 1 000 000 pengő alaptőkével megalakult a Petőházi Melasz Értékesítő Rt. Az alapítók között Ács, Ercsi, Nagycenk, Hatvan, Sárvár, Sarkad, Georgia (Kaposvár, Mezőhegyes),

⁹ Centrifugált, ömlesztett (fehér) kristálycukor.

Szerencs, Selyp, Sarkad szerepelt. A részvénytársaság melasz¹⁰ Ca-szacharátos cukortalanító technológiát létesített Petőhá-zán, de fennállásának ideje alatt az alacsony cukorár lehetetlenné tette üzemeltetését. Az illetékek, kamatok, leírás költségei, a szabadalmi jogok az évek során felélték a társaság vagyonát, 1935-ben részvényeit Petőháza megvásárolta, majd 1937-ben a vállalkozás a berendezések használatba vétele nélkül felszámolásra került, értékesítését a Szovjetunióval folytatott tárgyalásoktól remélték.¹¹

Nagy lépést jelentett a nagyeceni berendezések felhasználásával az 1936–1937. évi nyersgyári, majd az 1937–1938. évi finomítói rekonstrukció, az új melegítők és a Láng turbina beszerelése. A közeli versenytárs nélkül maradt cukorgyárat a világháborúig egyenletes teljesítmény jellemezte, a legmagasabb átlagot 1943–1944-ben, 1995 tonna napi átlaggal érte el. Mivel az egyes gyárak által feldolgozható répamennyiség a világháborúk közötti időszakban meghatározott volt, a gyár a termelőivel, főleg a kisterme-lőkkel nem a termőterület nagyságára, hanem a répamennyiségre kötött szerződést, többletermés esetén az át nem vett répát az állatokkal etették fel. Az azonos répamennyiségeket a napi répafeldolgozás növelésével rövidebb kampányokban dolgozták fel, így október közepén technológiaiailag is érett répával kezdődtek a feldolgozási időszakok.

Magyarország háborúba lépésével a gyár termelését is katonai ellenőrzés alá vonták. Élére katonai parancsnokot neveztek ki, akinek a termelés folyamatosságának biztosítása volt a feladata. A behívásokkal meggyérült létszámot kiegészítő munkaerő-ként a közeli Bregenz-majorban lévő lengyel menekülttáborban élő férfiakkal pótolták. 1944 októberében szállítási problémák miatt nem érkezett elegendő répa és szükséges mennyiségű szén, az üzemet le kellett állítani. 1944 decemberében légítámadás érte a gyárat, de nagyobb kár nem történt, a sérült részeket a dolgozók gyorsan kijavították. A maradék nyersanyag feldolgozására a rendkívüli módon megromlott répából, nagyon rossz kihozattal, 1945. február 6-tól március 8-ig került sor. A front közeledtével a német katonák a gyár felrobbantására és a turbina leszerelésére tettek előkészületeket, de a gyors visszavonulás miatt erre nem került sor.

Változások 1945 után

1945. május 30-ától június végéig a gyárban szovjet ellenőrző tiszték tartózkodtak. Megindult az újjáépítés, a széthordott eszközök pótlása. A gyár vastelepén válogatott anyagból megjavították a gyár mellett felrobbantott Ikva-hidat. A karbantartáshoz hiányoztak a szükséges anyagok, nagy szükség volt a leleményességre.

¹⁰ A cukorkinyerési technológia végén maradó cukortartalmú szörp, amiből fehércukor mennyiség csak további különleges eljárással nyerhető.

¹¹ Győr-Moson-Sopron Megye Soproni Levéltára Sopron Város Levéltára 269. Cukorgyári iratok.

1945. június 30-án megválasztották az első Üzemi Bizottságot. Két szakszervezetbe (Vasas Szakszervezet és Vegyi Szakszervezet) szerveződtek a dolgozók. 1945. augusztus 7-én az Elhagyott Javak Kormánybiztossága vizsgálta felül a gyár helyzetét, de intézkedésre nem látott okot. Arra való tekintettel, hogy a gyár osztrák tőkés csoport tulajdona volt, nem vonták az elhagyott javak körébe. A tulajdonviszonyok és a szervezeti formák változatlanok maradtak. A gyár a dolgozók bérét még tudta fizetni, de a pénz egyre gyorsabban értéktelenedett.

Nagy feladatot jelentett a földosztás után a mezőgazdasági szerkezetváltás közepette a répatermesztés újrászervezése, hiszen a gyár saját birtokai is felosztásra kerültek. A gyár munkásai, tisztviselői ökrös fogatokon indultak szerződés kötésre, s vitték magukkal a szükséges répamagot, így sikerült 2500 kh répa elvetésére szerződnie. A megtermelt répa feldolgozásához a szükséges szén biztosítása is korlátokba ütközött, amit végül a bányászok cukorért vasárnapi munkával termeltek ki. Végül az 5490 tonna répából (ide számolva a kevés répa miatt nem induló Ácsi Cukorgyár répakészletét is) hét napon át tartó kampány alatt megtermelt cukorkészletet az állam vásárolta fel, majd központilag osztotta le.

1946-ban az *Új Sopron* híradása szerint már 15 000 termelője volt a cukorgyárnak, az átlagtermés holdanként 150 mázsa. A munkáslétszám 1200 fő körül volt. 1947-48-ra már biztosították a szénellátást, s a termelők is kataszteri holdanként 6 kilogramm cukorelőleget kaptak természetben. A kampány jól sikerült. Ez volt a gyár utolsó éve a Schoeller érdekeltség tulajdonában.

A több éves vita során a Schoeller és társa cég a Magyar Cukoripari Bizottsággal csereszerződési megállapodást kötött, melynek aláírására 1949. augusztus 18-án került sor. Ennek értelmében az osztrák fél átadta a magyar államnak a birtokában lévő petőházi részvényeket, összesen 20 513 darabot, ezen felül magára vállalt kisebb nyugdíjterheket és külföldi hitelezőkkel szembeni tartozásokat, a Magyar Állam pedig 3500 tonna homokcukrot szállított bruttó 50 kilogrammos zsákokban, átadta az 1 775 200 schilling névértékű Leipnik-Ludenburgi Cukorgyárak részvényeit, valamint a Petőházi és Nagycenki Cukorgyárak Rt. deutschkreuzi leányvállalatánál lévő 900 000 schilling névértékű részvényét. A csereszerződés megkötésével a cukorgyár véglegesen a magyar állam kezébe került, de továbbra is a Petőházi és Nagycenki Cukorgyárak Rt. nevet viselte. A könnyűipari miniszter később az 1950. évi 32. tvr. 16. §-a alapján a gyár elnevezését 4819/I./1950 sz. ügyiratával Petőházi Cukorgyárra változtatta.

A tulajdoni változások ellenére a gyár élete normális mederben folyt tovább. A túlélés érdekében rövid életű vállalkozások indultak. Ilyen volt például az alkohol-előállítás céljából a gyári melasz felhasználása. Megvalósult a Meggyespusztai Kiszgazdák Szövetkezete tulajdonában lévő tormáspusztai szeszleparló petőházi gyártelepen történt üzembe helyezése. Működése a győri szeszgyár 1953. évi helyreállítása után szűnt meg. A másik nagyobb jelentőségű

tevékenység az országos cellulózhiányhoz kapcsolódott. A gyáriak a felhasználatlan fertői nád bázisán a gyári berendezésekben lúgos feltárással kartonlemezt gyártottak, amely 1951-ben 332,6 tonna 2–5 mm vastag kartonlemez termeléssel indult, s évente emelkedve komoly szerepet kapott az igények kielégítésében. A tevékenység 1958-ban fejeződött be, ekkorra tudta a papíripar kielégíteni az igényeket. Petőháza technológiai berendezéseiben 1953–54-ben illóolaj is készült fodormentából, cicfarokból a gyógyszeripar, illatszer- és kozmetika ipar számára, összesen 1428 kilogramm mennyiségben.

Valamennyi kitérő a háború utáni hiányokat próbálta pótolni a lehetőségek határáig, a cukorgyári berendezések felhasználásával, sok találékonyssággal, mindaddig folytatva, míg a fő profilú iparágak szűk kapacitásai ezt szükségessé tették. Az újonnan indult kezdeményezések közül a furfurool¹² fertői nádból való előállítását jelentett csupán kudarcot 1956-ban, miután az eljárás megvalósíthatóságát megkérdőjelezték, s az elképzelés kidolgozója a dokumentációval nyugatra távozott. A félig elkészült, majd központilag leállított hidrolízis üzem épületébe később a gyár a munkalehetőségek bővítése érdekében modern kockacukor-gyártó gépsort telepített.

A répatermesztés terén is jelentős változásokra volt szükség. Az államosítások után a répaellátás arányos elosztása érdekében rayon átrendezések történtek. Így került 1950-ben a gyár körzetéhez a pápai, györi, zirci járások területe, majd a mosoni járás a Szigetközzel. Petőháza körzetében korábban is jellemző volt a nagy számú kistermelő, sőt a cukorrépa nagyobb részét is kisbirtokosok termelték. A növekvő cukorigénynek megfelelően bővíteni kellett a répatermelők körét. A sikeres tevékenységet igazolja, hogy az 1946-os év 5507 ha termőterülete 1958-ra folyamatosan 8353 ha-ra emelkedett, a termelők száma 15 020-ról 28 337-re nőtt, az átlagtermés 104,4 q/ha-ról 231,9 q/ha-ra több, mint kétszeresére nőtt, a hektáronkénti cukorhozam 18,6 q/ha-ról 34,8 q/ha-ra javult. Az ilyen nagyszámú kistermelő azonban komoly szervezőmunkát is igényelt, hiszen nem mindenki rendelkezett termelő eszközökkel. A gyár ebben az időszakban közel 90 vetőgéppel, 130 háti porozóval, 100 permetezőgéppel segítette a termelést. 1956-ban a répatérület 27 %-án termeltek termelőszövetkezetek és az állami gazdaságok. Ez a kistermelői időszak 1959-ig tartott.

A háború utáni évek fejlesztését a forráshiány jellemezte. 1951-ig beruházás nem volt, az első jelentősebb beruházások 1955-ben kezdődtek. 1956/57-ben kísérleti jelleggel beépült a magyar fejlesztésű folyamatos J-diffúzió¹³, a már majdnem cukor-mentes szelet kipréselésére szolgáló szeletprésekkal, s ezzel hosszabb időre beindult a lassú technikai fejlődés.

1959-től új korszak következett. A termelőszövetkezetek megalakulásával leszűkült a termelői kör, megteremtődtek a nagyüzemi répatermelés feltételei. Ele-

¹² Szerves vegyipari alapanyag.

¹³ Magyar szabadalom, az első magyar tervezésű folyamatos ellenáramú cukorkinyerő berendezés.

inte növekedett a szerződött terület, majd az állami ráhatás ellenére 1970–71-re mélypontra jutott a cukorrépa termesztés, a gyár összes területe 6268 ha-ra zsugorodott. Ennek legfőbb okát az elmaradott termesztési technológia jelentette. A faluról való elvándorlással csökkent a kézi munkaerő, a helyrevetéstől,¹⁴ a drázsírozott¹⁵ magoktól még idegenkedtek a termelők, a répatermesztés költségmutatói romlottak, a vegyszeres kezelés pedig még nem állt a kívánt színvonalon. A romló tendenciát Petőházán a társgyáraktól átvett répa s a termésátlag emelkedése még valamelyest kompenzálta, így 1960–61 és 1969–70 között viszonylag egyenletes mennyiség került évente feldolgozásra. A cukortartalom viszonylag változatlanul az európai elvárások alatt, átlagban 16,5 % körül mozgott. Az új nemesített fajták ellenére romlott a répa minősége, folyamatosan csökkent a nyerslé tisztasági hányados, emelkedett a melaszcukor veszteség, míg az egyéb gyártási veszteségek a fejlesztések hatására folyamatos csökkenést mutattak. A fentiek következményeként a gyártott cukor 1970-ben és 1971-ben közel a felére csökkent. Mindezek ellenére céltudatosan folyt a gyár legszűkebb keresztmetszeteinek feloldása, az energia-felhasználás csökkentése, a berendezések hatékonyságának növelése, a fizikai munka mind hatékonyabb gépesítése.

A Petőházi Cukorgyár vállalati önállósága 1964-ig tartott, amikor is létrejött a Magyar Cukoripar nagyvállalat, melynek egyik gyáregysége lett a Petőházi Cukorgyár. 1971. január 1-től új viszonyok között bővült a vállalat önállósága, a „Cukoripari Vállalatok Trösztje keretein belül gazdálkodó vállalati egység” lett a Petőházi Cukorgyár.

1968–1969-től több lehetőség nyílt fejlesztésekre: új bepárló és cukorfőző készülékekkel, előmelegítőkkel gazdagodott a gyár, gépesítésre került a mészkő- és kokszbeszállítás, Bates cukorzásoló mérlegek, gőztárolók, automata centrifugák, artézi kút, ipari vízmű, zagysűrítők, 500 kilogrammos félautomata centrifugák követték a sort. 1971-ben folyamatos lengyel, teknős DC diffúzió váltotta ki a már korszerűtlen cukorkinyerő berendezéseket, s ezzel az üzem a 3000 tonnás napi répafeldolgozás fölé emelkedett.

Petőházán már az 50-es évek végén megszűnt a hagyományos módon működő kockacukor-gyártó üzemrész, a kockacukor iránti kereslet növekedése viszont együtt nőtt a növekvő cukorigényekkel. Cukoripari döntés született egy modern kockacukor-gyártó üzem létesítésére és a furfurol gyártásra megépített épület átalakításával biztosított volt a gépsor elhelyezése. 1967-ben a holland kockacukor-gépsor beépülésével megkezdte hosszú szolgálatát a korszerű „Hókrisztály” üzem, amely 1973-ban zsugorfóliás csomagolóval egészült ki. Terméke külföldön CARO néven futott, belföldön „Hókrisztály” néven vált

¹⁴ A répamag többcsírájú tulajdonsága miatt a fiatal növénysoportot fáradtságos kézi munkával egyelni (egy kis növény meghagyásával ritkítani) kellett. Ennek kiváltására vezették be a mag mechanikai egycsírájusítását.

¹⁵ A magot burokszerűen védő- és tápanyagokkal vették körül, így már lehetett szemenként a helyére vetni, s szükségtelenné vált a nehéz egyelési munka.

ismertté. 1972-től hosszú évekig a KÁF (Kiváló Áruk Fóruma) embléma viselésére jogosult magyar termékként nyert országos minőségi elismerést. A 60-as évek végétől az áruházak terjedésével erősödött a csomagolt cukor iránti igény, megindult Petőházán is az egy kilogrammos kiszerelés, amely többszöri bővítés, áthelyezés után önálló, európai szintű, korszerű csomagolóüzemmé fejlődött.

A vállalat gazdálkodását mindig is a „megfontolt”, „célra törő”, „eredményes” kulcsszavak jellemezték. 1951-hez képest a gyár termelési értéke 1971-re mintegy négyszeresére nőtt. 1959-től 1971-ig minden évet nyereséggel zárt, még a kritikus 1971-et is. (Az 1963–1971 közötti években is pozitívak voltak a vállalati eredmények, de ezek csak az országos nagyvállalat együttes kimutatásaiban jelentek meg.)

1972-től 1979-ig magas szintű innovációs műszaki fejlesztések folytak (turbógenerátor, szeletprések, diesel mozdonyok, nyomás alatti mészkemence, csomagológépek, szűrő berendezések, cukorfőző készülékek). 1977-től beindult a répamechanizáció, 1978-tól megkezdődött a cukortartalom szerinti átvétel az új Venema laboratóriumban. Bővült a melasztárolás, szárított szelet-raktár épült. A nyolc év átlagában folyó áron évi 36 205 000 forint volt a beruházásokra fordított összeg. A napi répafeldolgozás a századik kampányra elérte a 3215 t/nap teljesítményt, a központi intézkedések és az árak emelkedésének hatására 1978–1979-re a feldolgozott répa éves mennyisége is meghaladta a 395 000 tonnát. A termelt cukor mennyisége ezzel arányosan folyamatosan emelkedett, egyre nagyobb gondot jelentett elhelyezése, egyre gyakrabban, néha erősen kritizálható tárolási körülményekkel, külső, idegen raktárakat kellett igénybe venni.

Az eredmények ebben az időszakban sem maradtak el, az 1972-es évhez viszonyítva a vállalati eredmény évente egyre jobban emelkedve 1979-re több, mint kilencszeresére nőtt, ez pedig számos magas szintű országos elismerést hozott.

A gazdasági önállóság növekedése

A Petőházi Cukorgyár 1980. július 1-jén keltezett alapító oklevele a gazdasági önállóság mérföldkövét jelentette. Az iparág felügyeleti feladatait a rövid élettartamú Cukoripari Iroda látta el, a feladatok más, közös iparági koordinációt igénylő részét a Cukoripari Szolgáltató Vállalt vette át. Az 1980-as években a répamennyiség stabilizálására, a hektáronkénti cukortermés fokozására, a gépesítettség növelésére, a technológia fejlesztésére koncentráltak az erőforrások. A vállalatnál keletkezett eredmény tudatos és hatékony visszaforgatásával a többi magyarországi gyárhoz képest tovább nyílt a technikai színvonalbeli olló és a nőtt a gazdasági eredmények közötti különbség.

Az 1980-as évek első fele (1982–1984) a Vállalati Gazdasági Munkaközösségek (VGMK) alapításának, működésének időszaka volt. Az extenzív munkaidőalap burkolt növelése egyben számos új lehetőséget is teremtett a gyár és környezete intenzívebb fejlesztése számára. Az iparágon belül kiemelkedő megtermelt

adózott eredmény biztos gazdasági alapot teremtett új berendezések vásárlására. Persze a pénz mindig véges mennyiségű, ezért, hogy több mindenre jusson, a vállalat tervezői, a vállalat beruházó csoportja dolgozott együtt a beszállítók vezető szerelőivel. A megvásárolt, vagy saját készítésű berendezésrajzokat saját kivitelezésben készítették el a VGMK csoportok. A beruházásokat, fejlesztéseket ily módon lehetett a piaci ajánlatoknál lényegesen olcsóbbá tenni. A többletmunkaidő ugyanazon anyagi eszközök mellett az átlagnál nagyobb léptékű fejlesztést – a többi cukorgyár közül jelentősebb kiugrást – tett lehetővé. A VGMK működésének másik előnye volt, hogy a jól képzett szakemberek kvalifikált szakmunkát végezve tudtak életszínvonaluk javítása érdekében – ellentétben a korszakra jellemző mindenféle munkaidő utáni mezőgazdasági munkákkal – jelentős többletkeresethez jutni. Minőségi szempontból pedig már az is ösztönző volt a hibamentes kivitelezésre, hogy a feldolgozási időszakban (kampány alatt) az általuk készített, vagy installált berendezésekkel, fejlesztésekkel ugyanezen dolgozóknak kellett a termelésben a feladataikat ellátni.

A MT. 33/1984. (X. 31.) számú rendelete alapján a Petőházi Cukorgyár 1985-től a „dolgozók küldöttgyűlése általános irányításával működő vállalat” lett. Az 1985. március 6-i első küldöttgyűlés a vállalati kollektíva 77 küldöttjével elfogadta a vállalat Szervezeti és Működési Szabályzatát. Megválasztotta a 13 tagú Választott Vezetőséget, újraválasztással, egyhangúan megerősítette funkciójában a vállalat igazgatóját, aki automatikusan a vezetőség 14. tagja lett. A MÉM (Magyar Élelmiszeripari Minisztérium) képviselője küldöttgyűlésen adta át a vállalat új alapító okiratát.

A gyár szakmai kollektívája az éves eredmények tükrében képes volt a teljes körű önálló, felelős gazdálkodásra. A dolgozók tudatában erősödött a tulajdonosi szemlélet és a tenni akarás. Nőtt a vállalati hatékonyság, ami látványosan az éves eredmények, a technikai színvonal és a szociális ráfordítások emelkedésében jelent meg. A gyár ismét a több lábbon állás gazdasági stratégiai biztonságát választotta. A társaság igyekezett a kevésbé hasznosított építményeinek kihasználtságát is növelni, ugyanakkor törekedett új munkahelyek teremtésére is. A kihasználatlan 600 m²-es göngyölegraktár átépítésével leányvállalatként a Petőházi Cukorgyár és a Sefra Farben- und Tapeten-vertrieb GmbH 1990. augusztus 1-i alapítással létrehozta a Sefra Hungaria Festékgyártó és Forgalmazó Kft-t, de így került sor később a „szárazszelet-raktárnak” készült cukortároló átalakítására, ahol Instantina Kft. néven az Agrana érdekeltségű osztrák Instantina 100 százalékos tulajdonú, petőházi székhelyű céget alapított.

A cukorrépa mint nyersanyag termesztésben a Petőházi Cukorgyár gesztorságával jött létre és működött a Petőházi Integrált Cukortermelési Rendszer (PICR). Feladata volt a termőterület stabilizálása mellett a partnerkapcsolatok fejlesztésével, támogatással, hitelezéssel, a répatermesztés teljes vertikumában a legkorszerűbb anyagokkal, eljárásokkal a nyersanyag

minőségét és a termelés gazdaságosságát javítani. 1982-től az PICR 46 taggazdasága (egyben a gazdaságok répatermő területe és táblanagysága) a 80-as évek végéig közel azonos szinten stabilizálódott. 1986–1988-ig a tagok száma 43-ra csökkent. Nagy, negatív változást a termelők számában az 1990-es esztendő hozott.

A megtermelt cukorrépát a rendelkezésre álló kapacitások miatt tartós prizmákban kellett tárolni, ami nem kevés beszáradási, tárolási cukorvesztéssel járt. Jelentős erőfeszítések történtek a répa tárolási veszteségeinek csökkentésére, a szilárd burkolatú szellőztetett tárolóterek építésével. A rendelkezésre álló szilárd rakterület 1980-ban 117 940 m², 1987-ben 207 000 m² volt. Tevékeny kapcsolat alakult ki a Cukortermelési Kutató Intézet Sopronhorpácsi Kutatóállomásával a nemzetközi kooperációban kifejlesztett új, magasabb cukortartalmú, nagyobb termést, majd később a betegségek elleni rezisztenciát is biztosító fajták elterjesztésében. A cukorgyár ezekben az években gyakran hitelezte meg a termelőknek a vetőmagot, árkedvezményrel is segítve a termelési kedvet.

A Megyei Növényvédelmi és Agrokémiai Állomás mosonmagyaróvári laboratóriumával kötött megállapodás szerint a talajminták és levélanalízis eredményei alapján adott tanácsadással megkezdődött az okszerű tápanyag visszafeltöltés. Eredményességét sajnálatos módon bizonytalanná tette az esetenként későn megérkező értékelés, valamint a mezőgazdaságban ekkor alkalmazott nehezen feltáródó és az előző évi búzatermesztés után talajban maradó jelentős mennyiségű nitrogén. A préselt szelet¹⁶ jobb takarmányhasznosulása céljából 1981-től 1983-ig vinasz¹⁷ adagolással folytak üzemi próbálkozások. A szerves trágyázott terület aránya a gépesítettség teljessé válásával, az állatállomány folyamatos csökkenésével 1987-től folyamatosan csökkent.

1983-tól megkezdődött 12 taggazdaságnál az osztrák, EUF talajvizsgálatokon alapuló szaktanácsadás előkészítése, 500 hektáron pedig a szántóföldi kísérletek. 1982-ben egy kónyi répatáblán jelent meg területünkön először a rizománia betegség. E miatt 1983-tól megkezdődött a rizománia-toleráns fajták kísérleti vizsgálata, majd 1990-től a rizománia-toleráns fajták szaporítása.

A növényvédelem terén nőtt a megelőző védekezés fontossága, terjedt a helikopteres kezelés aránya. A védekezés költségeit gyakran a cukorgyár előlegezte meg. Talajfertőtlenítés helyett 1988-tól bevezették a Promettel kezelt vetőmagot. Bővült a rendszer területén lévő savanyú talajok cukorgyári mészsizappal való mésztrágyázása, aminek a gyári fejlesztések eredményeként

¹⁶ A diffúziós rendszerből kikerülő és már csak kevés cukrot tartalmazó répaszeletet a technológia következő lépésében kipréselik, és az így nyert levét (présvíz) visszavezetik a diffúziós folyamatba. Ezáltal csökken a gyártási cukorvesztés, csökken a frissvíz-felhasználás, csökken a tisztítandó szennyvíz mennyisége.

¹⁷ A szeszgyárban leeresztett melasz nagy tápanyagtartalmú alkoholmentesített maradéka.

megjelenő földszáraz mészszipa újabb lendületet adott. A termésbiztonságot a mindenkori csapadék mennyiségének és eloszlásának megfelelően öntöző berendezések segítették. Míg az öntözött terület 1981-ben 66,8 % volt, a későbbi évek előregedő rendszerei, a vízügyi politika, majd a privatizáció és az azt követő időszakban elhanyagolt csatornarendszer a cukorrépa termésbiztonságát a körzetben teljesen az éves csapadékviszonyoktól tették függővé.

Tovább szélesedett a gépesítettség a vetés, betakarítás, rakodásgépesítés terén. Míg 1982-ben 84 vetőgép üzemelt, ezek száma 1989-re elérte a 104-et. 1980-ban 64 betakarítógép állt munkában a PICR területén, ebből a legtöbb, az akkor legkorszerűbb-nek mondható francia Herriau típus. Hat szovjet gyártású BUM és 15 komplex jármű buktató szolgálta ki a tárolótereket. A petőházi termést adó területen az összes betakarító gép száma 1988-ig 65–70 körül mozgott, a jármű buktatók száma 24–25 géppel stabilizálódott. A gépi betakarítás óriási előrelépés volt a kézi munka kiküszöbölésében, de sok gondot és nagy szedési veszteséget okoztak az egyenetlen tőállományok, a rosszul kezelt egyéni ösztönzés, s a gyakran gazos táblák. Megnőtt a beszállított répa föld- és növényi szennyezettsége. Az 1980-as évek végére az integrációval megcélzott 7–7,5 t/ha cukortermést sajnálatosan nem sikerült elérni, a felhalmozódott tudományos ismeretek a gyakorlatban nem hasznosultak kielégítően.

A cukorgyár irányításával 1980-ban tervezett közös fejlesztési alap létrehozása a termelőszövetkezetek ellenállása miatt nem valósult meg, így tökehiány miatt a korábban beszerzett gépek elhasználódtak, egyre nagyobb költségráfordítást igényeltek. Folyamatosan csökkent az első osztályúnak minősített termőterületek aránya. Növekedtek a termelés üzemelési és anyagköltségei, erőteljesen csökkent a cukorrépa jövedelmezősége.

Az importlehetőségek liberalizálódásával megnyílt a lehetőség használt nyugati berendezések vásárlására, a gyár technikai színvonalának és kapacitásának emelésére. 1986-tól a magyar élelmiszeriparban elsőként teljes körűen bevezetett Siemens folyamatirányító rendszer a cukorgyári modern folyamatirányítás mérföldkövévé vált. Az energiateljesítmény terén is óriási lépések történtek. Míg 1933-ban a magyarországi szénbányák hatalmas szénporhegyeinek gazdaságos felhasználása céljából Petőháza svájci szabadalom alapján az országban elsőként szénportüzelést vezettek be, az új lehetőségeknek megfelelően a szénportüzelés olaj póttüzeléssel egészült ki, de kellemetlen velejárójaként megjelent az erőteljes salakosodás. 1986-ban befejeződött a harmincas évek elején hazánkban elsőként bevezetett szénportüzelés, nem került több hamu, hidraulikusan kiszállított salak a környezetbe. Megszűntek a kedvezőtlen kazánházi munkakörülmények. 1987-től csak olajtüzeléssel folyt a cukorgyártás.

Később az olajtüzelés alternatívájaként lehetőség nyílt a földgáztüzelés bevezetésére. A felhasználás előkészítése céljából a feltöltött hűtő helyén megépült a gázfogadó állomás. Megkezdődött a fűtőolaj-földgáz alternatív

tüzelés, ezzel jelentősen megnőtt a kazánok üzembiztonsága. A földgáz cukorgyári bekötésével és az energiafelhasználás földgázra történt átállításával megnyílt a lehetőség a környékbeli falvak lakosai számára is a földgáz bevezetésére. Az olajfelhasználás folyamatosan visszaszorult, 1999-ben gyakorlatilag megszűnt a tüzelőolaj felhasználása. A széntüzeléssel felhagyva megszűnt a környezet hamuszennyezése, az olajtüzelés befejeztével pedig a kéndioxid-szennyezése.

A petőházi gyár energiafelhasználása a volt szocialista országok között a rendszerváltás előtt is a legalacsonyabb volt, a gyár a kezdetektől fogva élen járt az alacsonyabb értékű gőzfelhasználásban. Természetesen a páranyomás kialakítása mellett ebben igen nagy szerepe volt a főzőkészülékek modernizálásának. A kristálycukor-főzésnél a kavarószerkezetek megvalósításával, a folyamatos főzés bevezetésével pedig középterméken (12 kamrás fekvő, folyamatos német-dél-afrikai cukorfőző), utóterméken pedig helyi kialakítású folytonos kaszkád rendszerrel is elfogadottá vált az alacsonyabb nyomású párák használata, de a teljes automatizáltság a minőség magas fokú biztosítása mellett is ezt a célt szolgálta.

Az átalakítás bizonyította, az 1993–94-es kampány az országos cukorhiányt megelőző import sűrűlé folyamatos feldolgozásával a napi cukorberaktározás tartósan 1000 t/nap fölé emelkedett. Az összes energia-előállító folyamatot (turbinák, kazánok) már első generációs, a technológiai folyamatokat pedig már korszerűsített számítógépes folyamatirányítási rendszerek vezették. 1990-ben a gyár nyersoldali technológiai részének bővítési koncepciója miatt egy 250 m³-es mézskemence építésére, beüzemelésére került sor, az akkor még e területen Európában is nagyon ritkán alkalmazott folyamatszabályozási rendszerrel. Ez már saját szoftverrel a gyári rendszerbe integráltan üzemelt. A modernizálások évről-évre folytatódtak. A Cukoripari Kutató Intézet ebben az időszakban is aktív résztvevője a korszerűsítéseknek. A privatizáció után természetesen az osztrák, német tulajdonosok saját specialistái is megjelentek és tanácsaikkal segítették a fejlődés felgyorsítását.

1994-ben a bezárt siegendorfi cukorgyárból a néhány évig üzemelő, nagyon jó állapotú kazán, turbogenerátor, tápvíz előkészítő vonal Petőháza-ra került. A kazán és a tápvíz előkészítés szabályozását az erőműveknél alkalmazott kivittel Siemens automatika biztosította. A petőházi energia felhasználás folyamatosan csökkenő tendenciájával az ezredfordulóig jelentősen az iparági átlag alatt volt. A gyár normál tüzelőanyag-felhasználása 25 év alatt több mint 50 százalékkal csökkent.

A minőségbiztosítás terén a gyár sikeresen auditált és 1996-tól kezdve működtette az ISO 9002 minőségbiztosítási rendszerét. A cukorminőség mindig is kiemelt szerepet kapott a gyár életében, a rendszer működése a gyári termékeket az összes minőségi mutató mellett mikrobiológiailag is a legjobbak közé emelte.

Később ez is megújult, és bevezetésre került a HACCP, és a termék nyomon követési rendszer is.

A finomító folyamatos fejlesztése során automata cukoroldat szűrő blokk létesült, elindult a késztermékkel érintkező berendezésekben a rozsdamentes anyagok alkalmazása, álló hűtőkavarak készültek, a késztermékre szakaszos, a többi termékekre folyamatos-, affinációs- oldós centrifugák, lemezes melegítők, a késztermék elszámolásra nagy pontosságú cukormérlegek kerültek. Megvalósult a termelői és a fuvarozói chip-pel való répaátvétel, a vasúton is beépült egy Rüpro típusú mintavevő. A közúti szállítmányokból a mintavételt a répalaboratóriumban a már korábban vásárolt ugyanilyen típusú mintavevő végezte. Az automata Venema vizsgálósor kiegészült a folyamatos termelői viták kizárása céljából bruttó és nettó mérlegrendszerrel és a minták „utánfejelésével”.

Az udvari technológia területén a gyár alkalmazkodott a megnövekedett szállítási méretekhez és a nagyobb földszennyeződéshez, a lényeres 7000t/nap névleges kapacitású ellenáramú szeletforrázóval bővült, beépültek az első vízszintes, nagy teljesítményű szeletprések, korszerű, a fékezés energiáját hasznosító igényes gépek kerültek a centrifuga állomásra. Nagy lépés volt a frissvíz felhasználás csökkentésében a hűtőt helyett egy három cellás modern hűtőtorony üzembe helyezése.

A fentiekkel párhuzamosan tovább szélesedtek a szociális intézkedések és javult az épület állaga is. A gyárépület tetőcseréjével, magasítással, kopolit világító felületek kialakításával, szigeteléssel ellátott kétsoros palatetővel a nyersgyárban, a finomítóban, a kazánházban új tetőzet készült. Nyitható kettős üvegezésű ablakok nyíltak az üzemépületből, végre megoldódott a gyár szellőztetése és kampány utáni fűtése. Az üzembrészenként korszerűsített új műhelyek, étkezők mellett modernizálódott a központi ebédlő és az üzemi konyha. A felújított üzemi öltöző-fürdőket éven át a gyár a strand gyógyhatású termálvizével üzemeltette. A régi lakótelep lebontásával 22 lakásos sorház épült, a gyár korszerűsítette a Kinizsi u. 47, a József Attila utcai és a Gyár utcai lakásait, a két „villát”, ezekben az épületekben már a technológiai hulladék hővel üzemelt a központi fűtés, de kedvező kölcsönökkel folyamatos támogatást biztosított a fészekrakó fiatal dolgozóinak is. A távolabb lévő régi gyári lakásokat eladták. A változó létszámgigényű idegen munkák, kampánymunkások elhelyezésére új munkásszálló épült, a gyár vendégeinek kiszolgálására vendégszobák és tiszszobás sportszálló állt rendelkezésre. A dolgozók egészségügyi ellátását folyamatosan korszerűsített orvosi rendelő biztosította.

A gyári szabadidő-központ területén korszerű alagsóvezetett pálya szolgálta a futballrajongókat, edzőpályák, automata tekepálya, tenispályák várták a sportolni vágyókat, a víztorony termálvizes túlfolyó vizéből horgászto létesült, mellette számos növényfajt felsorakoztató arborétumban sétálhatott a pihenni vágyó, de az uszoda korszerűsítése, a fertői csónakház létesítése is a

kikapcsolódást, a feltöltődést szolgálta. A gyári és környékbeli dolgozók vidéki életkörülményeit javította a megépített Shell üzemanyag töltő-állomás.

A gyár humán stratégiájában egész tevékenysége alatt kiemelt szerepet játszott a nehéz fizikai munkák kiváltása gépesítéssel, a szakmai tudásszint emelése továbbképzésekkel, a munkahelyi higiénia és a munkakörülmények javítása, a korszerű gépi eszközök beszerzésével a baleseti lehetőségek maximális kizárása.

Stratégiai befektetők megjelenése

Az 1989-es rendszerváltás, az állami privatizáció a cukorgyárat is új feladatok elé állította. Az általános tökehiány, a répatermesztés növekvő problémái, a drága hitel, a cukorértékesítés kritikus piaci helyzete, az erős konkurensként megjelenő izocukor (kukoricából előállított folyékony cukor), az összeomló keleti piac és annak a cukorágazatra gyakorolt hatása kívánatosá tette a külföldi tőke bevonását. 1990-ben indult az előkészítés, az Ostzucker AG. Szindikátusi Szerződésben vállalta a cukorrépa termesztési-, a technológiai-, az energetikai know-how átadások mellett, hogy a Petőházi Cukorgyárban az aláírás időpontjáig biztosított szociális, kulturális és jóléti juttatások a részvénytársaság keretei között is fennmaradnak.¹⁸ Létrejött a Petőházi Cukoripari Részvénytársaság (rövid nevén Petőházi Cukoripari Rt., német nyelven Petőhazaer Zuckerindustrie Aktiengesellschaft)¹⁹.

Ezzel egy időben a répamag-üzem apportált vagyonával és létszámával, a németországi KWS és az osztrák Agrana Internationale tőkerészvételével megalakult a Bétamag Vetőmag Kft. A cukorgyártástól eltérő tevékenységek leválasztása a gyár által kiépített Shell üzemanyagöltő létesítmény bérbe adásával vette kezdetét, a 15 fős létszámot a Shell-Interag Kft. vette át. 1994. július 1-i tevékenységkezdéssel a vállalat szállítási részlegéből 46 fővel, felmért tényleges vagyonnal megalakult a Petőagro Szállítási és Mezőgazdasági Szolgáltató Kft. 1995-től egyértelművé vált, hogy az Agrana érdekeltségű gyárak közül a „konzumtermékek” köre, azaz a csomagolási tevékenység Petőházára összpontosul. Folyamatosan ide került az 50 kilogrammos papír- vagy műanyag zsákok mellett a Big-bag, az egy kilogrammos kiszerezés, a porcukorgyártás (örlés után kondicio-nált cukorral), a kockacukorgyártás, de készült 5 grammos kiszerezés is.

1996 júniusától egységes, „Koronás” márkanéven, új csomagolásban jelentek meg a gyár termékei a piacon. Az értékesítés már az Agrana Internationale 100 százalékos tulajdonával megalakított Agrana Magyarország Értékesítési (AMÉ) Kft-n keresztül történt. Ez a szervezet rövid ideig Petőházán működött, majd véglegesen Budapestre költözött, ami egyben azt is jelentette, hogy az addigi cukorértékesítéssel foglalkozó petőházi szervezeti egység is átszervezésre került.

¹⁸ Petőházi Cukorgyár. Közgyűlési iratok.

¹⁹ Zevékenysége megkezdésének időpontja 1991. január 1.

Tovább folytatódott 1997-ben a vállalat karcsúsítása, ebben az évben az iroda- és gyári takarítók váltak le, majd az építőipari részleg került megszüntetésre. Az építőipari szakmákból megszerveződött az Ikva-97 Kft. Ezekben a szervezetekben már vállalati tulajdonhányad nem volt. A működési feltételek megteremtéséhez a gépeket, anyagokat, szerszámokat átvették, az alakuláshoz kivitt vagyron elszámolása vagyoneértékelés alapján történt. Áprilisban a Közgyűlés hozzájárult a Petőagro Kft. 100 % tulajdoni hányadának eladásához az Unitranscoop Kft. részére. Az 1994-ben alakult Kft-t végül a vevő a fennálló tartozásainak átvállalásával megvásárolta. Közgyűlési Határozat szerint a Sefra Hungaria Kft. a tőzrstőke leszállításával kizárólag osztrák tulajdonú lett és Sefra Austria Kft. néven folytatta tevékenységét. A telek és az épület visszakerült a részvénytársaság tulajdonába.

Decemberre felgyorsultak az események. A december elsejei közgyűlésen már nem vett részt az állam mint tulajdonos, viszont megjelent a részvénytulajdonosok között a vállalat menedzsmenjtjéből és a termelőkől alakult Bétacukor 96. Kft. (9769 db részvény tulajdonosaként), valamint a dolgozói részvényesek (megemelt, 42 110, szavazatra nem jogosító részvénycsomaggal).

A részvénytársaságok egyesülésének időszaka

A szervezeti átalakítás 1997-től az Agrana osztrák mintájára formálódott. Az előkészítő munkák, vagyoneértékelések befejeződésével konkrétta vált a Petőházi Cukoripari Rt. és a Magyar Cukor Rt. egyesülése. A TND Kft. szakvéleményében a két részvénytársaság részvényeinek cserearányát 62 % - 38 % arányban állapította meg. Előzetes felmérés alapján a dolgozók 96,8 %-a nem kívánt az új társaságban tagként részt venni, kérésük volt, hogy velük a PC Rt. számoljon el, és névértéken vegye vissza a dolgozói részvényeket, ami meg is történt. Elfogadásra került az Egyesülési Szerződés és az új Alapszabály. A fentiek alapján alakult új Társaság tevékenységének kezdési időpontja 1998. január 1. Ettől az időponttól az egyesült szervezetek elnevezése: Magyar Cukorgyártó és Forgalmazó Részvénytársaság, rövid nevén Magyar Cukor Rt., a petőházi gyár pedig a Magyar Cukor Rt. Petőházi Cukorgyára. Az új társaság részvényeinek fajtája és részvényeseinek köre szerteágazóbb, igazgatósága és felügyelő bizottsága nagyobb létszámú, mint a petőházi részvénystruktúra volt, az új részvények tulajdonosi körében változatlanul megtalálható a petőházi Bétacukor 96. Befektetési Kft. Az osztrák érdekeltségen belül időközben megkezdődött a Kaposvári Cukoripari Rt. fúziójának a petőházi beolvadáshoz hasonló előkészítése. 1998 novemberében rendkívüli közgyűlés tárgyalta a Magyar Cukor Rt. és a Kaposcukor Rt. fúzióját. Az egyesülés által elérni kívánt célok a következők voltak: gazdasági-, szervezeti előnyök, hatékonyabb kapacitás-kihasználás, termékskála-bővítés, a gyárak közti rugalmasabb együttműködés a termelési és értékesítési vonalon, hatékonyabb logisztika, beszerzési előnyök, pénzügyi műveleteknél finanszírozási előnyök,

összességében egy modern, centralizált vállalati rendszer alapjainak megteremtése. A két társaság vagyona, eszközei, részvényei ismételtén értékelésre kerültek. A beolvadás a törvényi előírásoknak megfelelően történt. A tulajdonosok a cégek tényleges piaci értéke alapján rögzítették az üzletértékelésen alapuló cserearányokat (71,8:28,2), meghatározták a meglévő és várható dolgozói részvények sorsát.

Az összevont gyárak gazdasági életében 1999. január 1-től új indulási helyzet alakult ki. A beolvadásig keletkezett korábbi Magyar Cukor Rt. veszteségeinek, negatív eredmény tartalékainak a petőházi és kaposvári tőke- és eredménytartalékok terhére történő elszámolásával megteremtődtek a „tisztá lappal” való indulás feltételei. Kialakult az egységes nagyvállalati szervezet, az Agrana érdekeltség valamennyi répacukor gyártó kapacitása egy társaságban tömörült. A tulajdoni viszonyokban bekövetkezett változások a cukorrépa-szektorba is továbbgyűrűztek. A termelők száma a korábban leírtak szerint ugrásszerűen növekedett, az új termelőket a tőkehiány, az elfogadható hitelek hiánya, a gépesítettség alacsony színvonala, a szakmai tudás hiánya jellemezte, a terület egy részén visszatért a kézi művelés, tovább csökkent a répatermelés színvonala. Ezekben az években a hektáronkénti alacsony cukortermelés, a vegyszerek megtakarításával az erős elgyomosodás jellemző. A közúti beszállítás aránya a vasúti szállításhoz viszonyítva növekedett. A külső átvevő helyeken történő átvétel áttolódott a gyártelepi átvétel felé, a tárolási veszteségek felelősségét, egyben kockázatát a termelők vették át.

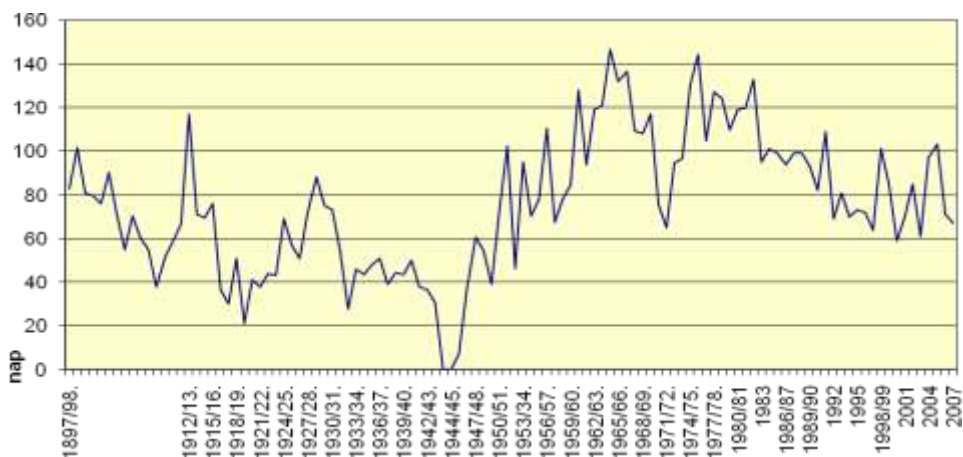
Az ezredforduló utáni időszak, csatlakozás az Európai Unióhoz

A petőházi gyár létszámát a növekvő teljesítmények, korszerűsödő technológia mellett a lassú csökkenés jellemezte. A privatizáció kezdetétől átszervezésekkel, kedvezményes nyugdíjba menettel egyenletes csökkenés volt jellemző, a létszámleépítések területén továbbra is előnyben részesítették a korengedményes nyugdíjazást. A társaság valamennyi tevékenységi területén megkezdődött az Európai Unióhoz csatlakozás elvárásainak megvalósítása. A minőség változatlanul kiemelt fontossága mellett több figyelmet kaptak az energiafelhasználás és a környezetvédelem kérdései. A répatermesztők között kiosztásra került a termesztési jog. A piaci igények változása miatt megszűnt a fino-mítvány-gyártás, a gyár átállt a háromtermékes gyártási sémára. 2002-től a részvénytársaság az ISO 9001:2000 szabvány szerinti minőségbiztosítási rendszer működtetésére tért át.

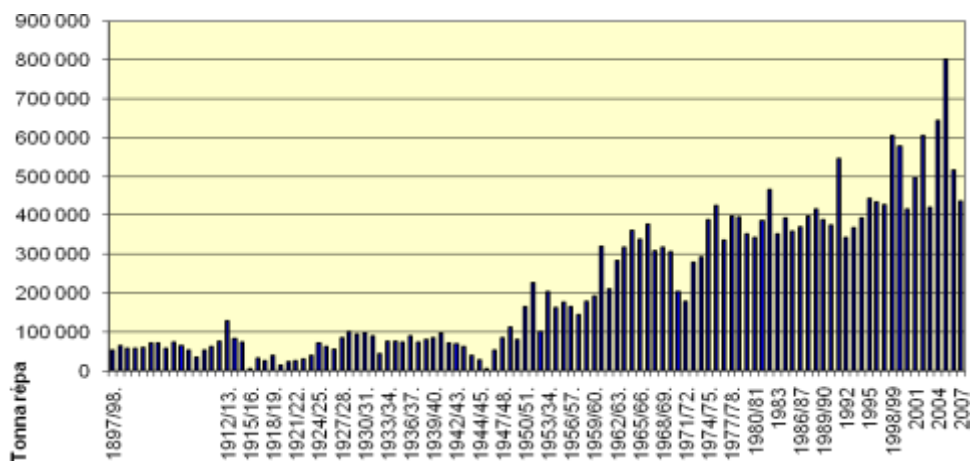


3. kép. A 125 éves gyár udvari látványa

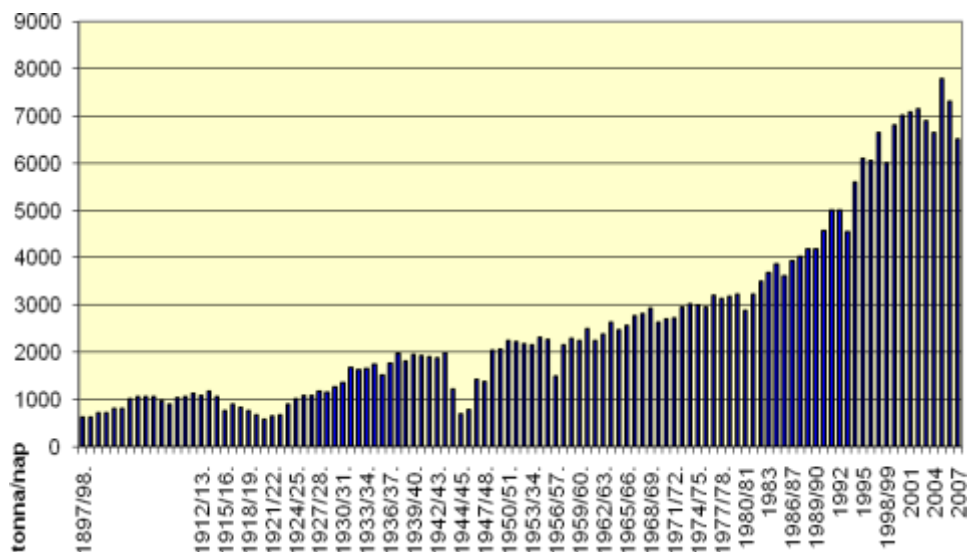
A gyár fejlesztése a bezárásról időközönként felröppenő hírek ellenére sem állt le, továbbra is a magas szintű minőség és a ráfordítások csökkentése volt a kiemelt cél, 2006-ban elérte a napi 1362 t/nap cukortermelést és a 1187 kWth/tonna cukorfajlagos energiafelhasználást, a késztermék minőségében vetekedett a nyugati gyárakéval. Napi répafeldolgozása meghaladta a 8000 t/nap teljesítményt. A folyamatirányítás korszerűsített szintjén kampány alatt a gyárban alig találkozott a látogató dolgozóval, a termelés önköltségi szintje az országban változatlanul a legalacsonyabb, de európai összehasonlításban is megállta a helyét.



1. diagram. A kampánynapok száma a 128 év alatt



2. diagram. A feldolgozott cukorrépa mennyisége a 128 év alatt



3. diagram. A napi répafieldolgozás a 128 év alatt

Önálló termelési egységet képezett a gyár életében a korábbi secunder termelés, az 1980-as évek második felében megépített 30.000 tonnás, majd tíz évvel később a 40 000 tonnás cukorsilóval és a közbeeső időszakban megépített és berendezett európai színvonalú csomagoló üzemmel. Ma már csak ez áll az egykori cukorgyár termelő részéből. Környezetvédelem terén az uniós csatlakozás időpontjáig a rendelkezésre álló rövid időn belül a gyár valamennyi elvárást teljesítette, félüzemi kísérletek után az Ikva-patak túloldalán 2004-re megépült és beüzemelt a gyár sok millióba került, folyamatirányított, kétlépcsős, aerob ipari szennyvíztisztító telepe.

Az Unió agrárpolitikája viszont már mást akart. Az uniós cukorreformot még túlélte a társaság petőházi gyára, de a „reform reformja” alapjaiban döntötte romokba a reményeket. Ez a sokak által hibásnak tartott döntés hosszú távon gazdaságilag egyértelműen a nyugati országok cukortermelőinek kedvez. A dán, francia, német, osztrák gondos gazdák jóvoltából, vagy a tengerentúli szállításokból a jövőben is lesz cukor a magyar piacon, csak a világpiaci árra nem lesz garancia. Feladni egy alapvetően stratégiaiilag fontos élelmiszertermelést abban az Európában, ahol a mezőgazdasági termelés a világon a kedvező élelmiszertermelő övezetek közé tartozik, akkor, amikor a folyamatot elindító fölös cukorral rendelkező államok már a bioetanol programjaik révén csökkenő készletekkel néznek szembe, s mindezt azért, hogy a gazdasági válság felé zuhanó világban a multinacionális vállalatok a fejlődő országok felé könnyebben

értékesíthessék technikájukat, a legenyhébb kifejezéssel is az uniós bürokraták politikai, élelmiszerpolitikai felelőtlensége.



4. kép. A petőházi gyár a bezárás évében

A petőházi termelési körzet – korábban a gyár által sokszor kedvezményezett – répatermelőinek túlnyomó többsége az óriási pillanatnyi előnyök mérlegelésével, személyeskedő viták során, de többségi egyetértésben, bízva a búza és a repce konjunktúrában a cukorrépa-termelés feladása mellett döntött. A szerződött répamennyiség e döntés által nem volt elegendő két gyár üzemeltetéséhez, ezért a Magyar Cukor Zrt. vezetése a körülmények mérlegelése után az egyébként végig sikeresebb, eredményesebb petőházi gyár bezárását választotta.