

ház található, amelyek megóvásához, a löveri minta alapján kidolgozott helyi szabályzat szolgálhatna alapul.

A meglévő faépítészeti emlékek eszmei értéke történeti feltárással, fizikai értéke pedig gondos felújítással, karbantartással növelhető. A régi fűrészelt deszkadíszek, ablakkeretek, falépcsők és faverandák együttesen védendőek környezetükkel, beleértve a teljes házat, melynek részeit alkotják. A veszélyeztetett faházakat első lépésben láthatóvá, könnyen megközelíthetővé kell tenni, mert ha környezetük megtisztul, több figyelem fordul a karbantartásra is. A helyi védelem az építmények jellegzetes tömegére, tömegkapcsolataira vonatkozik, valamint kiemelt jelentőségűnek ítéli az alábbi szempontok szerinti védelmet: épület kapcsolata a verandával, terasszal, az eredeti arányok és formák megőrzése, az oromzati fűrészelt deszkadíszítések, és a kerítések és kapuk védelme. Az épületek az előkert irányába nem bővíthetők. A meglévő, jellegzetes kerítés, előlépcső, belépő, tereplépcső egészében és részleteiben is megőrzendő, eredeti formában helyreállítandó, illetve a meglévővel harmonizáló módon kiegészítendő. A szaletlik, kútházak, védőépítmények egésze és részletei védendőek.

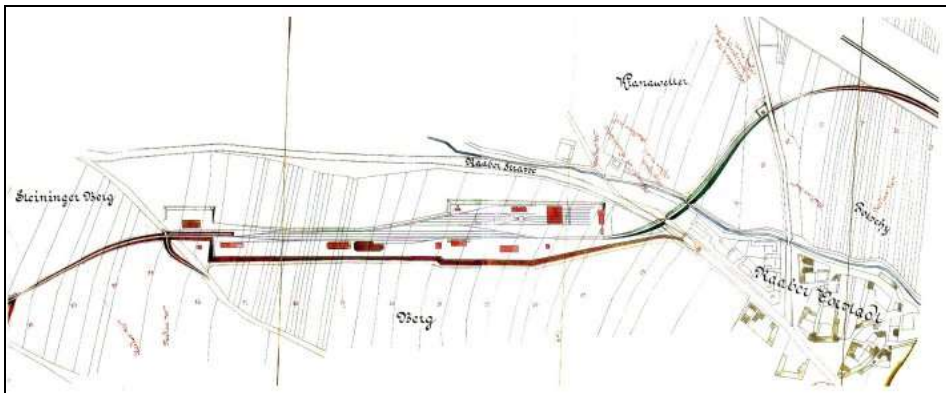
A régi faszerkezetek megóvásához mindenekelőtt szükséges felismerni azok helyi értékét. A változatos példákat lehetőség szerint meg kell őrizni, hogy tanulsággal szolgáljanak az új építészeti megoldások kidolgozásában. A faépítészeti részletek sokszínűségét, a fafajták és -kötések jellegét is ővni kell, pótlásukkor az eredeti állapothoz méltóan kell eljárni.

KUBINSZKY MIHÁLY | Elmaradt építkezések Sopronban

Az építészet-történetnek sajátos műfaja a meg nem valósult alkotások áttekintése. Sopron legújabb kori történetének ide tartozó példái is érdekesek és tanulságosak. A következő felsorolás mindössze szerény válogatást nyújt a levéltári anyagokkal dokumentálható néhány meg nem épített soproni középületről. Főleg azokról esik szó, amelyek funkciójuk révén fontosak lettek volna, vagy hiányuk komoly vesztesége a városképnek. A felsoroltak közül néhány példa talán még ma is felkeltheti a figyelmet a mulasztás pótlására.²²

A győri vasút pályaudvarának első terve, 1876 előtt (1. kép)²³

Sopron városszerkezetének fejlődését a 19. század végén, valamint a századfordulót követően készített városfejlesztési terv adottságait alig befolyásolta bármi is erőteljesebben, mint a GySEV állomásának végül is kiválasztott helye. Néhány évvel azután, hogy 1876-ban megindult a vasúti forgalom, tetszetős állomásépület is létesült. Többszöri bővítés, háborús pusztulás, kiegészítés, részleges újjáépítés után itt áll a GySEV mai szintre korszerűsített Sopron állomása.



1. kép. A Kurucdomb déli lejtőjére tervezett GySEV állomás.
(Az ábrán az északi irány lefelé mutat). (Tóth Sándor gyűjteményéből)

Tóth Sándor legújabb kutatásai során előkerültek azonban azok a tervek, amelyek szerint ezt az állomást eredetileg a Kurucdomb déli lábához kívánták építeni. Onnan a mai bekanyarodás nyomvonalában folytatódott volna a vonal és vezetett volna – akkor még az evangélikus temetőtől is tisztes távolságban, a

²² A szerző megköszöni Győr-Moson-Sopron Megye Soproni Levéltára munkatársainak, Dr. Tóth Imre múzeumigazgató úrnak és Tóth Sándor mérnök úrnak a szíves segítségét. Az Erzsébet-kerti virágó, a Torna utcai fürdő és a Mátyás király utca áttörése tervpályázatainak anyaga, valamint az Állami nyugdíjas otthon tervei a Soproni Levéltár ún. Szakál-anyagában találhatóak.

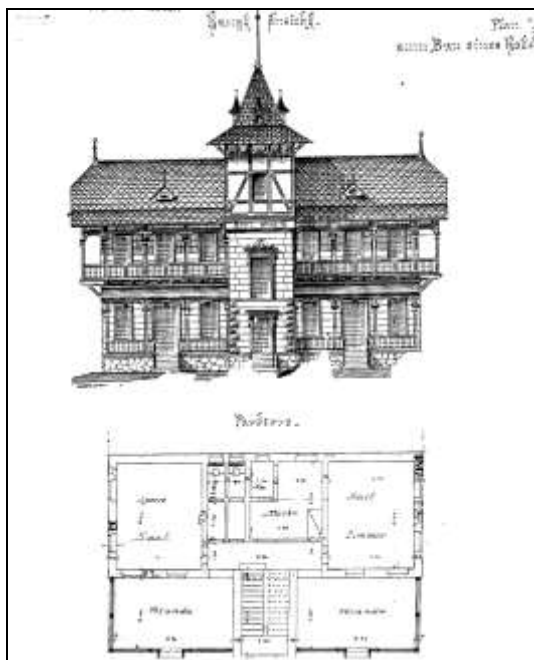
²³ Tóth Sándor gyűjteménye

várostól délre – a Déli pályaudvarhoz illetve tovább Ebenfurt felé. A Kurucdomb tövében építendő pályaudvar bizonyára nagyobb és költségesebb földmunkát igényelt volna, mint a végül is kiválasztott hely. A győri utat a vasút szintben keresztezhetné, ezt követően emelkedett volna a Déli vasút vágánya mellé. A kórháznak négy évtizeddel később más helyet kellett volna keresni. Az állomástól a belvárosig a Győri úton nagyobb sikerrel járhattak volna a villamosok. A kórház helyett valószínűleg a bérházak sora épült volna. A Kurucdomb déli lejtője, szép kilátással a Soproni hegységre, felértékelődött volna. A város és a Lőver máig is csak foltozgatásokkal megvalósított kapcsolata egyszerűbben lett volna megoldható. Nem foglalhatunk állást, hogy ez a megoldás egészében előnyösebb vagy hátrányosabb lett volna, de hogy a város szerkezete másképp fejlődött volna, az biztos, mert Wälder József 1905-ben készített szabályozási terve is más adottságokhoz igazodott volna. Az elmaradt illetve megváltozott helyszínre került építkezés alapvető városfejlesztési következményekhez vezetett.

Hotel Németh a Deákkúti út mentén, 1900 (2. kép)²⁴

Hangulatos panziót terveztek ezen a néven 1899–1900-ben a Felsőlőver peremére. Oda, ahol 20 évvel később a Lőver körút átmetszette a Deákkúti utat, s ahova később a Tünde útnak nevezett keskeny ösvény is betorkollott, átlósan szemben az ugyancsak később itt megvalósult Printz-pihenőhöz.

²⁴ SVL XXIV 10066/1.



2. kép. A Schiller János által 1900-ban tervezett felsőlőveri Hotel Németh

A Schiller János építőmester által tervezett épület kétszintes, a középső torony az alkotás szimmetriáját hangsúlyozza. A vakolt falakat részben kváderkövek szegélyezik, a torony felső szakaszában a faváz mutatkozik. Két verandán át is be lehet jutni a jellegzetes Lőver-házba, az egyik a mögöttes étteremhez, a másik egy nagyméretű családi vendégszobához vezet. Az emeleten sorakozó vendégszobák erkélyei konzolosan nyúlnak ki a földszint falsíkja elé, az így adódó mozgalmas kontúr a félkontyvető és az említett torony tetősíkjával igazi löveri architektúrát nyújt. Hasonló ahhoz, amilyent a Villasoron máig láthatunk.

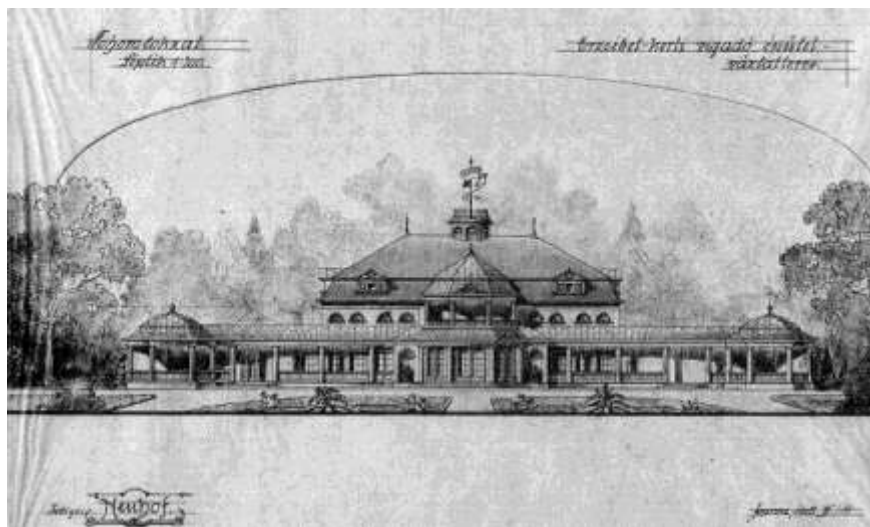
Erzsébet-kerti Vigadó, 1925 (3. kép)²⁵

A város tervpályázatot hirdetett az Erzsébet-kerti Vigadó terveinek elkészítésére. A beérkezett pályatervek elbírálására 1925. április 18-án, Thurner Mihály polgármester elnökségével ült össze a zsűri.²⁶ Mai szempontból értékelve is a

²⁵ SVL Szakál-anyag

²⁶ A zsűri tagjai voltak: Balogh-Kovács Sándor városi főmérnök, Solt Béla főiskolai tanár, Králik Gusztáv líceumi tanár a SVSZE képviselőjében, Madarász Gyula sörgyári igazgató (szponzor), dr. Heimler Károly és Emmerth Géza főtanácsos (a pályázat előadója).

zsűri helyes és méltányos döntést hozott, amikor az első díjjal Schármár Károly tervét tüntette ki.



3. kép. Schármár Károly építész első díjas Erzsébet-kerthi Vigadó pályatervének park felőli homlokzata, 1925.

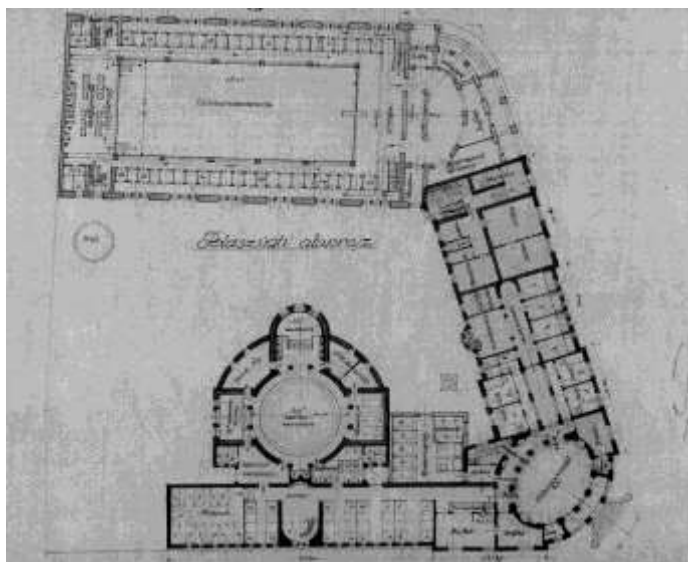
Az épület léptékében mértéktartó, jól tagolt, a húszas években még megkívánt historizáló stílusnak hivatkozás nélkül tesz eleget.²⁷ Vitatható, hogy egy a program követelményeinek eleget tevő méretű létesítmény egyáltalán kívánatos lett volna-e az Erzsébet-kertben s nem zavarta volna-e meg annak városligeti jellegét. De úgy hiszem, hogy a Kossuth utca záradékához kapcsolódó főbejárat révén inkább tetszetős kiegészítése lehetett volna a parknak, mely déli homlokzatával a színvonalas kertépítészeti alkotást képviselő francia parterre végéhez jól illeszkedhetett és az ott létesített kioszknál kevesebb tolakodást jelentett volna. Tehát kár, hogy a jeles Schármár Károly építész terve nem valósult meg. Csak negyed évszázaddal később, és akkor éppen ellenkezőleg a Nándor fasor felőli bejárat (melyet akkor már Ady Endre útnak hívtak) épült meg a kultúrház, melynek eredeti funkciója megközelítette az egykori vigadóhoz kötött programot. A tervező, Winkler Oszkár igényes építészete már nem a kerthez, hanem a fő úthoz szól, mert az időközben megváltozott követelmények miatt oldalteraszával csatlakozott az Erzsébet-kerthez. De ez a kapcsolat újabb 40 év múlva elveszett, elvágta ezt a Kossuth utca felé vezető, ide helyezett összekötő út.

²⁷ A második díjat Schneider Ferenc, a harmadikat – a SVSZE különdíját – pedig a környék rendezésére is kiterjedő javaslat méltányolása miatt Zabrák Dezsőnek ítélte a zsűri.

A kultúrház és az Erzsébet-kert azóta egyaránt hervadásnak indult, az 1925-ben remélt nagyvonalú elképzelések pedig feledésbe merültek.

A Torna utcai közfürdő tervpályázata, 1928–1929 (4. és 5. kép)²⁸

A város a Paprét és a Torna utca sarkán levő beépítetlen nagy telken, melyen később Tüzip-telep működött és csak az elmúlt években épült be többszintes lakóházakkal, közfürdőt kívánt létesíteni. A programban gőzfürdő, népfürdő (kádfürdő), gőzmosoda, szolgálati lakás és az együttesnek második ütemben kis fedett uszodával történő bővítési lehetősége szerepelt. A pályázatra 27 tervet nyújtottak be.



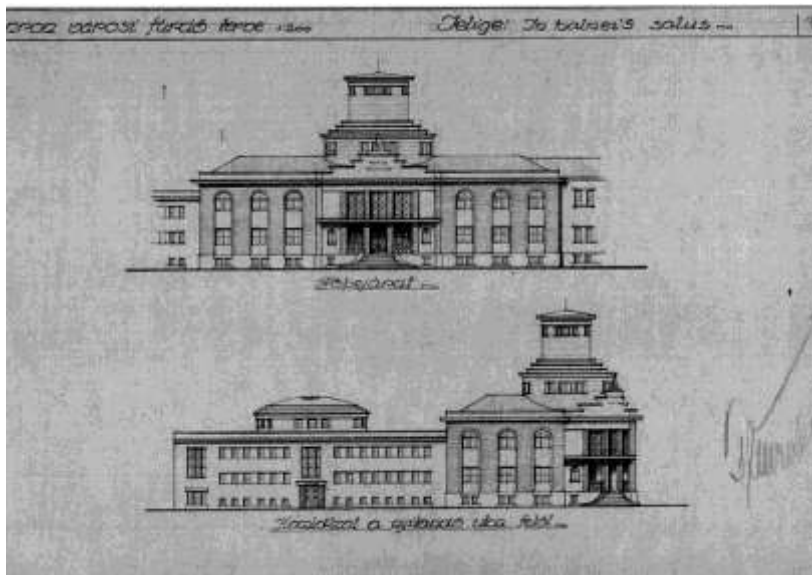
4. kép. A Torna utcai fürdő-tervpályázat 3. díjjal kitüntetett munkájának alaprajza.
Brenner János terve, 1928.

A zsűri 1929. január 25-én ült össze, és döntése alapján az első díjat Thomas Antal, a másodikat Körmeny Nándor – mindketten budapesti építészek, a harmadik díjat Brenner János és Szende László szombathelyi építészek közös terve nyerte el.²⁹ Az első és a harmadik díjas terv megegyeznek abban, hogy a fürdőüzem bejáratát a Torna utca és az akkor még „megnyitandó utca” – a mai Füredi sétány – sarkára szánták. Az első díjas terv neobarokk homlokzattal a már kicsengőben levő

²⁸ SVL Szakál-anyag XII/c és „Tér és Forma” 1929 áprilisi száma

²⁹ A bírálóbizottság elnöke Thurner Mihály polgármester, tagjai: Orth Ambrus, a soproni postapalota egyik építész; Králik László, a Magyar Mérnökök és Építészek Nemzeti Szövetsége képviselője; Bermann Géza postaigazgató; Schármár Károly soproni építész és Vajk Artúr igazgató mint Sopron város Törvényhatósági Bizottságának három tagja, valamint Balogh-Kovács Sándor műszaki főtanácsos voltak.

historizismushoz kötődött, míg a másik két díjazott munka ennél lényegesen modernebbnek mutatkozott. Mind a három kiemelt tervnek a fürdőtechnikai tekintetben szinte kifogástalan megoldását a zsűri elismerte. Meg kell jegyezni, hogy a három díjazott terv építész-szerzői közül Thomas Antal bizonyára a város vezetése által kedvelt hangnemet tudott terveivel megütni, hiszen néhány évvel később ő nyerte el a Széchenyi téri áttöréssel kapcsolatban kiírt tervpályázat első díját, ugyancsak neobarokk stílusban tervezett épülettel. Körmeny Nándor később a Kurucdomb tövében épített Szent István-plébániatemplom építésével mutatkozott be Sopronban. Az ország területén épített több jeles templomával a két világháború közti magyar építészet egyik kiemelkedő egyénisége volt. A harmadik díjjal kitüntetett terv egyik szerzője, Brenner János tervei alapján ez időben épült Szombathelyen a Faludi Ferenc gimnázium, a korszak egyik kiemelkedő hazai építészeti alkotása. Mindez bizonyítja, hogy a tervpályázat magas színvonalú terveket eredményezett.



5. kép. A Torna utcai fürdő-tervpályázat 3. díjjal kitüntetett munkájának homlokzata, 1928.

Valószínűleg a gazdasági válság okozta nehézségek miatt maradt el ennek a városszerkezetben elsőrendű helyre szánt középületnek az építése. Gözfürdő Sopronban azóta sem épült, a népfürdő az egyre korszerűbb lakások építése révén megszaporodott fürdőszobák miatt pedig veszített jelentőségéből, csakúgy a mosoda is. Uszoda építésénél pedig a sport-versenyre alkalmas méretek ma már kötelezőek, a Torna utcában ekkora épület nehezen fért volna el.

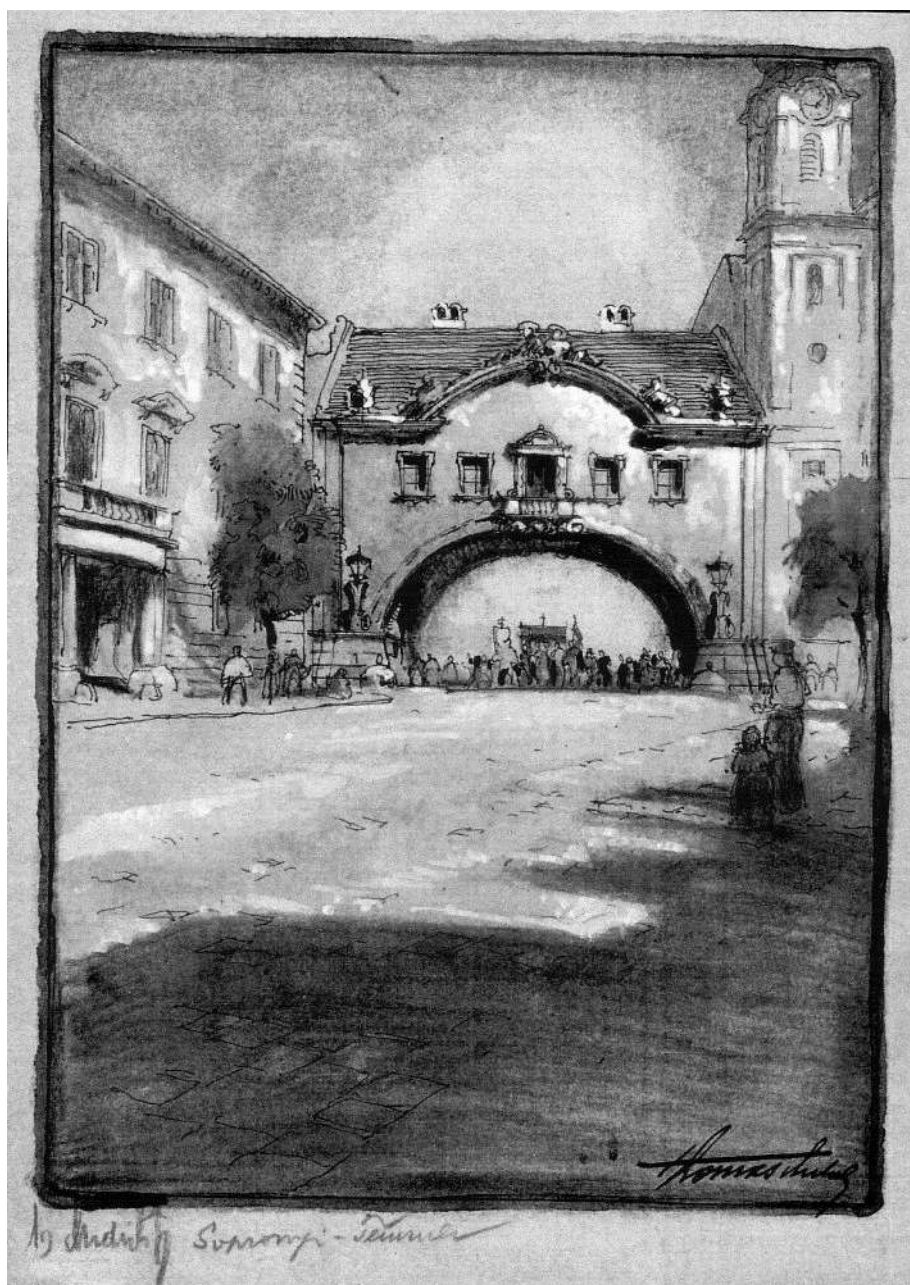
A Mátyás király utca áttörése, 1934–1938 (6–10. képek)³⁰

A Szent Domonkos-templom mellett állott Széchenyi tér 3. sz. háznak az elbontásával kierősakolt áttörés a kiépülőben levő Mátyás király utcával megvalósította a belváros és a győri pályaudvar között hiányzó közvetlen kapcsolatot. Az Erzsébet utca és a Deák tér egyaránt az 1870-es években épültek ki, többszintes beépítéssel dél felé itt terjeszkedett a város. Az Erzsébet utca építése azonban nem folytatódhatott az elképzelt egyenes tengelyben az Alsólőver felé, mert a vasútvonalak töltésre helyezése nem valósult meg. Ezért a vasútállomáshoz csak a derékszögben kiágazó Győri indóház utcán (ma Állomás utca) keresztül lehetett elérni. Hiszen korábban az 1923-ig még közlekedő villamos vágánya is a Deák téren át tekergett az Erzsébet utcába, majd a Széchenyi tér belváros menti házsora előtt kanyarodott vissza a Várkerület végéhez.



6. kép. A Széchenyi tér 3. sz. Tschurl-ház, mielőtt 1938-ban lebontották

³⁰ SVL Szakál-anyag XII/1.



7. kép. A Széchenyi tér 3. sz. ház helyére szánt neobarokk kapu-épület.
Thomas Antal 1. díjas pályaterve, 1934

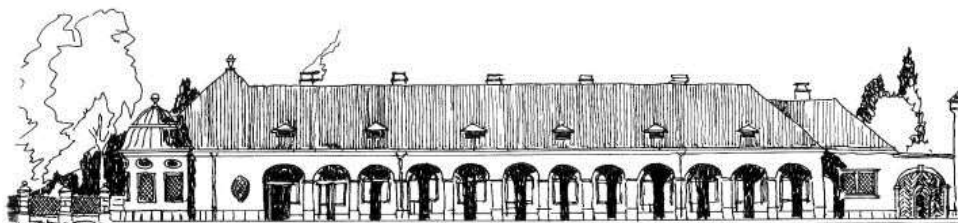


8. kép. A Széchenyi tér 3. ház átépítésének homlokzati rajza. Schaefer Ferenc 2. díjas munkája, 1934.



9. kép. Füredi Oszkár javaslata a Domonkos-templom homlokzatának és a Mátyas király utca torkolati kapuzatának megoldására

Wälder József 1905-re elkészült városfejlesztési tervében a belvárosból a vasútállomáshoz vezető utat a századelő közlekedési viszonyainak megfelelő kompromisszummal javasolta megoldani: Megtartotta épségben a Széchenyi tér 3. számú, később lebontott Tschurl-házat, megővta a Széchenyi tér látványi egységét. Helyette a szomszédos ház lebontásával az akkor még beépítetlen mögöttes terület lehetőségét használta ki és a később Mátyás király utcának nevezett utat a Deák térig jó néhány méterrel keletebbre jelölte ki. Amikor a két világháború között a kapcsolat létesítése egyre sürgetőbb lett, a megnövekedett gépjármű közlekedés ezt a megoldást a Várkerület kisarkított, vagyis csak két derékszögű fordulattal lehetséges megközelítése miatt már kizárta. A városépítők előtt már ismert lehetett a szegedi Hősök kapuja, mely a Boldogasszony sugárút és a belváros közti határvonalon épült, de mindenesetre ismert volt ez a pályázók sorában, akik részt vettek a Sopron város által 1934 júliusában meghirdetett tervpályázaton. Nagy többségük ehhez hasonló megoldást javasolt.



10. kép. Schärmár Károly javaslata a Domonkos-rend Mátyás király utcai fal-kerítésébe üzletsor beépítésére, 1944

A beérkezett hét pályamű közül a leginkább figyelemre méltó a második díjat nyert Schaefer Ferenc megoldása. Ő az öt ablaktengelyes Tschurl-ház földszintjének középső mezőjét íves kapuzattal kocsiforgalomra, a mellette levő két mezőt kisebb ívekkel a gyalogosforgalomnak törte volna át. A kapuzatnál szükséges belmagasságot a kapuzatnál nehezen, de biztosítani lehetett volna. Ez a városkép szempontjából megnyugtató megoldás azonban aligha elégíthette volna ki a műemlékvédelem követelményeit, mert a kapuzat kívánt szélessége miatt a korábban egyenletes kiosztású öt ablaktengelyt meg kellett volna változtatni, tehát az egész épületet át kellett volna alakítani. Így érthető, hogy a bírálóbizottság a Thomas Antal-féle megoldást részesítette az első díjban, amelyik a Széchenyi tér egységét ugyancsak kapuzattal védve egészen új épületet javasolt. Egyetlen széles kapuív hidalta volna át az úttestet és a kétoldali járdákat. Felette mindössze egy szint ékelődött volna a kapu záradéka és a megtartott párkánymagasság közé. A tervező neobarokk architektúrával kívánt igazodni a

belváros hangulatához.³¹ A pályázók által javasolt összekötő épületnek egyetlen változata sem valósult meg.

Ezek a kényszerű, szinte erőltetett megoldások a várost arra a döntésre készítették, hogy az 1938-ban az áttörést egyszerűen a Széchenyi tér 3. ház elbontásával oldják meg. Az addig zárt sorban állott Domonkos utcai ház oldalfalát egyszerűen „homlokzatosították”, a Domonkos templom oldalát pedig egyelőre érintetlenül hagyták. Évtizedekig mutatkoztak még rajta az elbontott ház lakószobáinak hengermintás festései. A Domonkos-templom csupasz oldalának megfelelőbb kialakítására később Füredi Oszkár és Schármár Károly egyaránt készítettek terveket, de ezek sem valósultak meg. Schármár Károly a Domonkos rendház mögött elterülő kert falába egy üzletsort is javasolt helyezni. Ehelyett két évtizeddel később itt OTP-házak épültek. A pályatervek kapuzatos megoldásainak elvetése mindenestre olcsóbbnak és egyszerűbbnek tűnt, gyors megvalósíthatósága hasznosnak is. De az elmaradt kapuépítés a városképre végzetes megoldásnak bizonyult.

Mindössze egy vigasz, halvány reménysugár sejlik fel: A tér látványának visszaállítására ma is van lehetőség. A közelmúltban fel is vetődött egy újabb tervpályázat kiírása. A hetven évvel ezelőtti helyzethez képest előnyt jelent, hogy ma korszerűbb szerkezetekkel valósítható meg a helyreállítás, hogy a mai építészeti szemlélet ennek kihasználásával bizonyára bátrabban tudna a környezetbe illő alkotást stílárís reminiscenciák nélkül is létrehozni. Végül még az is előnyt jelenthet, hogy a kialakult egyirányú közlekedés miatt két nyomsávós szélességre lehetne korlátozni a nagy kaput.

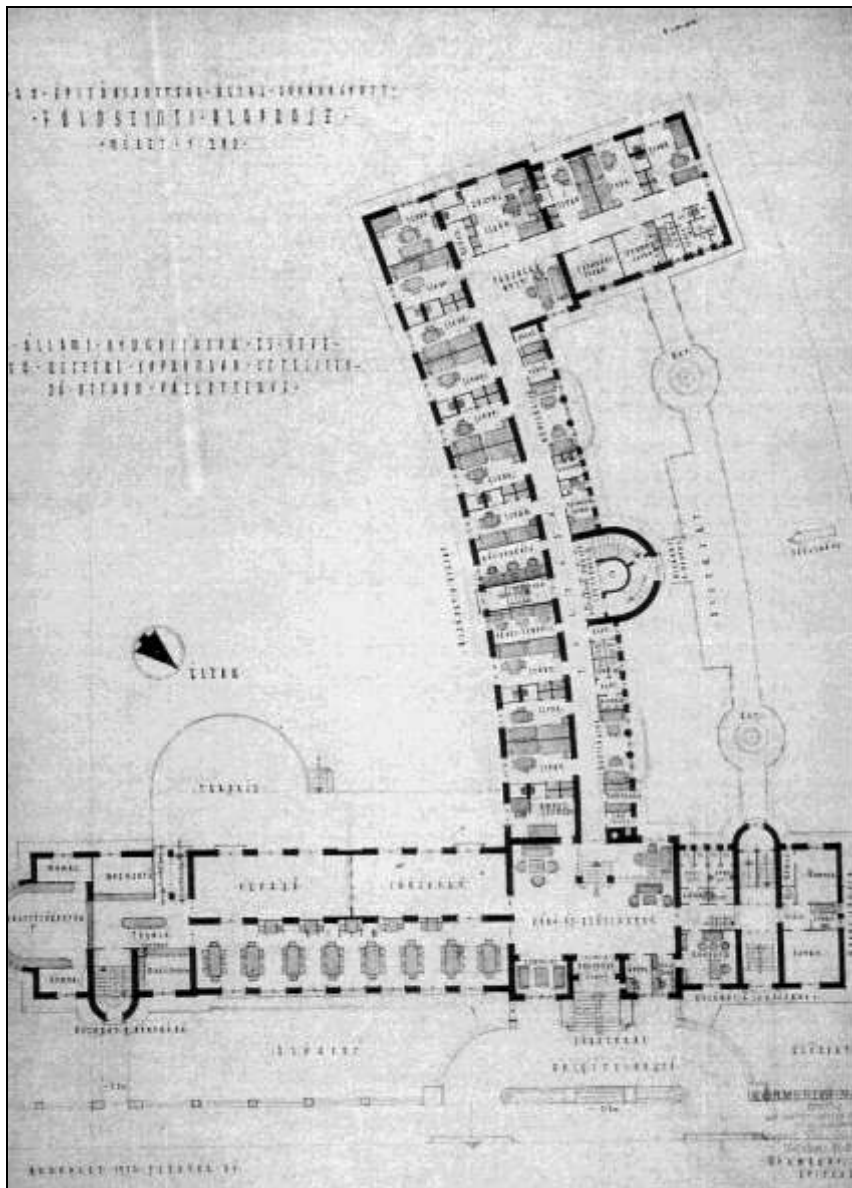
Állami nyugdíjas otthon, 1934 (11. és 12. kép)³²

Körmeny Nándor építész, állami megbízásra a gróf Tisza István út, a Meyne telep (ma Béke út és Bolyai utca) és a Borsmonostori utca által határolt területen nyugdíjasok és özvegyek részére részben két-, részben háromszintes épületet tervezett. A szobák többsége egyágyas, vagyis özvegyek részére szánt, csupán néhány kétágyas szoba létesült volna, összesen 63 fő részére. Ennek megfelelően az étkezőben, amely északi fekvéssel a mai Béke út frontján helyezkedett volna el, nyolc nyolc személyes asztal és ezt kiszolgáló konyhaüzem volt tervezve. Körültekintő gondoskodással társalgót, olvasótermet, teraszt, fodrászatot, kapus- és gondnoki lakrészt is berendezett. A terv városképi érdekessége, hogy a szobák háromszintes szárnya ívelt tömbjével, kis keskeny díszkert közbeiktatásával illeszkedett a Bolyai utca ívéhez. A szobák délkeleti illetve déli tájolásúak. A terv hangsúlyozza a széliránnyal szembeni védettségüket is. Az épületben az idős és

³¹ A Levéltárban az 1934-ben meghirdetett tervpályázat anyaga sajnos hiányos. A díjazásban és megvételen nem részesült pályázók nyilván visszakapták munkáikat. Kár, hogy a bírálati jegyzőkönyv is hiányzik, melynek összefoglalója tartalmazná a zsűri által leszűrt tanulságokat.

³² SVL Szakál-anyag.

bizonyára nagyobb számban mozgáskorlátozott lakók részére sem tolokocsis megközelítést, sem belső felvonót nem irányoztak elő. Pedig a terv a jóváhagyott változatot mutatja, vagyis a beruházónak az igényeit követte. Az otthon nem épült fel, délnyugati részén 1959-ben az egyetem ifjúsági háza létesült, melynek helyét 1934-ben még az otthon kertjének szánták. A terület azután megmaradt a családi házas beépítésre alkalmas telekrendszerre felbontva. Ebben a jellegben van napjainkban is beépítve.



11. kép. Állami nyugdíjas otthon a mai Béke úton. Körmeny Nándor terve, 1934.



12. kép. Állami nyugdíjas otthon. Körmendy Nándor terve, Távlati kép, 1934.

Az Anger-réti sportpálya és stadion, 1943³³

A soproniak kedves csapata a SFAC (Soproni Football és Atlétikai Club), melynek akkor vitéz Házi Jenő főlevéltáros volt az elnöke, a Balfi út mentén fekvő Anger-réten levő sporttelepét nagyszabású terv alapján kívánta korszerűsíteni. A tervezéssel Gulyás Kálmán budapesti építészmérnököt bízták meg: Az 1943. május 17-én keltezett tervekre a város már június 9-én ki is adta az építési engedélyt. Gulyás Kálmán mindössze 5 oldalas kézírásos statikai számításokkal a lelátó vasbetonvázás szerkezetét is megtervezte, egy korszerű stadionhoz illő nagy kiülésű védőtetővel együtt. Nyilván az akkor immár négy éve dúló háború anyaggazdálkodása tette lehetetlenné egy acéligényes szerkezet megvalósítását.³⁴ A romos városnak az újjáéledő sportélet ellenére is le kellett mondania a korszerű sporttelepről. Meg kell jegyezni, hogy a másik „házi” (!) csapat 1929-ben Morvay Károly GySEV mérnök tervei alapján építette meg a Felkelő úti vasutas sportpályán a lelátót.

³³ SVL X. 72/943.

³⁴ 1945-ben a város – valójában csak a rend kedvéért – felszólította a SFAC-ot, hogy a lejáró engedélyt hosszabbítsa meg, különben annak érvénye elvesz. A meghosszabbításnak a kérelmére vonatkozóan nincs adat).

Gulyás Kálmán tervein az Anger-réti SFAC sporttelepen a meglévő füves futballpálya 66 × 110 méter méretű gyepes játéktérét 6,10 m széles atlétikai futópálya övezi. Ennek mentén épült volna a 37,25 m hosszú lelátóépület. Az első emelet szintjén, a játéktér felett mintegy 4,5 m magasságban, erkélyhez hasonló védőkoriát mögött páholsor húzódik, középen díszpáhollyal. A mögöttes, újabb 3,23 méterrel magasabb emeleti szintig lépcsőzetesen kialakított nézőtér 8 padosor fogadhatta a vendégeket. A lelátó előtt további 5 fedetlen padosor helyezkedett el a terv szerint. A padosorokhoz közbeiktatott lépcsők vezetnek. A lelátón közel 500 szurkoló fért volna el. A földszinten a lelátó padosorainak ferde síkja alatt, középfőfalas kétmenetes elrendezésben kis tornaterem, öltözők és mosdók, az emeleten – immár csak a hátsó menetben – két büfé, a vendégcsapat hálólhelye, egy lakás és raktárak helyezkednek el. Az épület két végén félköríves záródású lépcsőházak épültek volna, melyek a küzdőtérrel átellenes falon félhenger alakú tömbjeikkel a kor építészeti szemléletének megfelelő architektúrát mutatnak.

A sporttelepen két nyitott kosárlabdapálya és négy tenispálya is létesült volna, köztük az egyik mentén nyitott ülésekkel kis lelátót is előirányozott a terv. A Balfi úti bejárat mentén szabadon álló földszintes épület vendéglőt és egyesületi helyiségeket kínált. Az ifjúság részére a második világháború idején kötelező volt a levente-mozgalomban való részvétel, ami hetente egy kivonulást, tornagyakorlatokat valamint katonai alaki kiképzést jelentett. Sopronban a középiskolák a hét különböző napjain az Anger-rétre vonultatták a diákságot. A SFAC sporttelep terve az így reá háruló kötelezettségnek azzal tett eleget, hogy a területén még szabadon maradt gyepes részekre felíratta: „levente gyakorlótér”.

A Szent Margit-plébániatemplom, 1948–1957 (13. kép)³⁵

Megyer-Mayer Attila építész neve a Megyer – Seidl szerzőpáros építészeti műszaki rajz-tankönyve révén az idősebb építész nemzedék előtt jól ismert. Megyer Attila az orosz hadifogságban fogadalmat tett, hogy ha egészségben hazatér, hálája jeléül díjmentesen tervez egy templomot. Fogadalmának Sopronban tett eleget, amikor a templomot a Boldog Apor Vilmos győri megyéspüspök által 1945 márciusában felszentelt és máig az egykori Töpler-lőver földszintjén kialakított kápolnának méltó kiváltására megtervezte.

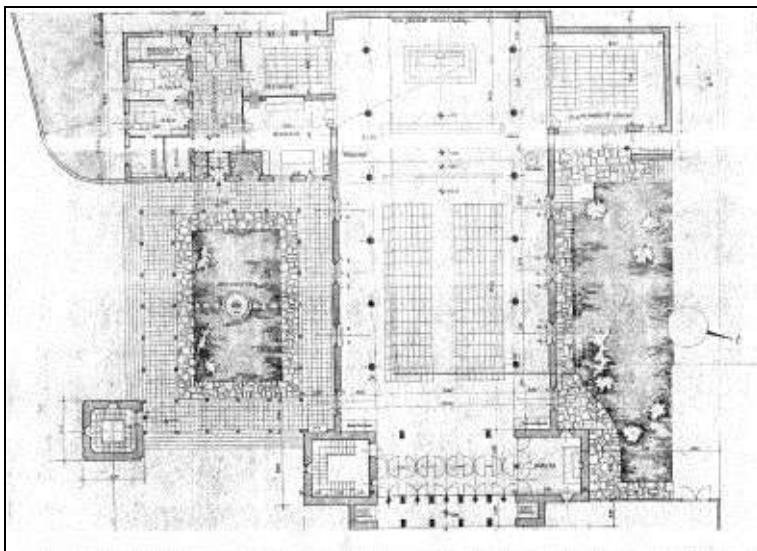
Az épületet a Mikoviny út és a Tulipán út közti területre szánták, amely akkor még a Katolikus Egyház tulajdonában volt. A templomterv első változatát Megyer Attila 1948-ban készítette el, módosításokkal még két változatot dolgozott ki engedélyezési terv szintjén. az utolsót 1957-ben. Ez már kivitelezésre kiforrott megoldás volt. A hosszhajós templomtérben padok 240 ülőhellyel szolgálnak a pillérsorok között, 6–6 körszelvényű pillér a belső tér jó tagoltságát

³⁵ A Szerző gyűjteménye

biztosítja. Azt utolsó két-két pillér között helyezkedik el a hat lépcsővel, vagyis közel egy méterrel kiemelt szintű oltár. A templom tágas terében az állóhelyekkel együtt 1300 hívőt vélt a tervező elhelyezni. A templom 70 főt befogadó kápolnával bővíthető. A templomtérhez a sekrestyén keresztül paplak kapcsolódik. Későbbi ütemben markáns harangtorony kerülhet a templomtest mellé. Az emelkedő terepbe illeszkedő templomot a hívők a Mikoviny út felől széles lépcsőkön közelíthették volna meg.

A tervezés időpontjában a szentmisét a pap még a hívőknek háttal celebrálta, de a vatikáni zsinat döntését követően az átalakítás a szemben való misemondáshoz itt sem okozott volna nehézséget. A tervező leírása szerint az oltár mögötti zárt fal egészére „faltól-falig és padlótól a mennyezetig egy monumentális freskó kerül, mely Szent Margit életéből vett jeleneteket ábrázol, sűrű, tömör kompozícióban”. Kontuly Béla személyében meg is nevezi azt a művészt, akit erre a munkára a legalkalmasabbnak vél és megemlíti, hogy Kontuly képességeit dinamikus és monumentális kompozíciók festésére már a budapesti Szent Domonkos és a szegedi Szent Ferenc-templomokban, valamint a szombathelyi szeminárium kápolnájánál bizonyította.

A Szent Margit-plébániatemplom építésének szükségessége és terve máig is él. Az időközben végrehajtott telekcseréje révén a templomépítésre szánt terület lakóházakkal beépített. A 2004-ben kiírt zártkörű tervpályázat a Szent Margit út menti lejtőre érdekes, de végül is el nem fogadott megoldásokat eredményezett. Új építési terület kijelölése most van folyamatban. Az építkezés még várat magára, holott a kápolna zsúfoltsága néha már kellemetlen torlódásokat okoz.



A felsorolt példák a Sopronban meg nem valósult középületek között csak a legmarkánsabbak. Terveztek 1919-ben a későbbi Lőver szállóval szemben kis színházat, szó volt egy szanatórium építkezéséről is, amely később más formában valósult meg. Heimler Károly szorgalmazta a Nándor-magaslaton, melyet Alom-hegynek is neveznek, egy sport-üdülő építését, terv is készült hozzá. A sok veszendőbe ment elgondolás és munka porladó levéltári papírjairól ezzel a rövid áttekintéssel fellebbentettük a fátylat, nem csak az említett építészettörténeti érdekesség miatt, hanem az értékes elgondolásokat és tervek megakadályozó körülmények tanulságos érzékeltetése érdekében is.

VEÖREÖS ANDRÁS | Soproni várfalséta. Aktuális műemléki kérdések Sopron belvárosában

A soproni séta minden magára valamit adó idegenvezető szájából ezzel a mondattal kezdődik: „már a rómaiak is...”. Különösen igaz ez a városfalakra vonatkozó fejezetre, hiszen a 3. század végi – 4. század eleji római alapokon álló városfal az, mely a mai napig meghatározza a Belváros szerkezetét és egyúttal látható és érzékelhető arculatát is.

A Belváros északi peremén álló városkapu (a Tűztorony alatt) és a hozzá kapcsolódó városfalak közel két évezrede meghatározó elemei a soproni városképnek. A városfalak alkotják azokat az alapvonalakat, amelyek mentén a ma is meglevő utcahálózat kialakult, a mindenhol látható Várostorony pedig a városban való tájékozódás kiindulási pontja. Magyarországon Sopron az egyetlen város, ahol a római kori település a mai napig ilyen mértékben meghatározója a városszerkezetnek.³⁶

Előkapu

Képzeljük magunkat a Várkerület és az Ikvahíd sarkára: innen tárul fel az ország egyik legszebb városképe. A kép közepén a leghangsúlyosabb elem a Tűztorony. Alapjai a Borostyánkő út római kori kapubástyája fölött, de attól függetlenül épültek a 12. században. Az alsó négyzetes, és a felette levő henger alakú toronytest a 13–14. század folyamán, Sopron szabad királyi városi rangra emelése után (1277) épülhetett, ez a rész már hegyes gúla alakú sisakkal látható Lackner Kristóf 1610 körül készített rézmetszetén.³⁷ A toronynak ez a része tehát középkori eredetű. A felső szintek a toszkán oszlopos loggiával, a nyolcszögű

³⁶ A legklasszikusabb példák a római városszerkezet egyes elemeinek továbbélésére a római Piazza Navona, a luccai Piazza del Amfiteatro, vagy Split belvárosa.

³⁷ Az ábrát közli többek között: Csataki Endre – Dercsényi Dezső: Sopron és környéke műemlékei. Akadémiai Kiadó. Budapest. 1956, 158.