

SOPRON ÉPÍTÉSZETE A 19. SZÁZADTÓL

NAPJAINKIG

WINKLER GÁBOR | Nagypolgári villaépítészet
Sopronban a 19. század végén

A 19. század utolsó harmadában a leggazdagabb soproni nagykereskedők – közöttük a Lenck, Flandorffer és Russ család tagjai – szinte egy időben fogtak városi villájuk építésébe. A villákat nagy költséggel és a városban mindaddig ismeretlen pompával emelték. Keletkezésük körülményei óhatatlanul a regénybeli Buddenbrook szenátor 1864-es lübecki házáépítését juttatja eszünkbe. Utóbbi történetét Thomas Mann Nobel-díjas könyvében írta le.¹

Hogy jobban megértsük a soproni polgárok szándékait, érdemes a világhírűvé vált könyvből idézni. „Buddenbrook szenátor... azt a tervet kezdte forgatni a fejében, hogy új, nagy házat épít. Aki boldog, az egy helyben marad. Nyughatatlansága ösztönözte rá, s a polgártársai ezt a vállalkozást is bátran a 'hiúság' rovatba iktathatták volna, mert oda tartozott. Egy új ház, a külső élet gyökeres átalakítása, a takarítás, költözködés, újrendezkedés, kiküszöbölése minden ódon és fölösleges dolognak, elmúlt évek minden csökevényének: ezek az ábrándok a tisztaság, újság, felfrissülés, érintetlenség, megerősödés érzésével töltötték el... Hozzávetőleges költségvetést csinált és bár az összeg, melyet ideiglenesen megállapított, nem volt csekélység, úgy látta, nagyobb megerőltetés nélkül el fogja bírni. Mégis belesápadt abba a gondolatba, hogy az egész csak haszontalanság lenne és bevallotta magának, hogy mostani háza neki, feleségének, gyermekének és cselédségének bőven elegendő helyet nyújtott. De félig tudatos vágyai erősebbek voltak...”²

A soproni villák sorát 1879-ben a Russ János nyitotta meg. Példáját 1887-ben Lenck Kálmán, 1890-ben Lenck Emil követte. 1892-ben felépül a Flandorffer család villája. 1893-ban Russ János, a meglévőnél jóval nagyobb, új épületszárnyal bővítette Deák téri palotáját. A sort 1906-ban a Tokajból Sopronba telepedő Kleiber Mózes bor-nagykereskedő zárta le sarokvillája építésével.

¹ Thomas Mann: A Buddenbrook ház. 1901. Fordította Lányi Viktor. Budapest, 2003.

² Thomas Mann i. m. 341.

De kik is voltak ezek a 19. század végi soproni nagykereskedők? Gazdasági és társadalmi helyzetükről érdemes röviden megemlékezni.³ Sopron 1848 előtt virágzó kereskedőváros volt. A gazdasági életet mintegy negyven nagykereskedő család uralta, ezek közül a legsikeresebbek a nagyobb részben borral foglalkozók – a Russ, Lenck, Flandorffer, Leiner és Wolf dinasztiák tagjai – milliomosok voltak. A soproni borkereskedők gazdagságának a 19. század végén pusztító filoxéra vetett véget. A nagykereskedők banki ügyletekkel, tőzsdézéssel is foglalkoztak és ipari befektetésekkel is próbálkoztak, kevés sikerrel. A Flandorffer család récényi bányavállalkozása veszteséges volt, hasonlóan a Lenck család vegyigyár-alapításához.⁴ Az 1857. és 1873. évi bankbukás ugyancsak érzékenyen érintette a soproni nagypolgárokat, akiket 1901-ben az Építőbank összeomlása végleg csődbe sodort.⁵

Mindezek az események nagyjából a villaépítésekkel estek egy időbe. Úgy tűnik tehát, hogy az építetők gazdagságuk „leszálló ágában” kezdtek hatalmas magánépítkezésbe. Ennek okai nagyon hasonlóak lehetnek a regénybeli lübecki nagykereskedő család villaépítésének indító okaihoz. A pazarló villák emelésével a vállalkozásukba vetett bizalmat és saját önbizalmukat kívánták helyreállítani. A pompás épületek nagyobb része ma is áll: az épületek Sopron kulturális örökségének becses emlékei, joggal megérdemlik, hogy gondosan megőrizzük őket.⁶

A villaépítésetről

A klasszikus villa típusa nem a 18–19. században keletkezett, története jó kétezer évre nyúlik vissza. Az ókori Róma építőművészetben a földbirtokos udvarházát értették alatta: eredeti jelentése „vidéki lakóház” volt. A reneszánsz óta az uralkodó osztályok tagjainak udvarházát hívták így: építetői a barokk kor főnemesi családjai voltak. A 18. század legvégén a tehetős polgárság – az arisztokrácia példáját követve – ugyancsak reprezentatív udvarházak építésébe kezdett. A polgári villák a város külső peremén épültek. Ennek magyarázatát részben a korszak romantikus szemléletében, újszerű természetérzésében kereshetjük. A sűrűn lakott középkori belvárosokból való kitelepülés másik oka a kimerítő, hangos és fárasztó belvárosi élettől való menekülés, a kikapcsolódás igénye, a nyugodt életkörülmények biztosítása volt.

A 19. század során a középréteg, hivatalnokok és a város értelmiségének nagyobb része Sopronban is bérházakban lakott. A városi villa – szemben a

³ Hárs József: A Soproni Építőbank működése és bukása. SSz. 15 (1961), 317–331.

⁴ Horváth Zoltán: Sopron városias fejlődése a kapitalizmus első szakaszában (1848–1914). I. rész: SSz. 39 (1985), 213–235.

⁵ Hárs József i. m. 331.

⁶ Winkler Gábor: Sopron 19. századi építészeti emlékeinek védelméről. SSz. 28 (1974), 195–215.

bérházakkal⁷ – egyre inkább a nagypolgárság leggazdagabb rétegének kedvelt épülettípusává vált. A vidéki kastély építése nem ment ki egészen a divatból, de ezek építtetői között is egyre gyakrabban találunk nagypolgári családokat.⁸

A jómódú polgárság feltörekvő, új rétegeinek városi villája azonban több tekintetben is más volt és sok újszerű építési megoldást mutatott. Ezek a városi villák – összehasonlítva a vidéki kastélyokkal – viszonylag szerényebb méretű, kisebb alapterületű telkeken épültek. A tájban gyakran nem is önmagukban álltak, hanem – közösen más villaépületekkel – városépítészeti együttest alkottak.⁹ A 19. század második felében, a módosabb települések belvárosának közelében egész villanegyedek nőttek ki a földből.¹⁰ A nagypolgári villaépítészeti példaszerű funkcionális felépítésével és magas esztétikai igényességével, újszerű építészeti megoldásaival a 19. század építészetének egyik sajátos vívmányává vált. A zajos és egészségtelen belvároson kívül, a települést övező zöldövezetben emelt házak a jómódú polgárság életének reprezentatív kereteit biztosították és a 19. század műszaki fejlődésének megfelelő, magas épületkomfortot képviseltek.

Villák Sopron városszerkezetében

Sopron beépített területe 1850–1869 között csak lassan növekedett. A város terjedése csupán az 1870-es években lépte át a Lackner Kristóf által épített külső városfal vonalát.¹¹ Az 1870-es évektől a Bánfalvi patak visszatérhetett eredeti, természetes medrébe, a Hosszúszori árokba (a „Langezeilergrabenbe”). A patakot több lépésben beboltozták és ezzel megnyílt a lehetőség a külső városfaltól délre fekvő széles sétány, a Deák tér kialakítására. A város déli irányú fejlődését a Győr-Sopron-Ebenfurti Vasút indóházának megépítése is serkentette. 1873 körül megnyitották a Győri indóház utat (ma Erzsébet utca). Az egyenes, széles utca mentén hamarosan előkelő házak sora emelkedett.

Az Újteleki kapu előtti nyugati előváros beépülését a Déli Vasút 1847-ben megnyílt pályaudvara és a nyugati iparnegyed fokozatos kiépítése gyorsította. Az Újteleki kaput a Déli Vasúttal összekötő széles, fákkal szegélyezett, korszerű sugárút, az Indóház utca (ma Kossuth Lajos utca) vonalát 1877-ben jelölte ki Hasenauer Ágost városi főmérnök.¹² Utóbbival párhuzamosan az egykori Újkert –

⁷ Winkler Gábor: Bürgerhäuser in Sopron (Ödenburg) im 19. Jahrhundert. Marburg 2004. 277–303.; u.ő: Soproni polgárházak a 19. században. In: Horler Miklós hetvenedik születésnapjára. Tanulmányok. Budapest, Országos Műemlékvédelmi Hivatal, 1993. 383–401.

⁸ Sisa József: Kastélyépítészeti és kastélykultúra Magyarországon. A historizmus kora. Budapest 2007. A 19. századi vidéki kastélyok kialakítását, igényességét és jelentős méretét figyelembe véve ezeket a barokk villaépítészeti folytatásának tekinthetjük.

⁹ Winkler Gábor: Villák műemlékvédelme Magyarországon. In: Műemléki beszélgetések. Szerk.: Gál-Makár Zsófia, Szolyák Péter. Hermann Ottó Tudományos Egyesület, Miskolc, 2009. 135–148.

¹⁰ A tanulmány nem foglalkozik a soproni viszonylatban jól feldolgozott „löveri ház” építészetével.

¹¹ Sági Éva: A soproni táj változásainak változatos története a 18. századtól napjainkig. SSz. 63 (2009), 147-166.

¹² Hasenauer Ágost városrendező tevékenységéről ír Winkler Gábor: Sopron építésze a 19. században. (Ödenburger Architektur im 19. Jahrhundert) Budapest, 1988. (továbbiakban: Winkler 1988) 150.

ma Jókai utca –, majd a Somfalva felé vezető országút vonalán a Flandorffer utca (ma Táncsics Mihály utca) épült ki. A kelet-nyugati irányú fő utakra merőlegesen lakóutcák szabályos hálója rajzolódott ki. 1885–1898 között kezd beépülni a Vadász utca, az Esterházy (ma Wesselényi) utca és az Ősz utca.

A korabeli építészeti irodalomban több helyen találunk utalást arra, hogy milyen elhelyezés felel meg leginkább a villaépítésre. A zártsorú elhelyezést nem találták elég elegánsnak. Lothar Abel bécsi szakíró¹³ szerint a villa társadalmi megítélése a 19. század második felében a monumentális építészet rangjára emelkedett, ezért ezeket az épületeket – hasonlóan a középületekhez – kizárólag szabadonállóan lehet elhelyezni. Követve a korszellemet, a soproniak igyekeztek megfelelni a kor igényeinek: házaikat szabadon állóan építették.

A villák számára Sopronban az újonnan kiépülő, korszerű, tágas, egyenes utcák mellett kerestek helyet. Russ János villája a sűrű szövéssű Belváros déli kapujában, az Erzsébet utca – Deák tér által határolt, keretes beépítésű, gazdag növényzetű tömb belsejében épült fel.¹⁴ Lenck Emil nagykereskedő ugyanebben a tömbben, a Deák tér – Képezde utca (ma Csatkai Endre utca) saroktelkén,¹⁵ az egykori majorság közvetlen közelében. Flandorfferék villája¹⁶ és Lenck Gyula háza¹⁷ pedig a laza beépítésű, divatos Kossuth Lajos utca szemközti két oldalán. Ugyanitt, de két utcával délebbre, a Vadász utca és Kossuth Lajos utca saroktelkén¹⁸ emelték Kleiber Mózes sarokvilláját. A szabadonálló házak mindegyike tágas parkban, előkerttel és oldalkerttel épült.

A villák építéstörténete

A soproni nagypolgári villák közül az elsőt Russ (Ruß) János bornagykereskedő építtette. A hosszú telek – később pompás park – a külső, Lackner Kristóf által emelt várfalon keresztül egészen a Rák patakig terjedt. Előbb a telek várfalon belüli, Rákóczi Ferenc utcai szakasza épült be (Rákóczi Ferenc utca 3. sz., Handler József, 1855). A zártsorú kétemeletes utcai szárnyhoz a telek nyugati határán kétemeletes, ill. hosszú egyemeletes udvari szárnyak csatlakoztak, utóbbiakban a borkereskedelemmel kapcsolatos gazdasági helyiségek helyezkedtek el. Az udvart déli irányban zárta le az új, Handler Nándor által tervezett palotaszárny északi homlokzata (1879). Az építési engedélyen Handler József építőmester aláírása szerepel, a tervek szerzőjének mégsem őt, hanem Sopron 19. századi építészetének kiemelkedő tehetségű alkotóját, Handler Nándort tekintjük. Ezt

¹³ Lothar Abel: *Das elegante Wohnhaus*. Wien–Pest–Leipzig, 1890. 69.

¹⁴ Rákóczi Ferenc utca 3. sz., helyrajzi szám: 3068. Az új szárny tervei: SL XXIV. 8191.

¹⁵ Deák tér 1. sz., helyrajzi szám: 3033.

¹⁶ Kossuth Lajos utca 10-12. sz., helyrajzi szám: 3635.

¹⁷ Kossuth Lajos utca 17-19 sz., helyrajzi szám: 3175.

¹⁸ Kossuth Lajos utca 26. sz., helyrajzi szám: 3548.

erősíti meg a tervrajzok fejlécében olvasható „Handler Ferdinand Architekt”¹⁹ felirat.

A lakóház nyugati oldalához 1893-ban új szárnyat toldottak.²⁰ A terveket Ludwig Schöne készítette. Később az Erzsébet utca irányában az együttest újabb, földszintes, manzárdtetős szárnyal egészítették ki. Ludwig Schöne a bécsi késő-historizmus jelentős képviselője volt. A lipcsei születésű építész 1871-től működött Ausztriában, de munkássága az egész monarchia területére kiterjedt. Sopronban öt jelentős alkotását tartjuk számon.²¹ „Biztos formaismerettel rendelkezett” – írja róla Szilágyi István idézett könyvében –, de a történeti stílusok felhasználása mellett az új irányzatok alakításában is részt vett.”²² Munkásságának megítélése az utóbbi évek gondos kutatásai alapján felértékelődött: ma az európai historizmus jó nevű alkotói között tartjuk számon és a bécsi körút (Ring) meghatározó szerepű építészeivel – Ludwig Förster, Heinrich Ferstel, Theophil Hansen, Gottfried Semper, Carl Hasenauer – egy sorban emlegetjük.

Az építészek munkáját az építető Russ (Ruß) család biztos kézzel irányította. Russ János és családjának tagjai Sopron 19. századi gazdasági, társadalmi és művészeti életének fontos szereplői voltak. A villa-együttes magas építészeti színvonalát minden bizonnyal hozzáértésüknek és nagyvonalú költsékezésüknek is köszönhetjük.²³ A család minden tagja tehetséges muzsikus volt. Az előkelő szalonban három zongora is állt és a villa földszintjén elhelyezkedő zeneterembe orgonát is beépítettek. A családnak gazdag zenei könyvtára volt, benne 6000 kézirattal és első kiadású kottával.²⁴ Russ János rendszeresen vendégül látta a keszthelyi születésű Goldmark Károly²⁵ zeneszerzőt, aki hétvégeken gyakran

¹⁹ Handler Nándor (1836–1888) soproni építész munkásságát a szakirodalom gondosan feldolgozta. A vele foglalkozó legfontosabb tanulmányok: Tompos Ernő: Handler Ferdinánd építész és családjának tagjai. SSz. 17 (1963), 17–32.; Winkler 1988, 79–110.; Winkler, Gábor: Wiener Architekten in Sopron im 19. Jahrhundert. Mitteilungen der Gesellschaft für Vergleichende Kunstforschung, Wien 49 (1997), 3. 12–13.; Tompos Ernő: Handler Ferdinánd vázlatkönyve. (Ferdinand Handlers Skizzenbuch). = SSz. 20 (1966), 259–261.; Winkler Gábor: Handler Nándor soproni építész vázlatkönyve. Művészettörténeti Értesítő 43 (1994), 1–2. sz., 109–117.

²⁰ SL Fasc. XXIV. 9233.

²¹ Ludwig Schöne (1845–1935) munkásságáról: Winkler 1988. 126–132.

²² Ludwig Schöne Nyugat-Dunántúli alkotásai is jelentősek (Nagykanizsa, Söpte, Sorokpolány, Körmend, Sárvár, Celldömölk). Schöne jelentős szombathelyi munkáiról Szilágyi István: Szombathely városépítés- és építészettörténete a dualizmus korában (Szombathely, 2005) című könyvében olvashatunk.

²³ A Russ családról Grete Maar: Einführung in der Geschichte der westungarischen Stadt Scarbantia – Ödenburg – Sopron (Edition Praesens, Wien, 2001, 141–142.) című könyvéből tudhatunk meg bővebbet. Grete Maar leírása Nagy Alpár Soproni Szemlében megjelent fontos írására támaszkodik: Nagy Alpár: In memoriam Scholz János 1903–1993. SSz. 50 (1996), 20–38.

²⁴ A felbecsülhetetlen értékű gyűjteményt 1813-ban a Bécsi Zenekedvelők Társaságának (Wiener Gesellschaft der Musikfreunde) ajándékoztak. Adományuk képezte a Társaság máig világhírű könyv- és kéziratárának alapját.

²⁵ Goldmark Károly (Karl Goldmark), 1830–1915. A neves zeneszerző életének fontos fejezetei kötődnek Sopronhoz (Balassa Imre–Gál György Sándor: Operák könyve. Budapest, 1975, 703–708.)

átruccant Bécsből Sopronba.²⁶ A zenélés igényei erősen befolyásolták az épület szellemiségét és ezen keresztül építészeti-művészeti megformálását is.

A Russ villába 1945 után zeneiskola költözött, majd 2000 után, az új városi zeneiskola felépültével üressé vált. Helyreállítására és új rendeltetéssel történő felhasználására 2008–2009 között dr. Fiala István, Nemes Bertalan, Geiszter Róbert és Hajnal Tamás példaszerű gondossággal engedélyezési tervet készített. A tervek nem kerültek kivitelezésre: az épület ma az elhagyottság és pusztulás képét mutatja.

A Russ család példáját Lenck Emil soproni nagykereskedő követte, aki 1890. július 29-én kapta kézhez Sopron Városi Tanács Építési Bizottságának határozatát, mely szerint Sopronban, a Hosszú sor, Képezde utca és Deák tér sarkán Hofer Ottó²⁷ bécsi építész tervei alapján felépítheti szabadonálló, földszintes villaépületét. Az épület engedélyezési terveit a Soproni Levéltár őrzi.²⁸ A villa – ma a Soproni Múzeum Deák tér 1. számú épülete – 1890 és 1892 között valósult meg. A kész épületet 1892. július 9-én az Építési Bizottság megsemmisítette és az ez alkalommal felvett jegyzőkönyv szerint az építető a használatbavételi engedélyt megkapta.²⁹ A századforduló táján a gazdagon kialakított villaépület szép parkjával együtt a Lenck család csödtömegébe került, majd 1912-ben a reprezentatív épületet Sopron Város Régészeti Társulata szerezte meg. A megüresedett villa termeiben helyezték el az akkor egyesített helytörténeti múzeumok anyagát. Ez időben kisebb átalakításokat is végrehajtottak a házon, egyszében azonban megtartotta eredeti elrendezését és megjelenése sem változott.

A második világháború során a múzeum súlyos károkat szenvedett, ezeket 1945–1946-ban, az akkori szerény anyagi lehetőségek keretei között, alacsony technikai színvonalon orvosolták. 1962-ben „tatarozták” a múzeum épületét. 1987-ben a Győr-Sopron Megyei Tanács Tervező Vállalat³⁰ tervet készített az épület homlokzatainak helyreállítására, majd ugyanebben az évben a télikert restaurálására is. A homlokzat helyreállítását pénzügyi fedezet híján csak részben végezték el. A télikert állagának stabilizálása a tervezést követően meg sem

²⁶ Szóhagyomány szerint a villában több értékes Goldmark-relikviát őriztek. Úgy tudják, hogy a becses tárgyak és kéziratok a palota padlására kerültek, onnan az 1960-as években nyomtalanul eltűntek.

²⁷ A villa építész Hofer Ottó (Otto Hofer, 1847–1901). Munkásságáról: Winkler 1988, 120–126. Az építész Sopronban született, édesapja, Hofer Péter gazdag soproni nagykereskedő, édesanyja Flandorffer Anna volt. A Hofer család 1859-ben költözött Bécsbe. Hofer Ottó a bécsi és stuttgarti műszaki egyetemen tanult építészetet, majd az 1870-es évek végén az ugyancsak soproni származású Carl Hasenauer irodájában vállalt munkát. Az építész a közép-európai historizmus jelentős egyénisége volt, akinek munkásságát a nemzetközi szakirodalom – mindenek előtt az osztrák művészettörténeti munkák – nagyra értékeli.

²⁸ SL. XXIV. 8984. Sajnos a fennmaradt anyag nem tartalmazza az eredeti dokumentáció összes terveit. Az aktacsomagban a korabeli helyszínrajz, alagsori és tetőalaprész, keresztmetszet, déli és északi homlokzat rajzai találhatóak. Hiányzik a földszint alaprajza, valamint a déli és északi homlokzatok rajza. A tervdokumentációjában statikai számításokat nem találtunk: ugyancsak nem tudjuk, készültek-e részletrajzok.

²⁹ Építési Bizottság jegyzőkönyve: 115. ép. biz. 1892. sz.

³⁰ Vezető építész tervező: Winkler Gábor, statikus: Persa András, Győr-Sopron Tanács Tervező Vállalat 1980.

indult.³¹ Néhány évvel később, 2004-ben Fekete Szilárd építész vezetésével teljes körű helyreállítási terv készült,³² sajnos ez sem került megvalósításra. A télikertet 2005-ben „ideiglenesen” lebontották, öntöttvas elemei raktárba kerültek.³³ Az egykori Lenck villa ma üresen áll és az elhanyagoltság képet mutatja.

A Kossuth Lajos utca 10. sz. – egykor Indóház út 8. sz. – villát ugyancsak Hofer Ottó tervezte.³⁴ Az építető itt – szemben a helytörténeti irodalom közléseivel³⁵ – nem Flandorffer Ignác, hanem fia, Flandorffer Pál volt. A Flandorffer család jelentős szerepet játszott Sopron gazdasági és társadalmi életében.³⁶ Lovag Flandorffer Ignác sikeres bornagykereskedő volt, több bank alapításában is részt vett. 1869-ben az ő elnöksége alatt alakult meg a „Soproni Város Szépítő Egylet”. Később fia, Pál is csatlakozott üzleti tevékenységéhez. Az épületet a második világháború során bombatalálat érte, déli szakaszát lebontották. Helyreállított északi része a város önkormányzatának tulajdonában van, az épületben a Szociális Szolgáltató Intézet működik.

A Kossuth Lajos utca 17. sz. – egykor Indóház út 11/b számú – villa építetője dr. Lenck Kálmán volt. Az épületet ugyancsak Hofer Ottó tervezte.³⁷ A család az építési engedélyt 1887-ben kapta meg. Az épületet később a Haller családnak adták el. Az 1940-es évek végén államosították: ekkor szakszervezeti üdülővé alakították át. Napjainkban a Humán-Jövő 2000 Kft. „Haller-villa” néven üdülőszállóként üzemelteti.

A Kossuth Lajos utca 26. sz. épület építéstörténetéről viszonylag keveset tudunk. Az építető Kleiber Mózes tokaji bornagykereskedő volt, aki Erdőbényéről költözött Sopronba, borászatát azonban Észak-Magyarországon sem adta fel. A villa terveit³⁸ Schiller János soproni építész készítette.³⁹ Schiller János a soproni késő historizmus kibontakozásának és virágzásának jelentős alakja volt. Városi lakóházai, festői villái, templomai Sopron építészeti örökségének legjobb színvonalát képviselik. Az épületet Viszlai József tervei

³¹ Ráday Mihály művészettörténész 2002-ben „Unokáink sem fogják látni...” című televíziós műsorában hívta fel az ország figyelmét a pusztulásnak indult becses építészeti emlékekre.

³² A tervek az A2 tervezőiroda műtermében készültek.

³³ A fém szerkezeti elemeket a múzeum raktárában, a kő lábazat elemeket a kertben raktározzák. A kőelemekre festett eredeti konzignációs jelek még részben láthatók, a tavalyi szétszedéskor a fémlemezre írt jeleket már lekoptatta az idő.

³⁴ XXIV. 9048. Az épület jelentőségéről ír: Winkler 1988. 126.

³⁵ Hárs József: A Soproni Építőbank működése és bukása. SSz. 15 (1961), 317–331.

³⁶ Horváth Zoltán: Ifj. Flandorffer Ignác élete és munkássága (1816–1891). I. rész: SSz. 48 (1994), 332–348.; II. rész: SSz. 49 (1995), 98–117.

³⁷ SL. XXIV. 8730

³⁸ SL. 1906 X. 41/906.

³⁹ Schiller János munkásságáról: Winkler 1988. 142–148.; Grászli Bernadett: Egy elfelejtett építőmester: Schiller János. Magyar Építőipar 1999. 7–8. sz. 191–192; U.ő.: Újabb tervrajzok Schiller János életművéből. In: Tervezőművész, Budapest, 1999. 10. o.; U.ő.: Schiller János (1859 – 1907) soproni építőmester munkásságáról. Sopron 2000. 70 o.

alapján 1990 után átalakították és új szárnyal bővítették. Napjainkban a Nemzeti Hírközlési Hatóság Soproni Igazgatóságának ad helyet.⁴⁰

Beépítés, alaprajz

A nagypolgári villák építésének követelményeit a korabeli építészeti szakírók több könyvben és cikkben is összefoglalták. Ezek a kiadványok megjelenésük idején Sopronban is ismertek voltak. A legfontosabb feladatnak a család tagjai és a ház vendégei számára a nyugodt, otthonos környezet megteremtését tekintették; ugyanakkor az épületek megtervezésénél gondolni kellett a háztartási munka gondos kiszolgálására is. Fontos tervezési elv volt, hogy a szolgálók és a cselédség forgalma a ház lakóinak életterétől tökéletes elkülönüljön: a ház urainak intim életébe a személyzet nem láthatott bele. A család mindennapi, belső életét a látogatók elől is el kellett rejtteni.

A villaépület fő helyiségeit három helyiségcsoportra – szalon, dolgozó és hálószobákra – tagolhatjuk. A család kényelmes életvitele megkövetelte, hogy ezeket a helyiségcsoportokat egy szinten, egymáshoz kapcsolódva alakítsák ki. A kiszolgáló helyiségeket, raktárakat, játékszobát és a szolgálók hálószobáit más szinten – így az alagsorban, félemeleten, a kettéosztott emeleten – az ún. mezzaninban vagy a tető–emeleten is – el lehetett helyezni.⁴¹ Ajánlatos volt a férfiak, nők és gyermekek helyiségcsoportja számára külön bejáratot, szükség esetén külön lépcsőházat is biztosítani. A gazdasági bejáratok és a szolgálók által használt lépcsőház részére az alaprajz félreeső részében kerestek helyet. „A megfelelő elrendezés a szolgálók életét is megkönnyíti” – olvassuk a korabeli szakírók munkáiban. Ismert, hogy az öntudatra ébredő kiszolgáló személyzet egyre magasabb higiéniai- és komfortigényeket támasztott lakó- és munkahelyével szemben.⁴²

A villák közlekedési rendszerét különös gondossággal tervezték meg. Fontos volt a bejárat nagyvonalú megformálása. Az előkelőbb villák számára fedett, oszlopos előcsarnokot, zárt előteret és ehhez kapcsolódóan külön előszobát is terveztek. A főlépcsőt csak a főemeletig vezették fel. A szalon helye mindig a bejárat közelében, a lépcső mellett vagy azzal szemben volt. Igényes megoldás esetén a főtermet csak külön előtéren keresztül lehetett megközelíteni. A szalon közelében kerültek kialakításra a legelőkelőbb nappali rendeltetésű helyiségek, a könyvtár, kártyaszoba és az étkező. A család reprezentatív igényeit kielégítő helyiségek méreteit és kialakítását nagyban a család társadalmi helyzete határozta meg.⁴³ A főterem általában a szobáknál nagyobb belmagasságot kapott: megkívánt szélessége 5,60–7,60 méter, hosszúsága 8,20–9,50 méter között mozgott. A szalont gyakran társalgó és büfé vette közre. A legfontosabb vezérlő

⁴⁰ Az épületről nem közölhetünk képet, mivel fényképezését biztonsági okokból nem engedték meg.

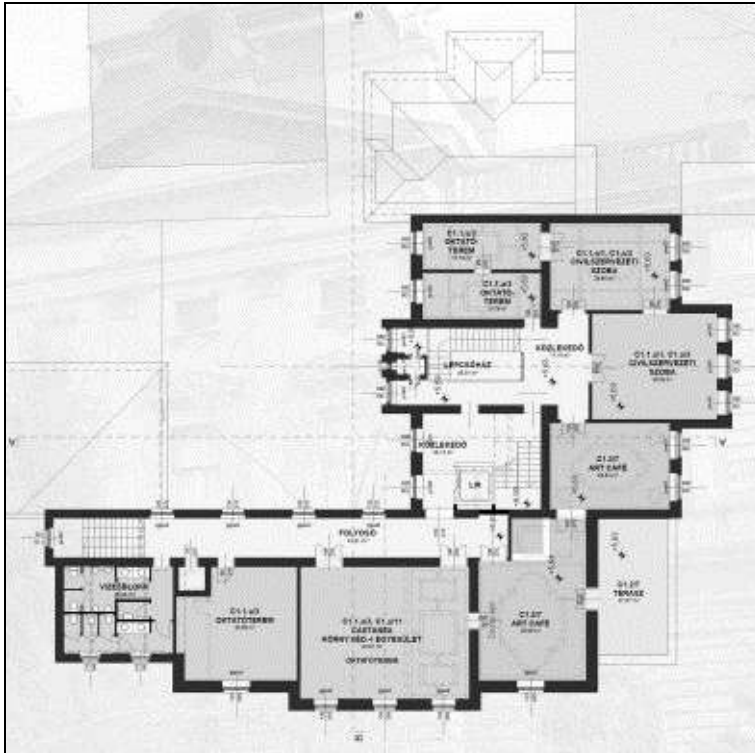
⁴¹ Abel i.m. 1890 45–46. o., 51–52.

⁴² Abel i. m. 44. és 48.; Falke i. m.: 60–63.

⁴³ Abel i. m. 17–22.

elv a „hivalkodás nélküli elegancia és ízlés” biztosítása volt. A fenti szabályokat a soproni villák tervezői gondosan szem előtt tartották.

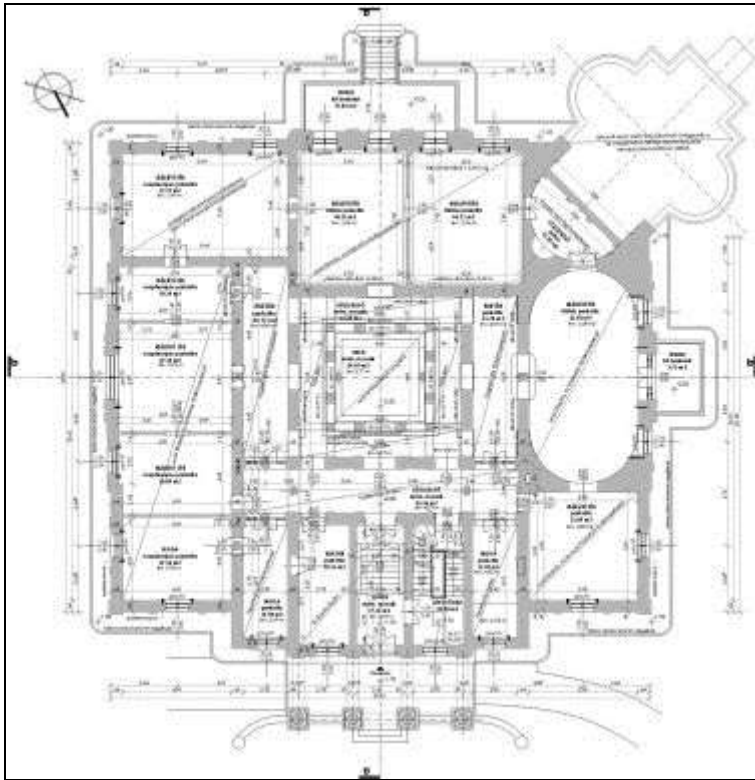
Jogos igényként jelentkezett a fő- és mellékhelyiségek funkcionális kapcsolatának tökéletes megoldása. Lehetőleg minden helyiség számára biztosítani kellett a természetes világítást. A városi bérházak esetében ezt nem mindig lehetett elérni: helyhiány miatt a bérházak több helyisége csupán fényaknákon – ún. „Lichthof” – keresztül kapott közvetett világítást. A villák szabadonálló elhelyezése ugyanakkor lehetőséget adott arra, hogy minden helyiséget szabadba nyíló ablakkal világítsanak meg.



1. kép. Rákóczi Ferenc utca 3. A Russ villa emeleti alaprajza.
Dr. Fiala István, Nemes Bertalan, Geiszer Róbert és Hajnal Tamás terve

A villák bonyolult építési programját csak nagyobb épületszélességgel lehetett kielégíteni: a soproni villák mindegyike legalább három, egymással párhuzamos szerkezeti egységből – traktusból – áll. Tömör, gazdaságos alaprajzi elrendezésére törekedtek, ezért a helyiségeket szorosan egymás köré telepítették, az épületeket „tömbösítették”. Utóbbi alaprajzi forma a rendelkezésre álló építési hely jobb

kihasználását tette lehetővé, így az épület a telek területéből viszonylag kevesebb helyet foglalt el. „Az egységes vonalvezetésben és szimmetriában a legszebb arányokat fedezhetjük fel” – állították a szakírók: a lakótérket így „kedélyes, meghitt, barátságos, nyugodt módon” lehetett egymás mellé sorolni. Az építészek egyöntetű véleménye volt, hogy a villák esetében „a legjobb alaprajzi forma a derékszögű négyszög, ebből is az a legideálisabb, amelyik a négyzethez közelít.”⁴⁴ Hofer Ottó a Lenck család számára tervezett két villa – a Deák tér 1. sz. és a Kossuth Lajos utca 17. sz. – mindegyikének alaprajzát négyzetes alaprajzba szerkesztette. Mindezt imponáló biztonsággal, igen céltudatosan tette. A tömbösített alaprajzi forma az épület egységes külső látványát is meghatározta. A két említett épületnél azonban Hofer az épülettömegek ügyes „elhangelésével” merőben eltérő homlokzati hatást ért el.



2. kép. Deák tér 1. Lenck Emil villájának földszinti alaprajza. Fekete Szilárd terve

⁴⁴ Abel i. m. 49.

A Russ villa építéstörténeti áttekintéséből tudjuk, hogy az épület több ütemben valósult meg (1. kép). Mindez az alaprajz elrendezését is erősen befolyásolta. Handler Nándor három traktusból álló, észak-déli irányú, harántfalas szerkezetet választott a gazdag program kielégítésére. A földszint nagyobb részét raktárak foglalták el. A lakószobák az emeletre kerültek. A harántfalas épület középső szakaszában alakították ki a fölépcsőházat, ettől keletre az irodát. Thomas Mann idézett könyvének leírása⁴⁵ Russ János esetében is igaz: „előbb még elment az irodabejárat előtt, kissé jobb felé, ahol feje fölött feltárult a kolosszális lépcsőház, ez a lépcsőház, amely az első emeleten az öntöttvas lépcsőkoralátból képződött ki, a második emelet magasságában pedig fehérben és aranyban tartott tágas oszlopos körfolyosóvá szélesedett, míg a beeső fény szédítő magasságából hatalmas, aranyosan tündöklő csillár függött lefelé...”⁴⁶

A bővítés során Ludwig Schöne a Handler által tervezett épületszárnyat kisebb változtatásokkal megőrizte és az új épületszárnyat a már meglévő villa keleti oldalán, hosszirányban illesztette a régebbi szárny mellé. Az alaprajz ezzel markáns „L” formát kapott. A két épületrész rövid, többször megtört középfolyosóval kötötték össze. A nyugatra néző új szárny reprezentatív helyiségeit oldalfolyosóról lehetett megközelíteni. Az oldalfolyosó északi végében egy második lépcsőházat is épített, mely a nyugatra néző, ritkán használt második főbejáratról volt megközelíthető. Az épület földszintjét közbenső földem beépítésével két szintre – mezzanin emelet – osztotta.

Lenck Emil Deák tér 1. számú villájának alaprajzát az építész szabályos négyzetbe szerkesztette (2. kép). A széles bejárat oszlopos portikusza alá hintóval is be lehetett hajtani. A fedett belépőtől széles belső lépcső vezet fel a magasföldszintre. Az épület középpontjában üveggel fedett átrium kapott helyet. Az átriumot dór stílusú oszlopsorral keretezték. Az eredeti metszetrajz szerint a belső átriumot a felső üvegtető magasságáig meg kívánták nyitni: erre vall a párkány felett igényesen kialakított mellvéd is. Az alacsonyabb, második üvegmennyezet feltételezésünk szerint csak később, gyakorlati okokból került az oszlopsort lezáró párkány fölé.

Az oszlopos árkádsor mögött a tervező második közlekedő sávot – körfolyosót – alakított ki: innen közelítették meg az átriumot keretező, egy tengelyre felfűzött, egybenyíló szobák – enfilade – sorát. Az épület reprezentatív helyiségei – ovális alaprajzú étkező-szalón és az üvegház – a nyugati oldalon kaptak helyet. A télikert az épületre 45 fokban, ívesen csatlakozott. Az épület kialakításának szigorú fegyelme Theophil Hansen⁴⁷ hellénizáló művészetének hatását mutatja. Az üvegtető átrium derús ragyogása, a nyitott oszlopsor nyitottsága, mely a

⁴⁵ Thomas Mann i. m. 346.

⁴⁶ A lépcsőház réz csillárját az épületbe behatoló vandálok alig néhány hónapja, 2009-ben semmisítették meg.

⁴⁷ Az építész munkásságáról nagy részletességgel ír: Renate Wagner-Rieger–Mara Reissberger: Theophil Hansen. Wiesbaden 1980.

terek szabad áramlását tette lehetővé, az építész, Hofer Ottó tehetségét és építészetének újszerűségét bizonyította.

A lebontott télikertről valamivel részletesebben kell szólnunk. Az építészek egyik kézikönyve szerint „...a télikert a leggazdagabb, legdíszesebb lakóépületek⁴⁸ legfontosabb tartozékai közé tartozott. Ez az igényes villaépületeknél 'elengedhetetlen' épületrész abból a célból épült, hogy a reprezentatív lakóterek sorát bővítse, kiegészítse és még gazdagabbá tegye. A télikert létesítésének igénye építése korának hangulatát és szemléletét is jól magyarázta: a növényekkel való közvetlen együttélés, a növények társaságában eltöltött intim órák sajátos ellentétét adták az egyre zajosabbá váló városi élet tolongásának és zűrzavarának.”

A növényház⁴⁹ és a lakóház összekapcsolása a 19. század második felének építészeti vívmánya volt, mely egy sor funkcionális előnnyel járt és nagyban gazdagította a lakóterek térvilágát. A télikert igazából a villa lakóinak kedvéért épült. Természetesen ügyelni kellett arra, hogy a benne élő és természetű növények a lakóterek hőmérsékleti adottságait elviseljék: ugyanakkor a télikert hőmérséklete és légnedvessége a lakás körülményeihez és igényeihez igazodott. A növények fokozott fényigényét nagy – lehetőleg íves alaprajzú, sok irányból benapozott – üvegfelületek létesítésével biztosították. Igyekeztek a teljes épületkubust átláthatóvá – transzparenssé – tenni, minél kevesebb tömör felületet alkalmazni és az üvegezett felületek nagyságát, amennyire lehet, növelni.

Az újszerű rendeltetés újfajta elrendezést, másfajta épületszerkesztést és sajátos térformát követelt. Ennek megvalósítására a legkorszerűbb szerkezeteket és anyagokat használták fel. Szinte kizárólagossá vált az üveg, öntöttvas majd ún. „kovácsvas”- hegesztésre kevésbé alkalmas acélsanyag –, később az acél szerkezetek használata. Ezeket az építőanyagokat ebben az időben már ipari mennyiségben gyártották, alkalmazásukat egyre inkább megfizethető áruk is lehetővé tette.

Deák téri Lenck villa üvegházának alaprajza szabályos négyzet volt, a fő tengelyt a délnyugati bejárat rövid, téglalap formájú meghosszabbítása hangsúlyozta. Ugyancsak térbővülettel kapcsolódott a központi tér északkeleti oldalán a villaépülethez is. Utóbbi térbővület azonban szerkezetileg már a főépület része volt, lefedése, díszítése, a falban kialakított két, félkör alaprajzú fülszoba a télikerttől eltérő jelleget kapott. A sajátos alaprajzi és térbeli kialakítás ugyanakkor harmonikus átmenetet biztosított a kétféle építészeti motívum között. Az üvegház kereszt-tengelyében két félkör alaprajzú, nagyméretű térbővület került kialakításra. A télikert szintje alacsonyabb volt a villa

⁴⁸ „Schmuck- und Prunkhäuser”

⁴⁹ Növényházakat, melegházakat, „orangerieket” korábban is építettek, leginkább az épülettől függetlenül, a kastélyok reprezentatív és gazdasági területének határán. Ezek célja szinte kizárólag a növényzet számára legalkalmasabb életkörülmények megteremtése volt. A télikert növénytermesztés céljára történő igénybevétele az idők során egyre inkább háttérbe szorult.

földszintjénél, a különbséget rövid, egyenes karú lépcső hidalta át. A kertbe szépen megformált, kényelmes előlépcső vezetett, utóbbit azonban a múzeummá történt átalakítás után többé már nem használták. Mára az üvegházból csupán az alapozás maradt meg.

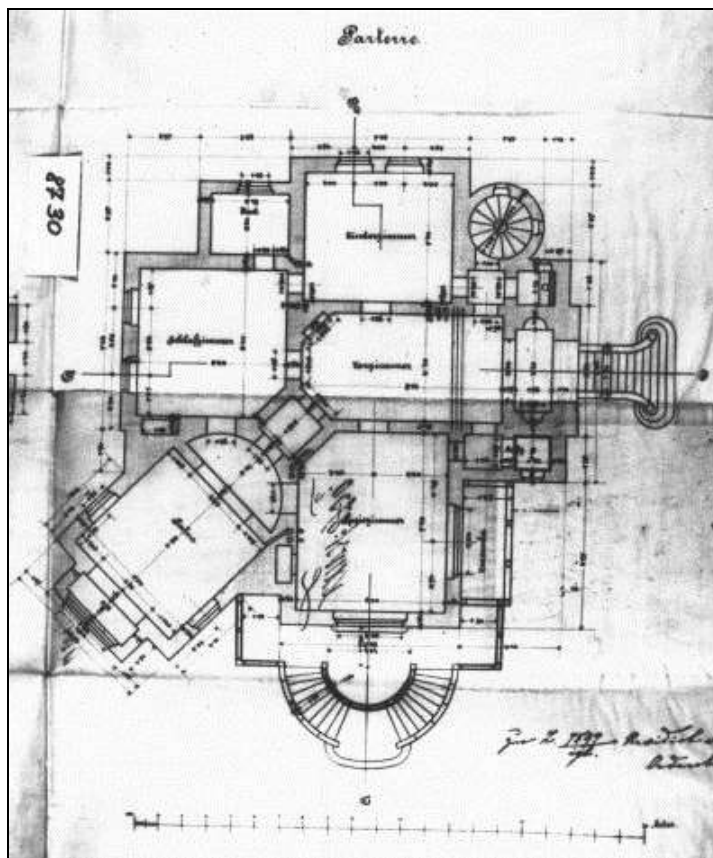
A télikert szerkesztését a tér jellegzetes lefedése még jobban világossá tette. A négyzet alaprajzú központi teret szabályos dongaszazeketekekből összeillesztett kolostorboltozat fedte: a bejárati szakasz lefedése donga, a félkör alaprajzú apszisoké félgömbkupola volt. A kolostorboltozat és a félgömb sajátos térgörbében metszették egymást. A kolostorboltozat vízszintes metszésében laterna szerepét betöltő felmagasítás került, melyet újabb, kisebb méretű kolostorboltozat koronázott, díszes, négyzetes záró lemezzel. A felső megvilágítást a laterna dongaszazeketeibe metszett, félköríves fiókdongák ablakokkal történő lezárásával biztosították.⁵⁰

A külső határoló fal szerepe a 19. század során megváltozott, azaz a hagyományos térelhatárolás egyfajta teret elválasztó-összekapcsoló felületté változott.⁵¹ A „kint” és „bent” érzete megváltozott: az épület tömör homlokzata többé nem rekesztette ki az épület belső teréből a külső természetet. A Lenck villán alkalmazott, vékony, elegáns fém profilok közé illesztett áttetsző finomságú, csiszolt, hálós üveglemezek sík és íves felületei e kétarcú hártya legfontosabb motívumaivá válhattak. A kupolák alsó, zárt felülete ugyancsak vékony bordaosztást kapott, ezzel az építész a hálós dekorációt a teljes belső látható felületre kiterjesztette. A két félkupola és a laterna középpontjában díszes fém rozetta kapott helyet, ezek aprólékos finom ornamentikája tovább növelte a tér egészére jellemző könnyed térhatást. Igazodva a télikert gyakorlati igényeihez, a külső kő lábazat a belsőben is kendőzetlenül, kő jellegét megtartva jelent meg. A kupolák felett egy-egy virággal díszített fémváza volt található, a laterna felett pedig hegyes fémcsőcs koronázta a télikert tetőtömeget.⁵²

⁵⁰ Utóbbiakat később fémlemezzel lezárták: ez nagyban csorbította a belső tér kiegyensúlyozott kimódolt fényhatását.

⁵¹ Szentkirályi Zoltán: Az építészeti világtörténete. Budapest, 1980, 305.

⁵² Kívül az üvegosztók rajza díszesebb volt; a kör illetve félkör formájú díszek, apró ornamentikák szerepe másodlagossá vált. Míg a belsőben a párkányok magas képszékét – frízét – csupán hálós osztás díszítette, addig a külső párkányt és az ablakok felületét finom rács jellegű ornamentika fonta be. A lefedés külső felületét is bordázták.



3. kép. Kossuth Lajos utca 17. dr. Lenck Kálmán villájának földszinti alaprajza.
Hofer Ottó terve. Soproni Levéltár XXIV. 8730

Dr. Lenck Kálmán Kossuth Lajos utcai villájának központjában tágas, a nyolcszög három oldalával záródó előcsarnok kapott helyet (3. kép). Az előtérbe elegáns külső lépcsőn és szélfogón keresztül lehetett bejutni. A szélfogót hosszirányban keskeny, félköríves térszakaszokkal bővítették. A villa szalonja észak-nyugati irányban, 45 fokos szögben csatlakozott az előtérhez. A szalon két szakaszból állt. A félkör alaprajzú, első térrészbe szűk előtéren keresztül lehetett bejutni. A második, négyzet alaprajzú térrészt nagy, üvegezett virágablak világította be. A feltűnően nagyméretű étkező nyugatra, az utca irányába, tágas, parkosított előkertre nézett. A reprezentatív térbe az utcai kertből érkező félköríves előlépcsőn és tágas teraszon keresztül is be lehetett jutni.

Az előcsarnokból nyíló hálószobát és gyerekszobát kelet felé, a kert irányába tájolták. A tetőtérben tágas előtérrel nyílóan két hálószobát alakítottak ki, ezeket

kör alaprajzú csigalépcső lehetett megközelíteni. Az alaprajz szerkesztésének fő jellegzetességévé, a szabályos, kereszt alakú épületmag és az átlósan átmetsző keresztzárnyak együttes alkalmazása vált.⁵³ Mint tudjuk, az ilyesfajta elrendezés főleg a késő historizmus lakóépületeire volt jellemző: a derékszögű és átlós tengelyek szellemes kombinálása a belső terek szokatlan összekapcsolását tette lehetővé.

Lovag Flandorffer Pál Kossuth Lajos utcai villája utcával párhuzamos elrendezést kapott. A ház szerkezeti rendszere három menetes, hosszfófalas: a hosszan elnyúló, téglalap formájú alaprajz körvonalát festőien elhelyezett bővületek gazdagították. A ház tervezője, Hofer Ottó középfolysó mentén helyezte el a főhelyiségek sorát. Az épület középtengelyébe nagyméretű, a nyolcszög három oldalával záródó szalon került: tömege kilépett az épületből. A szalon tágas vesztibülből volt megközelíthető. A szalontól délre az úriszoba és az ehhez kapcsolódó étkező kapott helyet. Hofer – hasonlóan a szemben álló Lenck villával – itt is tágas ebédlőt tervezett. A hálószobák az udvari traktusban helyezkedtek el. Szembetűnő, hogy más villák alaprajzi elrendezésével ellentétben itt a gyermekszoba nem különült el, hanem a ház asszonyának hálószobája mellett kapott helyet. A vendégszobák a ház északi végében, közvetlenül a bejárat mellett helyezkedtek el. A tervező gondosan ügyelt arra, hogy az alagsorban elhelyezett gazdasági helyiségek és a ház szolgálóinak lakása ne zavarja a földszint életét. A ház gazdáinak szórakozását szolgáló billiárd szoba az alagsorban kapott helyet.

Kleiber Mózes Kossuth Lajos utcai esetében is a nappali terek, a hálószobák és a „szolga-forgalom” szétválasztása volt a tervezés kiindulópontja. A sarokház a Vadász utca irányában elnyúló tömegű, nagyobbrészt három menetes, igen széles épület. Középpontjában tágas, üveggel fedett előcsarnok szervezte a tereket. A lakószobák keletre, a Kossuth Lajos utca felé néztek. Az épület urának és legidősebb fiának szobái az utcára kerültek, a gyermekek szobája a hátsó épületrészben került elhelyezésre.⁵⁴ A közös helyiségek – úriszoba, étkező és veranda – a Vadász utca felé néztek, a szalon számára az építész, Schiller János az épület sarkában talált megfelelő helyet. Az étkező hosszanti elrendezésű⁵⁵ terét az utcai oldalon kialakított ablaksor világította be. A konyhát és háztartási helyiségeket az épület belsejében, az „L” alakú beépítés udvari csuklójába rejtették el.

⁵³ Winkler 1988, 125.

⁵⁴ Francesco Milizia: Grundsätze der bürgerlichen Baukunst. 2. kötet Leipzig, 1824, 17. lábjegyzete szerint a háziurnak és legidősebb fiának szobáját mindenképpen az utca felé kellett tájolni, a ház asszonya és a gyermekek szobáit az épület hátsó részében is el lehetett helyezni.

⁵⁵ Az étkezőasztal a helyiség közepén állt. Ha elég széles volt az étkező, a székeket napközben is az asztal körül tartották, ez lehetővé tette, hogy a falak mellett kisebb bútorokat is elhelyezzenek. A ház gazdája az ajtó mellett foglalt helyet. A tálalópult – „kredenc” – a ház urának széke mögött, a folyosó felőli falon, közel az étkező bejáratához közel nyert elhelyezést.

Homlokzati kialakítás

Az épület külső megjelenése a villa tulajdonosának rangját és gazdagságát hivatott bizonyítani. E korban erősen hatottak Semper elvei, mely szerint a homlokzat „örök szimbólum”, ezért az épület alapszerkezetét a művészi külsőtől – a „homlokzatköpenytől” – tudatosan el kell választani.⁵⁶ Csupán ilyen módon érhető el, hogy a házak külső megjelenése „a rendeltetésnek megfelelően a tekintély és nagyság benyomását keltse és pompát és gazdagságot mutasson.”⁵⁷ A homlokzatok kompozíciója – vélték – nem lehet önkényes: a formaelemeket bizonyos szabályok szerint alá- és fölérendelték egymásnak. „A rendetlenség zűrzavart okoz”. Az egységes megjelenést csak a rend biztosíthatja, ezért a külső ablakokat, ajtókat és a falpilléretet semmiképpen nem összekuszálva, sokkal inkább szemrevalóan rendezetten, egyenletesen kiosztva, kellemesen tagolva, jól átláthatóan kell elhelyezni.”⁵⁸



4. kép. A Russ villa déli homlokzata a kerttel.
Egykori könyvomat (Winkler Gábor tulajdona)

A főemeletet – szemben a belvárosi bérlakásokkal – lényegesen nagyobb belmagassággal tervezték. Minden emelet nem lehet egyforma magas, mivel így a villa könnyen összetéveszthető az „olcsóbb” bérházzal – figyelmeztetnek a kor építész írói. Az ablakokat keretezni kell, különben a ház befejezetlen hatást kelt.

⁵⁶ Gottfried Semper: Der Stil in den technischen und tektonischen Künsten. 2. kiadás, München, 1878, 1. kötet 215–218, 17. lábjegyzet.

⁵⁷ Christian Ludwig Stieglitz: Enzyklopädie der bürgerlichen Baukunst, in welcher Fächer dieser Kunst nach alphabetischer Ordnung abgehandelt sind. Ein Handbuch für Staatswirth, Baumeister und Landwirth, I. kötet, Leipzig, 1792, 469.

⁵⁸ Abel i. m. 89–113.

Erőtéljes plasztikájú rusztikát csak az épület alsó sávjában és a sarkokon javasoltak. A lapostetőt kellemesebb megjelenésűnek ítélték, mint a nagyon meredek tetőzetet.

Az ablakok méreteiről és elhelyezéséről is sajátos nézeteket vallottak. „A főhelyiségek pompás ablakai mindenképpen érjenek a földig” – tanácsolták. A nyílások legyenek magasak: a négyzetes ablak arányai nem méltóak az épület tekintélyes megjelenéséhez. A nagyszámú, egyforma nyílás helyett egyetlen nagy üvegfal vagy szalagablak alkalmazását javasolták. Ugyanakkor óvtak a belső terek „túvilágításától” is. A visszafogott világítás mellett az arcok lágyabbak és a tárgyak szebbek, mint nyers erős fényben – vélték.

Russ János villájának egyik nagy vívmánya, hogy a három ütemben elkészült épület kívülről egységes formát mutat. A Rákóczi Ferenc utca felé eső déli udvar irányába néző szárny szerényebb homlokzatát Handler Nándor tervezte: a kéttengelyes középrizalit és az első emeleti ablakok összekapcsolt kompozíciója kevésbé „villa-szerű”; a palota ebben az irányban Handler Nándor e korban épület városi házainak ismert homlokzati megoldását követi.⁵⁹ A délre néző homlokzat könnyed, levegős hatású, kialakítása Handler középső alkotó korszakának jellegzetességeit mutatja (4. kép). Az építész ebben az időben sok esetben elhagyta a gótikus formákat és szívesen alkalmazott reneszánsz elemeket is; igaz, ezeket sajátos, romantikus szemlélettel dolgozta át. A Russ villa déli szárnyának akadémiкусabb, 2+3+2 tagolása, a nyílások nyúlánk arányai, a kompozíció felépítésének tisztasága Handler eredetiségét bizonyítja: a homlokzatok keskeny, magas nyílásaikkal ugyanakkor a francia reneszánsz építészeti közvetett hatását mutatják.

A déli homlokzat eredeti kialakítását összehasonlítva a mai állapottal itt is kisebb eltéréseket fedezhetünk fel. Az átépítés során az egyenes karú, keskeny előlépcső reprezentatív megjelenésű, lendületes, barokkos, fölépcsővé alakult át. A középrizalit lapos sátortetős lefedését manzárd fedésű kupola váltotta fel. E változásokat minden bizonnyal Ludwig Schöne átalakításának köszönhetjük. A homlokzat Handler Nándor-féle koncepciója azonban egészében megmaradt. A bécsi építész tehát példásan alkalmazkodott a már létező, különös szépségű architektúrához: a korábbi és későbbi épületrészek monumentális egészet mutatnak.

A Schöne által épített észak–déli tengelyű szárny kialakítása az építés korának ízlésváltozásáról tesz tanúságot. A monumentális épület keleti homlokzatának rövid szakasza néz az udvarra: ennek érdekessége az északi tengelyben elhelyezett, atlaszokkal keretezett, igen alacsony kapubejárát. A középrizalitos nyugati homlokzat egykor hatalmas parkra nézett. A kerti szárny tömegének felépítése hasonlóan tiszta és világos, mint a Handler-féle előzményépület: csupán a középrizalit magasságát emelte meg Schöne. Ezzel barokkosabb mozgalmasságot adott a homlokzatnak. Míg Handler igyekezett megőrizni a két emelet azonos magasságát (az északi „középelelet” keskeny, magas ablakok mögé rejtette), addig Schöne a nyílászárók magasabb kialakításával jelezte az első emelet fontosságát. A földszint súlyosabb formái, az első és második emeletet

⁵⁹ A keskeny középrizalított a tervezett szegmensív helyett háromszög formájú timpanon koronázza.

összefogó lizénák és a tető mozgalmasabb elemei már a barokk építészet hatását mutatják: a toldás architektúrája átmenetet képez a szigorú és a késői historizmus között (5. kép).

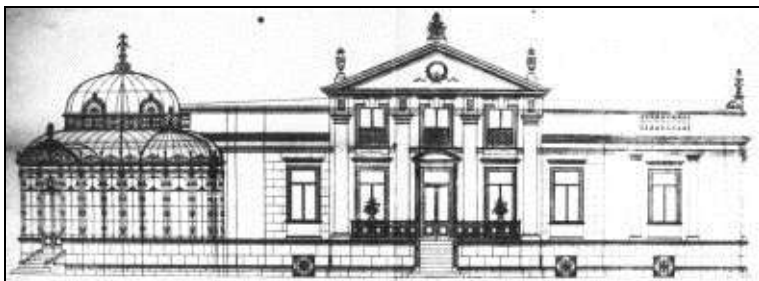
Schöne a két, különböző korú épületszárnyat földszintes „nyaktaggal” kötötte össze: felette teraszt alakított ki. Handler homlokzatának jellegzetes egyenes, kőbás lezárását saját architektúráján is alkalmazta. Több díszítő elemet is átvett Handler házaról, például a párkány képszékében elhelyezett füzérek motívumát: ezzel példászerűen biztosította az architektúra összhangját. Egészében azonban Schöne építészeti felfogása erőteljesebb a Handler féle szárnynál, építészeti formanyelve kevésbé elfogult, összefogottabb, kevésbé részletező. A nyugati szárny hatalmas ablakai szépséges parkra néztek.



5. kép. A Russ villa északi homlokzata (Winkler Gábor tulajdona)

Lenck Emil Deák téri villája görögös szellemű, tiszta kompozíciójával tűnik ki. A térre merőleges kereszttömeg valamivel az oldaltömegek fölé emelkedik. Az épület szabályos, kereszt alaprajzú tömegét lapos hajlású magastetővel fedték: a lapos tető és a tömegek tiszta kompozíciója egyértelműen Theophil Hansen jellegzetes hellénizáló-neoreneszánsz építészetének hatását tükrözi. A télikert saroktömegének átlós komponálása az épület külső megjelenését is gazdagította, annak szoborszerű hatását növelte (6. kép).⁶⁰

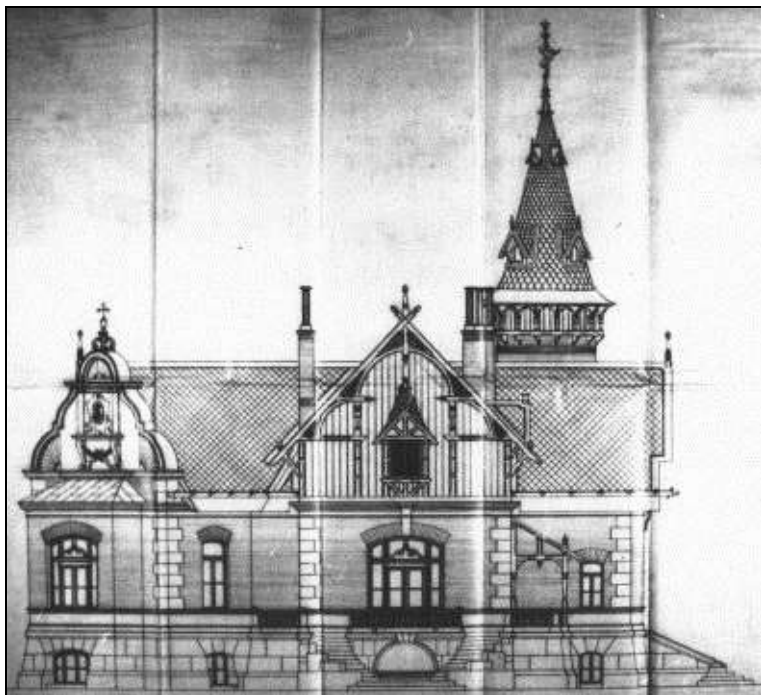
⁶⁰ Figyelemreméltóan gondosan oldotta meg a tervező a lecsapódó pára elvezetését is. Az épület megjelenése az üvegház bontásával nagymértékben szegényedett: az ellentétekre épülő kompozíció egésze hatását veszítette. A bontással a szellemesen megoldott páraelvezető rendszer is megsemmisült. A télikert helyreállítását városképi és szakmai megfontolások egyaránt indokolják.



6. kép. Lenck Emil villájának homlokzati terve a télikerttel. Hofer Ottó terve.
Soproni Levéltár XXIV. 8984

Dr. Lenck Emil Kossuth utcai villájának az egymáshoz szögben kapcsolódó homlokzatok minden oldalról változatos, szoborszerű megjelenést adtak. A villa tömegének összetettségét a magas, tömör lábazati emeletre helyezett főtömeg, a külső lépcső mellvédjének lendületes vonala, a gazdagon tagolt tetősíkok és a sarokba szorított, szimmetrikusan elhelyezett torony hangsúlyozza.⁶¹ A homlokzatok megjelenését látszó téglaburkolat és a bőségesen alkalmazott faelemek gazdagítják (7. kép).

⁶¹ A késő historizmus íves saroktömegek közbeiktatásával biztosította, hogy épületeinek külső megjelenése minden látószögből azonos értékű maradjon és az architektúra lendületesen forduljon át a szomszédos homlokzati felületekre.



7. kép. Dr. Lenck Kálmán villájának nyugati homlokzata. Hofer Ottó terve
Soproni Levéltár XXIV. 8730

Úgy tűnik, hogy a romantikus szemlélettel megfogalmazott villa tervezésekor az építész előbb még a szimmetriának kötelezte el magát, később azonban az épület megjelenését a sarokszárny átlós áthatásával és egy bástyaszerű, hengeres lépcsőtorny építésével gazdagította: mindez a kor igénye volt és különös, véletlenszerű és játékos összhatást eredményezett. A nagy oszloprendek mellőzése, a sima, de színes és mintás falfelületek alkalmazása fokozott festőiességet kölcsönöz az épületnek. Nyilvánvaló, hogy Hofer Ottó alkotását erősen befolyásolta bécsi mestere, Carl Hasenauer építészeti felfogása.

A Flandorffer család Kossuth Lajos utcai villájának tiszta homlokzati ritmikája eredeti formájában a Deák téri Lenck villa kialakítására emlékeztetett (8. kép). A homlokzat síkjai azonban mozgalmasabbak voltak, az építészeti tagozatok, ablakkeretek és a szimmetrikusan elhelyezett oromzatok motívuma a megmaradt épületrészen is a barokk építészet hatását mutatja. A ház északkeleti végében elhelyezett, nyitott, kupolás előcsarnok a villa hangsúlyos eleme volt. Az ablakok között, mély fülkékben szobrok álltak. Az épület eredeti méreteiben

monumentális hatású volt,⁶² megmaradt északi szakasza ma szerényen húzódik meg az utcaképből.



8. kép. Flandorffer Pál házának utcai homlokzata. Winkler Gábor felvétele

Kleiber Mózes Kossuth Lajos utcai sarokházának homlokzata a késő historizmus neobarokk építészetének jegeit viseli (9. kép). A saroképület mozgalmas felületű, a párkány és a tető díszei hullámzó karaktert adnak a háznak. Az épület szobor-szerűségét a kupolás saroktorony látványa erősíti. A homlokzaton a vakolt felületek között kékeszöld színű klinker téglát alkalmazott az építész. A sűrű szövetű, aprólékos homlokzati gipszornamentika sajátos, vibráló jelleget ad a homlokzati felületeknek.⁶³

Kertépítészet

A soproni nagypolgári villák korabeli növényzetéből alig maradt meg valami. Russ János villáját egykor déli és nyugati irányban hatalmas kert vette körül: a tömbbelső dús növényzet borította. Az egykori ábrázolások szerint a Deák térre néző szárnyhoz dús koronájú fák hosszú sora vezetett: előtte kör alaprajzú szökőkút működött. Megnyerő volt a kavicsolt utakat szegélyező, szépen gondozott növényzet látványa is. A háttérben jegenyefák kettős sora keretezte a képet.

⁶² A villa képe: Horváth Zoltán i.m. 1994, 345.

⁶³ Az épület gazdag neobarokk díszítését szakszerűtlenül állították helyre, díszének javítását elnagyolták.



9. kép. Kleiber Mózés villájának homlokzata 1900 körül.
Levelezőlap (Winkler Gábor tulajdona)

„A szabályosan kicirkalmazott virágágyak illatai megülték az esti levegőt, és a magas lila íriszekkel körülvelt szökőkút csöndes csobogással lökte sugarát fel a sötét égbolt felé, ahol az első csillagok csilldogáltak. A háttérben... szabad lépcső vitt a teraszra, amelyen nyitott pavilon állt, s leeresztett ponyvaernyője néhány kerti széket árnyékkolt be. Bal felől a telket kőfal választotta el a szomszéd kerttől, jobbra pedig a szomszéd ház oldalfalát egész magasságban farácszat hálózta, amely arra volt szánva, hogy idővel kúszónövények szövevénye lepje be. A szabad lépcső és a pavilonterasz két oldalán volt egypár málna- és ribiszkebokor, de nagy fa csak egy állt ott, göcsörtös diófa, balra a kőfal mellett.”⁶⁴ A parkból mára csak az elvadult növényzet és egy-egy szobortorzó maradt.

Lenck Emil Deák téri villájának kertjét maga az építész, Hofer Ottó tervezte meg (10. kép). A déli homlokzat előtt nagyméretű, változatos körvonalú medencében kő lábazon hattyúk álltak. A szökőkút tányérján álló kariatidák egy második, kisebb tányért tartottak, melyből több nyíláson át sugárzott a víz.⁶⁵ Az építész a kertben, a szökőkút körül egzotikus fákat ültetett: ezek, ha foghíjasan is, de megmaradtak. A kert délkeleti sarkában mesterséges dombot hordtak össze, ezen Hofer helyszínrajza Gloriettet jelölt.⁶⁶

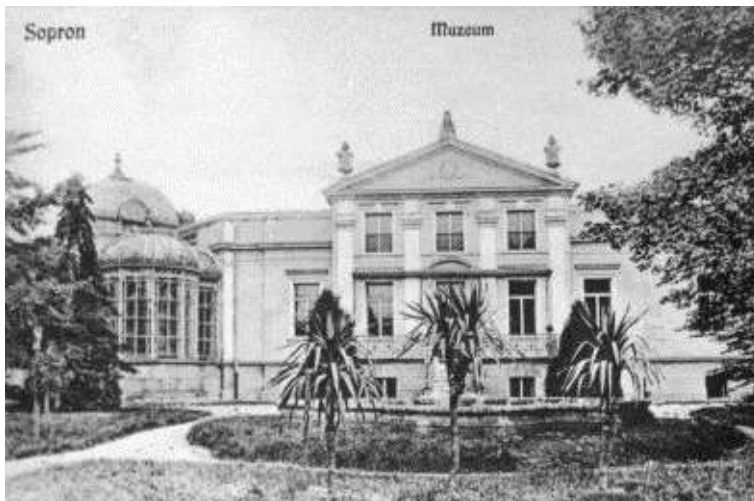
Dr. Lenck Kálmán Kossuth Lajos utcai villájának tágas, levegős kertje az angolkeretek laza elrendezését mutatta. A Flandorffer és Kleiber villa keskeny előkertjében kevesebb lehetőség nyílt markánsabb kertkompozíció kialakítására.

⁶⁴ Thomas Mann i. m. 347. A leírás teljesen ráillik a villa egykori parkját ábrázoló rajzokra.

⁶⁵ A kút felépítménye megsemmisült.

⁶⁶ A park hatását az 1970-es években a kertbe épített gáz nyomásfokozó kockaépülete erősen lerontotta.

Az előkert fái így is megnőttek és koronájukkal már az 1900-as évek elején nagyobb részt eltakarták az utcai homlokzatokat.



10. kép. Lenck Emil villájának kertje 1913 után. Levelezőlap (Winkler Gábor tulajdona)

Épületbelső, berendezés

A 19. század utolsó harmadának korhangulatára az egyéniség fokozott hangsúlyozása, az önkifejezésre való erős törekvés nyomta rá bélyegét: mindez az épületek belső berendezésében is megmutatkozott. A városi bérlakások szabványos alaprajzi elrendezése kevesebb lehetőséget biztosított a belső egyéni megformálására, ugyanakkor a villák belső terei szinte kínálták egyfajta sajátos miliő megteremtésének a lehetőségét. A díszes öntöttvas kerítés, a nehéz, veretes kapuk és a széles park a villákat gondosan távol tartotta a nagyvilágtól. Mindez közrejátszott abban, hogy az épületbelsőben különleges hangulatokat, a tulajdonos habitusának legjobban megfelelő, sajátos világot teremtsenek.

Az enteriőrök kialakítása, a szobák berendezése felelősségteljes, fontos feladatnak számított, ezért a belső burkolatok, beépített berendezések megtervezését legtöbbször maga az építész vállalta magára. A tervező nemegyszer a bútorok beszerzésében, a helyiségek berendezésében is részt vállalt.⁶⁷ Az építetővel egyeztetve az építész adott programot a

⁶⁷ Cornelius Gurlitt: Im Bürgerhause. Plauderei über Kunst, Kunstgewerbe und Wohnungs-Ausstattung. Dresden, 1888, 56. leírásából tudjuk, hogy a bécsi Todesco palota tervezője, Theophil Hansen az építető bankárnak súlyos szemrehányást tett, mivel az ebéd tálaláskor az étkezőasztalon nem az általa kiválasztott damaszt szalvétákat tették fel. „Hát ezért dolgoztam, hogy ízléstelen rongyokat használjanak szalvéta helyett?” – fakadt ki az építész.

festőművészeknek és szobrászoknak a képzőművészeti alkotások elkészítéséhez.⁶⁸ A villa belső kialakítása így igazi „összművészeti alkotássá” válhatott. A sajátos, egyéni atmoszféra megteremtése határozza meg az épület belső kialakítását, a padló vonalától egészen a mennyezetig.

A belső kialakításból rossz állapota ellenére Russ János villája őrzött meg a legtöbbet. Az épületbelsőket a Handler Nándor által tervezett, korábban megvalósult szárnyban is az átépítést végző Schöne tervezte.⁶⁹ A berendezés bizonyítja, hogy egy épületen belül a különböző szobák díszítésénél akár egy-egy eltérő építészeti korszak díszítő elemeiből is meríthettek: a stílustisztaság e korban már közel sem volt követelmény.⁷⁰



⁶⁸ Kész műtárgyak vásárlását a korabeli szakírók nem ajánlották: elterjedt nézet volt, hogy a festményeket, szobrokat, iparművészeti alkotásokat „méret után”, a helyszíni adottságoknak megfelelően kellett megalkotni.

⁶⁹ Dicséretes módon Handler szerényebb belső díszeit, ahol lehetett – például a kazettás földszinti álmennyezet felett – a bécsi építész érintetlenül hagyta, ezek a később elhelyezett álmennyezet felett ma is megvannak.

⁷⁰ Falke i. m. 179.

11. kép. A Russ villa lépcsőháza. Persa András felvétele

A lépcsőház jellegzetes hangulatáról már szoltunk: gondos kialakításának köszönhetjük, hogy az épület hasznos terévé, szervező motívumává válhatott (11. kép). Az ívesen forduló lépcsőt három oldalról keskeny folyosóval vették körbe. A gazdag, korinthuszi fejezetű pilaszterekkel tagolt lépcsőház szokatlanul magas. A lépcsőház bensőséges hangulatát festett mennyezetének meleg színei és az északi ablakok színes üvegezése⁷¹ tovább növelte. Hasonló gondossággal tervezték meg a közlekedőket, előtereket, folyosókat, melyekre puttókkal és női aktokkal ékített ajtók nyíltak.⁷²

⁷¹ A színes üveg tovább lágyította a belsők fényeit és még otthonosabbá tette azokat. A szintelen ablak – vélték – nyers és tolakodóan éles megvilágítást ad. A fényes ablak és a sötét belső felületek közötti átmenetet a színes ablak alkalmazásával tették harmonikussá.

⁷² Csupán a Handler féle szárny és a Schöne féle szárny „Z” alaprajzú, esetlegesebb összekötését kifogásolhatjuk.



12. kép. A Russ villa fa mennyezete. Persa András felvétele

A legnagyobb kihívást kétségtelenül a reprezentatív fő terek megtervezése jelentette. A közös helyiségekben gazdag, élénk, életszerű hangulatot kívántak teremteni. ugyanakkor az emeleten elhelyezett hálószobákban – az úrnő és a kisasszony szomszédos szobájában – otthonos félhomályra, meleg, alkonyati hangulatra volt szükség. Mindezt a belső terek berendezésével és színeinek tudatos kiválasztásával érték el.

A belső színvilág kialakítását illetően az épületben két eltérő felfogással találkozunk. A kisebb méretű szobák esetében derűs, világos atmoszférát kívántak teremteni, ezért az ajtókat, ablakokat fehérre mázolták, a falak világos tapétabevonatot kaptak és a mennyezet gipsz elemeit is egységes, fehér színnel

látták el.⁷³ Változatosságot a mennyezetten elhelyezett olajfestmény jelenthetett. Ilyen szobákkal Russ János villájának nyugati szárnyában, az emelet északi termeiben találkozunk (12. kép).

A reprezentatív terekben, szalonokban, könyvtárakban, zenetermekben sötétebb színvilág uralkodott. Az intarziás padló világosabb fából készült. A falak tapétabevonata, a függönyök, drapériák mélyebb tónust kaptak, az ajtókat sötétbarna színre „flódereztek”.⁷⁴ A kazettás famennyezetet sötét színű fából állították össze. Az igényesen megfaragott fa gerendarács kazettáiban élénk színű festményeket helyeztek el. A belső architektúra így felfelé súlyosbodott.⁷⁵ A belsőben alkalmazott sötét színekkel – vélték – elegáns miliőt lehet teremteni, ugyanakkor a mélyebb tónusok szebbé, puhábbá tették a teremben tartózkodók arcvonásait és a ruhák színe is mélyebben, ragyogóbban érvényesült a sötétebb háttér előtt. A falak elé bútorok, a bútorokra műtárgyak, vázák, porcelán és fém dísz tárgyak kerültek. A helyiségeket körbepusztították és a szoba közepre is jutott berendezési tárgy. Mindez nehezítette, bonyolulttá tette a belső terek használatát.

A Russ villa gazdag képző- és iparművészeti alkotásainak számbavétele, a műtárgyak keletkezésének tisztázása és művészettörténeti értékelése máig nem történt meg. Az összkép egységes belsőépítészeti, képző- és iparművészeti elképzelésről árulkodik. A belsőben található alkotások, egészalakos mennyezetképek, a famennyezet kazettáinak festményei és a zeneművészek portréinak harmóniája ugyancsak egy bizonyos művész vagy művészi kör közreműködését sejteti.

A falak eredeti selyem tapétája régen eltűnt és a bútorzatból sem maradt meg semmi. Szerencsésen fennmaradtak viszont a falat tagoló belsőépítészeti elemek, az ajtók keretezése és a felettük kialakított díszítő falkeretek – szupraporták –, valamint a tükrös kandallók. A belső falak jól meggondolt, polikróm kialakítása elősegítette a felületek tiszta tagolását és tovább gazdagította a belső sokszínű világát. A képek, drapériák és fali tapéták egykor nyugodt háttérrel biztosítottak a terekben folyó életnek. Az összképnek ugyanis a ház egykori lakói is fontosak szereplői voltak, hiszen egyféle élő staffázsként tovább színesítették a belső összzhatását.⁷⁶ A Russ villa belső architektúrája ismét Szentkirályi Zoltán

⁷³ Falke a szobák világos színkompozícióját ellenezte, szerinte ugyanis ezzel a helyiségnek lehetetlen költői bájt adni, a szoba „hangulatnak” varázsát megteremteni. Falke i. m. 278.

⁷⁴ A flóderezés a fa erezetét mutató olajmáslás. A sötét, mély színekkel kialakított enteriőrökben a fehérre mázolt ajtó „kilyukasztotta” volna a fal egységes felületét.

⁷⁵ Az architektúra felfelé nehezését az épületek homlokzati kialakításánál is megfigyelhetjük. Ilyen „fej-nehé” – Kopfschwer – megoldást választott 1856-ban a városi reáliskola (Templom utca 26. sz.) bécsi építész, Georg Unger: Winkler 1988, 85.

⁷⁶ A gazdag nagykereskedő családok egykori öltözekekről a Lenck család Balfi úti evangélikus temetőben található kriptájának helyreállítása kapcsán, a halottak exhumálása során kaphattunk némi képet. A kriptát 1887-ben Hofer Ottó tervei alapján építették. A kriptá helyreállítására Winkler Gábor tervei alapján 1990–1995 között került sor a helyszíni műszaki vezetést Szántó Gyula irányította. A sírablók a díszes érckoporsókból kiborították a halottakat és összetörték a koporsókat eltakaró, réz sínekbe illesztett, márvány felirati lapokat is. A kriptát körülvevő sírkertben a család távolabbi rokonainak síremlékei állnak, közöttük a legdivatosabb bécsi

megfigyelését⁷⁷ igazolja, mely szerint a 19. század végére a falak belső felülete fokozatosan megszabadult másodlagos, jelentéshordozó szerepkörétől és mint az épület meghatározó eleme, önmagában is jelentős, a belső tereket és az épület külső tömegét összekötő érintkezési felületté, azonos igényességű hangulati elemmé vált.

Lenck Emil Deák téri villájának belső díszeiről keveset tudunk. Az igényes átrium mellett az ovális alaprajzú szoba szerény belső festését ismerjük. Dr. Lenck Kálmán Kossuth Lajos utcai villájában szerencsés módon megmaradt az étkező súlyos fa mennyezete. A Flandorffer család szemközti házában a teljes belső bútortzat a bombatámadást követő rombolás és tűz áldozatává vált. Kleiber Mózes Kossuth Lajos utcai sarokházának csupán kis alapterületű bejárati architektúráját sikerült megmenteni: utóbbi finoman részletezett gipsz díszével és a lizénák közé helyezett kő betéteivel megkapó hangulatot áraszt. Feltételezzük, hogy egykor a villa többi tereit is hasonló gondossággal alakították ki.

Az öt ismertetett épület közül ma kettő áll műemléki védelem alatt. Russ János és Lenck Emil Deák téri házát javaslatomra az Országos Műemléki Felügyelőség 1985-ben „műemlék jellegű” épületté nyilvánította. A két villa 1993-ban, az Országos Műemlékvédelmi Hivatal felállítása után „műemlék” besorolást kapott. Dr. Lenck Kálmán, Flandorffer Pál és Kleiber Mózes villája hosszabb idő óta védelemre vár. Reményeink szerint a most előkészítés alatt álló helyi védelmi listára ezek a becses épületek is felkerülnek majd.

szobrászok – így többek között Johann Benk – Kätchen Lenckről készített márvány portréja is megtalálható. Benk gazdag bécsi munkásságáról ír: Krause, Walter: Die Plastik der Wiener Ringstrasse. Von der Spätromantik bis zur Wende um 1900. Wiesbaden, 1980, 90–92, 151–154, 176–180., sok ábrával.

⁷⁷ Szentkirályi Zoltán: Az építészet világtörténete. Budapest, 1980, 321.