

A legintenzívebb természetnél a fűrészport dúsítjuk és egyszerű eljárásokkal sterilizáljuk. A beoltott anyagot perforált polietilén fólia védelme alatt magas, 25—28 °C hőmérsékleten szövetjük át. Ez a folyamat 2 hétig tart. Utána az anyagot 15 °C alá hűtjük és ezen tartjuk 5—6 napig. A levegő páratartalmát a hidegkezelés kezdetétől magas szinten tartjuk. Az alacsony hőmérsékleten a termőestek megjelennek és ki is fejlődnek. Siettethetjük a folyamatot, ha az 5—6 napos hideghatás után a hőmérsékletet újra 20 °C-ra emeljük. Így az oltástól számított egy hónap múlva leszedhetjük a termést.

Ennél az intenzív eljárásnál a költségráfordítás 2—3 szorosán térülhet meg egy hónap múlva. A természetés összes munkafolyamata gépesíthető, még a szedés is. Az eljárásnak egyetlen hátránya, hogy a folyamatos természetéshez megfelelő berendezés szükséges. Az időszakos természetést azonban tavasszal és ősszel csekély beruházással is meg lehet oldani.

634.0.45

Az alföldi fenyvesek egészségi állapota különös tekintettel a szukárokra

DR. TÓTH JÓZSEF

Az Alföld nagyarányú fenyőtelepítéseinek ellenállóképessége — a mostoha körülmények miatt — nagyon gyenge. Egyértelműen bizonyítják ezt a szijács víztartalmára vonatkozó többéves vizsgálatok. A szijács nettó víztartalma a természetes előfordulási területen álló erdei- és feketefenyő törzseknél általában 100% feletti. A Duna-Tisza közén még a tavaszi induló értékek is 100% alattiak, és nem ritka pl. a *nyári* 60—70%-os víztartalom sem. Az alföldi fenyők ellenállóképessége tehát lényegesen kisebb, mint a nyugati országrészen találhatóé.

Legtöbb erdővédelmi probléma a Kiskunhalas—Harkakötöny—Soltvadkert térségben jelentkezik, a Duna-Tisza közének középső részén. Ettől délre (Ásotthalom) és északra is (Kerekegyháza), fokozatosan javul a kép, az állományok egészségesebbek, ellenállóbbak.

Életkor szerint csoportosítva az állományokat, három korosztályt célszerű elkülöníteni:

1. tisztítás előtti fiatalosok — itt az *aszály* és a fenyőilonca károsítása jelentős;
2. első tisztítástól a gyérités befejezéséig — itt a legnagyobb a *szukárosítás* és a *fehértoltos* fenyőormányos kártétele;
3. idős állományok — itt a *gyökérrontó* *tapló* okozza a legtöbb gondot.

A fő károsító-csoportok közül kiragadva az erdei- és feketefenyő kérge alatt élő *szú-* és *ormányos* fajokat, utalni szeretnék a „kártételi veszélyhelyzet” fogalmára. Az egyes rovarpopulációk időnként olyan mértékben felszaporodnak, hogy lehetővé válik robbanásszerű tömegszaporodásuk, ami egy vegetáción belül létrehozza az ún. *ökonómiai kártételi szintet*.

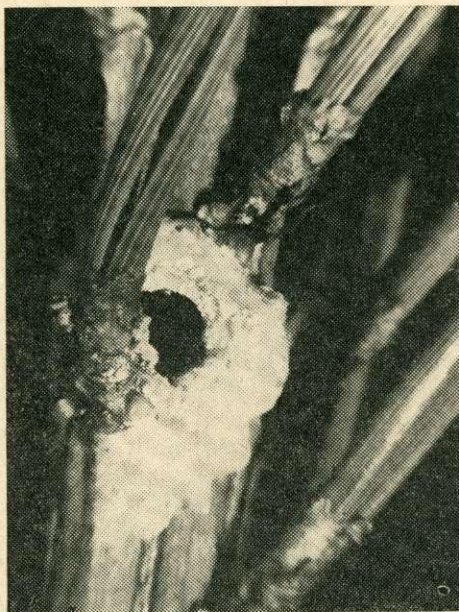
A fenyvesek tisztításakor négy olyan tényezővel kell számolnunk, ami a kártételi veszélyhelyzetet segíti elő:

1. a kitermelt fa — függetlenül attól, hogy gallyazott, vagy gallyazatlan állapotban, illetve a területen vagy annak szélén, rakatokban marad, minden esetben 100%-osan fertőződik;

2. a visszamaradó tuskók — rovarkárosítástól mentesen legjobb esetben 20⁰/₀-ban fordulnak elő;
3. a visszamaradó állomány sérült törzsei — a fenyőfiatalosok 29⁰/₀-ában (!) kisebb-nagyobb pusztuló, vörösödő foltokat találtunk;
4. a relatív táplálékhiány — ez alatt azt értem, hogy a területen meglévő és meg is maradó rovarpopuláció kevesebb növényen oszlik meg, hiszen ezres nagyságrendben távolítottunk el törzseket.

Jelenlegi ismereteink szerint a szúkárok vegyszeres úton nem előzhetők meg, ugyanígy megszüntetésük sem képzelhető el kemikáliák felhasználásával. A szúfertőzést megakadályozandó, az alábbiakat javasoljuk:

- A tisztítások időpontját úgy kell megválasztani, hogy a veszélyes szúfajok rajzási idejével ne essen egybe (*szeptembertől februárig*).
- A tisztítási anyagot semmiféle körülmények között ne hagyjuk az állományban. Különösen veszélyes a *márciustól augusztusig* terjedő időben a területen levő száradó faanyag.
- A visszamaradó állományban sérült törzsek ne maradjanak, mert ezek kiinduló gócai a fertőzésnek. Rendszeres és alapos *ellenőrzés* szükséges a már *megtisztított területeken*, különösen a tisztítást követő évben.
- A kártételi veszélyhelyzetben a tuskókat célszerű homokkal letakarni.



A nagy fenyőhancsszú kártétele erdefenyő hajtáson